

بسم الله الرحمن الرحيم
مديرية الأمن العام
مديرية التدريب
المعهد المروري الأردني

الساكنين المكتفة

٢٠٢٤ م

إعداد

المعهد المروري الأردني
لجنة تطوير وتحديث المناهج

رقم الإيداع لدى دائرة المكتبة الوطنية (٢٠٢٤/١١/٦٢٥٩)

بيانات الفهرسة الأولية للكتاب:

عنوان الكتاب

الساكنين المكتفة

إعداد

مديرية الأمن العام. المعهد المروري الأردني

بيانات النشر

عمان: مديرية الأمن العام. المعهد المروري الأردني، ٢٠٢٤

الوصف المادي

١٧ صفحة

الطبعة

الطبعة الأولى

يتحمل المؤلف كامل المسؤولية القانونية عن محتوى مصنفه ولا يعبر هذا المصنف عن رأي دائرة المكتبة الوطنية



حضرة صاحب الجلالة الهاشمية الملك عبد الله الثاني بن الحسين المعظم حفظه الله ورعاه



صاحب السمو الملكي الأمير حسين بن عبدالله الثاني ولي العهد المعظم حفظه الله ورعاه

فهرس المحتويات

الموضوع	رقم الصفحة
المقدمة	١
السلامة المرورية	
الشواخص المرورية	٤
الخطوط والعلامات الأرضية	٥
مسافة الأمان بين المركبات ومسافة الوقوف الامنة	٦
التشريعات المرورية	
قواعد وألويات المرور	١٠
دفتري ١٢٤	١٣
المصطلحات (التعريفات الإجرائية)	١٤
المصادر والمراجع	١٦

المقدمة

إيماناً من مديرية الأمن العام في مواكبة التطور وتسليح منتسبيها بالعلم والمعرفة وإكسابهم المهارات التي تتوافق مع الواجبات الموكولة إليهم وتمكينهم من أداء واجباتهم بحرفية عالية وذلك من خلال إشراكهم بدورات تدريبية تسهم في زيادة وتحديث معلوماتهم وتزويدهم بمهارات جديدة وخبرات تزيد من كفاءتهم وتحويل المهارات المكتسبة لديهم إلى واقع عملي ملموس، حيث تم إعداد هذا المنهاج لتطوير مهارات السائقين في مجال قيادة المركبات، ويتضمن هذا المنهاج مواضيع السلامة المرورية (الشواخص المرورية، الخطوط والعلامات الأرضية، مسافة الأمان بين المركبات ومسافة الوقوف الآمنة) والتشريعات المرورية (قواعد وأولويات المرور، دفتر ٤١٢).

السلامة المروية

الشواخص المرورية

1. تعريف الشواخص المرورية:

هي لوحات معدنية ذات أشكال وألوان وأحجام معينة تهدف إلى تنظيم حركة المرور، وتحذير وإرشاد السائقين.

2. أنواع شواخص المرور الدولية:

تم اعتماد تصنيف الشواخص بدلالة مفهومها حيث تم اعتماد أشكال وألوان لكل صنف لتسهيل التمييز بينها وتصنف الشواخص بدلالة مفهومها كما يلي:

أ. الشواخص التحذيرية:

والهدف منها تحذير مستعمل الطريق من وجود أخطار أمامه قد تعرضه إلى الإصابة بالأذى.



ب. شواخص تنظيم حركة المرور:

والهدف منها إعلام مستعمل الطريق عما يترتب عليه اتخاذ (حقوقه وواجباته) وهي الأساس في القوانين والتشريعات وتقسم عادة إلى:

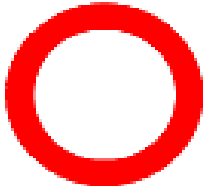
(1) شواخص إعطاء الأولوية:

توضع هذه الشواخص لتدل مستعمل الطريق بالقوانين المتبعة في إعطاء الأولويات على التقاطعات ومداخل الطرق الرئيسية وهي:

شاخصه أعط الأولوية	شاخصه قف	شاخصه طريق ذي أولوية	شاخصه الأولوية للمرور القادم	شاخصه الأولوية للمرور الداخل

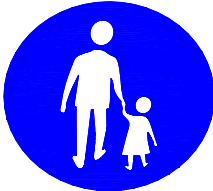
(2) شواخص المنع:

توضع لتدل مستعمل الطريق بالقوانين المتبعة (مثال ذلك) ممنوع المرور حيث يكون شكل الشاخص دائري والقاعدة حمراء ويتوسطها مستطيل أبيض، وكذلك شواخص منع الوقوف ومنع التوقف حيث تكون القاعدة زرقاء بإطار أحمر.

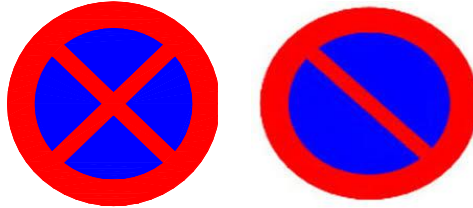


(3) الشواخص الإلزامية (الأمر):

توضع هذه الشواخص لإلزام مستعمل الطريق بالتقيد ببعض الأوامر التي يجب عليه إتباعها (دراجات، مقطع مشاة، السرعة الدنيا).



(4) شواخص الوقوف والتوقف:



ج. الشواخص الإرشادية:

والهدف منها إرشاد مستعمل الطريق بالمعلومات التي قد تفيده في رحلته وتقسم إلى:

- 1) شواخص تحديد المسارب.
- 2) شواخص الاتجاهات.
- 3) شواخص تحديد الأماكن.
- 4) شواخص الخدمات.
- 5) أية شواخص أخرى تعطي مستعمل الطريق أية معلومات قد تفيده.



الخطوط والعلامات الأرضية

يمكن تعريف الخطوط والعلامات الأرضية بأنها إحدى أدوات تنظيم المرور، وهي عبارة عن دهانات أو أزرار أو أدوات أخرى توضع على سطح الطريق أو أرصفتها أو جوانبها بهدف إعطاء السائقين معلومات توجههم أو تحذيرهم أو ترشدهم أثناء سيرهم على الطرق، وقد تستعمل لوحدها أو قد تكون مكملة لأدوات تنظيم المرور الأخرى كالشواخص وإشارات المرور الضوئية للتأكيد على مدلولاتها.

1. مواد العلامات:

أ. الدهانات:

إن أكثر مواد العلامات استعمالاً هي الدهانات التي يدخل في تركيبها مواد تساعد على ثباتها وإطالة عمرها، وهذه الدهانات قد تكون عادية أو حرارية أو على أشرطة مطاطية تلصق على سطح الطريق، ويفضل أن تكون عاكسة للضوء ليلاً بواسطة إضافة بلورات زجاجية صغيرة ترش عليها أثناء دهانها أو تخلط بالدهان مسبقاً.

ب. الأزرار:

تستخدم هذه الأزرار مع الخطوط الأرضية أو بديلة عنها، ويتم ترتيبها بشكل يتناسب مع الخطوط المستخدمة عليها سواء كانت خطوط متصلة أو خطوط متقطعة.

2. أشكال العلامات:

أ. الخطوط:

قد تكون طولية أو عرضية أو مائلة بزاوية، كما أنها قد تكون خطوط متصلة للمنع أو مقطوعة للتحذير أو للإرشاد، ولكل من هذه الخطوط دلالات معينة سيرد ذكرها لاحقاً.

ب. الرموز:

وأهمها الأسهم التي تدل على الاتجاه الإلزامي للمسرب الموضوع عليه، سواء كانت للأمام أو لليمين أو لليسار أو للأمام مع اليمين أو مع اليسار.

ج. الكلمات:

تستعمل الكلمات أحياناً مثل كلمة قف أو (STOP) لتكون مكملة للرسالة الموجودة داخل شاخصة قف وتساعد على فهم رموزها أكثر.

د. الأرقام:

تكتب الأرقام على سطح الطريق وتبين عادةً حدود السرعة القصوى على الطريق.

3. أنواع العلامات الأرضية:

أ. العلامات الإلزامية: وتشمل:

- | | | | |
|-----------------------------|-----------------------|-------------------|------------------------------|
| (1) الخطوط الطولية المتصلة. | (2) الخطوط العرضية. | (3) خطوط العوائق. | (4) خطوط ممرات المشاة. |
| (5) خطوط ممرات الدراجات. | (6) الكلمات والأرقام. | (7) أسهم التوجيه. | (8) الخطوط الطولية المزدوجة. |

ب. العلامات التحذيرية:

وهي خطوط طولية متقطعة حيث تكون نسبة طول الفراغ إلى الخط ٣:١ وهي تستعمل عندما يراد تحذير السائق حتى يتنبه ويخفف من سرعته.

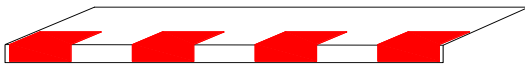
ج. العلامات الإرشادية:

وهي خطوط طولية متقطعة مثل خطوط المسارب حيث تكون نسبة الفراغ إلى الخط ١:٣ أو ١:١ وهي تبين حدود المسارب كذلك مثل خط منتصف الطريق وتكون نسبة الفراغ إلى الخط ١:٣ أو ١:١ وتشمل خط منتصف الطريق وخط المسارب وخط حافة الطريق على الطرق الثانوية وخطوط مواقف السيارات.

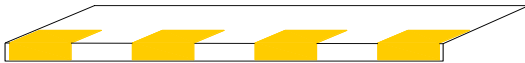
د. علامات الأرصفة:

الأرصفة يمكن طلاؤها بمقاطع من اللون الأبيض أو الأحمر أو الأصفر، حيث أن:

- (1) اللون الأحمر: ممنوع الوقوف لكافة المركبات.
- (2) اللون الأصفر: موقف فقط لمركبات النقل العام (الباص والتاكسي).
- (3) اللون الأبيض: لتأكيد الرؤية لجعل الأرصفة أكثر وضوحاً.



اللون الأحمر: ممنوع الوقوف لكافة المركبات.



اللون الأصفر: موقف فقط لمركبات النقل العام

الحافلة وسيارة الأجرة (الباص والتاكسي).



اللون الأبيض: لتأكيد الرؤية لجعل الأرصفة أكثر وضوحاً.

مسافة الأمان بين المركبات

تعتمد كل من مسافة الوقوف الكلية الآمنة ومسافة الأمان بين المركبات (التتابع القريب) على العديد من العوامل ولفهم هذه العوامل فإنه لا بد من دراسة العديد من الخصائص المتعلقة بالسائق والمركبة والطريق وهي:

1. المقدرة الطبيعية للإنسان.
2. البصر.
3. زمن رد الفعل لدى السائق.

أنواع ردود الفعل لدى السائقين:

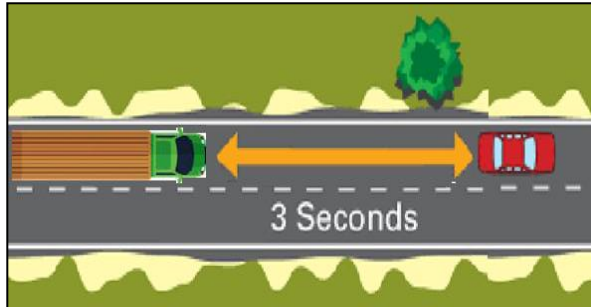
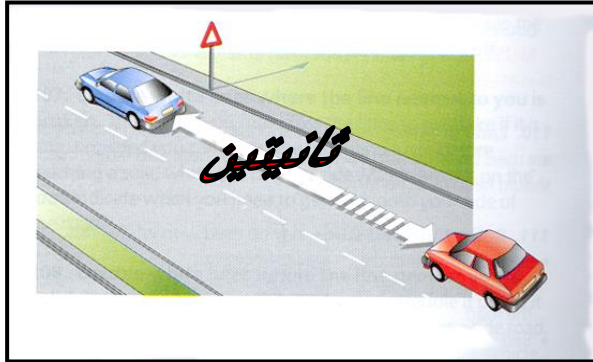
1. الردود الانفعالية.
2. رد الفعل التفكير البسيط.
3. رد الفعل التفكير المعقد.
4. زمن العضلات.
1. العمر.
2. قوة الحافز أو الدافع.
3. الحالة الجسمانية.
4. الخبرة والعادات.
5. الإدراك.

مسافة الوقوف الكلية الآمنة:

هي المسافة التي تقطعها السيارة من لحظة إدراك السائق بأنه يجب أن يضغط على الفرامل (البريك) إلى لحظة وقوف السيارة وتعتمد على:

1. سرعة السيارة.
2. زمن رد فعل السائق التي تعتمد على (قدرة السائق وحالته الصحية ومدى تنبه الجهاز العصبي لديه).
3. طبيعة الطريق (المنحدرات والمرتفعات).
4. معامل الاحتكاك بين الإطارات وسطح الطريق الذي يعتمد على (حالة سطح الطريق والطقس وحالة الفرامل (البريكات) والإطارات).
5. أنظمة الفرامل المستخدمة في المركبات مثل نظام مانع انغلاق العجلات (ABS) وأنظمة مخفضات السرعة التي تستعمل عادة في المركبات الكبيرة.
6. وزن المركبة.

ماذا يعني التتابع القريب ومتى يكون التتابع قريباً لدرجة الخطر؟



قد تتوقف السيارة التي أمامك فجأة دون أي سبب واضح لك، إلا أنك قد تكون مضطراً لإيقاف سيارتك بردة فعل سريعة لتفادي حادث مؤكد، حين تكتشف أن سيارتك لم تقف قبل أن تصدم بالسيارة التي أمامك، كذلك تبين بأن المسافة بينك وبين السيارة التي كانت أمامك لم تكن كافية أبداً.

ولكن لا داعي لخوض التجربة بأنفسنا والتعلم من ضمن ما نتعلم من خلال التعامل مع الكراجات ومراكز الشرطة وشركات التأمين والمعانة والكلفة الباهظة.

إن المسافة الآمنة التي يجب المحافظة عليها تختلف بظروف القيادة، وحالة سطح الطريق، وحالة المركبة الميكانيكية، والوضع النفسي للسائق، وحالة الجو، ولكن كقاعدة يمكن الاعتماد على ما يسمى بقاعدة الثانيتين لتحديد المسافة الآمنة بين المركبات في حالة السطح الجاف للطريق والإطارات والفرامل الجيدة.

أما بالنسبة للمركبات الثقيلة كالشاحنات والحافلات فإنه يترتب على السائق ترك مسافة أمان كافية بينه وبين المركبة التي أمامه بالاعتماد على ما يسمى بقاعدة الثلاثة الثواني في الظروف الجوية الجيدة أما إذا كانت الظروف الجوية سيئة فعليه زيادة ذلك.

كيف تقدر مسافة الأمان بين المركبات؟

1. طريقة العد (الثانيتين أو الثلاث ثواني)

بكل بساطة بطريقة العد كما يلي:

أ. إذا المركبة التي أمامك تجاوزت الشاخصة ابدأ العد.

ب. العد: ألف ومائة (بسرعة عادية).

ج. العد: ألف ومائتان (إذا وصلت مقدمة مركبتك إلى حد الشاخصة في أقل من ثانيتين، أنت قريب جداً).

2. طريقة نصف قراءة عداد السرعة:

ويتم بهذه الطريقة ترك مسافة مقدارها نصف متر لكل (١) كم/ساعة من سرعة المركبة.

لماذا نحتاج هذا الوقت للتوقف؟

عندما نشاهد الخطر ترسل العين صورته للدماغ الذي يقوم بإرسال أمر للقدم اليمنى لتضغط على الكابح وبهذه الأثناء تكون السيارة ما زالت مندفعة وتقطع مسافة نسميها (مسافة التفكير) بالضغط على الكابح تبدأ السيارة بالتباطؤ وحتى التوقف الكلي، ونسمي هذه المسافة (بمسافة الكبح).



التشريعات المروية

قواعد وأولويات المرور

لقد تم وضع مجموعة من القواعد وذلك لتحديد أحقية المرور على التقاطعات غير المنظمة بواسطة شرطي مرور أو إشارة ضوئية أو شواخص تحدد مفهوم الأولوية وذلك لحل الإشكالات التي قد تحدث بين مستخدمي الطريق.

على كل سائق مركبة عند اقترابه من تقاطع الطرق التقيد بما يلي:

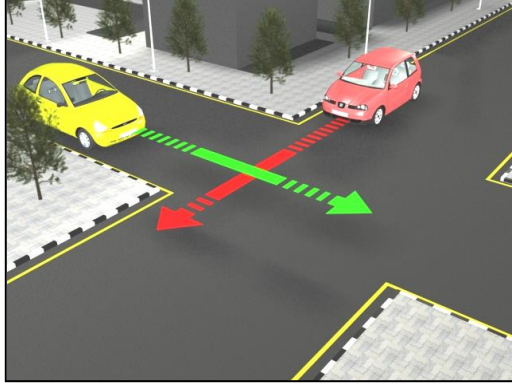
1. توخي الحيلة والحذر التأمين طبقاً للظروف المحيطة به.
2. أن يحدد مسبقاً المسرب الذي سيسلكه ويلتزم به وذلك قبل بلوغه تقاطع الطرق بمسافة كافية.
3. أن يحدد الاتجاه الذي سيسلكه بمركبته في التقاطع وذلك باستعمال الإشارة الضوئية الدالة على ذلك الاتجاه.
4. أن يقوم بتهدئة السرعة عند الإقتراب من التقاطعات بحيث يتمكن من إيقافها بصورة عادية ليسمح بمرور المركبات التي لها حق الأولوية في التقاطعات غير المنظمة.
5. إذا كان تقاطع الطرق منظماً بواسطة شرطي مرور فعلى السائق عدم المرور بمركبته إلا عندما يسمح له الشرطي بذلك وبالاتجاه الذي يوجهه إليه.

إذا كان تقاطع الطرق منظماً بإشارة ضوئية فعلى السائق التقيد بما يلي:

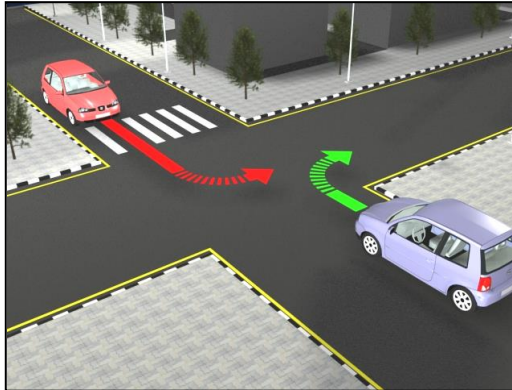
- أ. الوقوف بمركبته قبل خط التوقف المخصص لذلك في حالة ظهور الضوء الأحمر.
- ب. الاستعداد للحركة بمركبته في حالة ظهور الضوء الأصفر بعد الضوء الأحمر.
- ج. الانطلاق بمركبته عند ظهور الضوء الأخضر وفق الاتجاه الذي تحدده الإشارة الضوئية.
- د. السير بمركبته بحذر وانتباه في المواقع التي تكون فيها الإشارة الضوئية صفراء منقطعة والسماح بمرور المشاة والمركبات ذات الأولوية.
- هـ. التخفيف من السرعة والاستعداد للوقوف عند رؤية الضوء الأخضر المنقطع كونه إقتراب على الانتهاء.
- و. الوقوف قبل خط التوقف المخصص وإعطاء الأولوية للمركبات الأخرى والمشاة في حالة ظهور الضوء الأحمر المتقطع.

إذا لم يكن التقاطع منظماً بواسطة شرطي مرور أو إشارة ضوئية أو شواخص أو علامات أرضية فعلى سائقي المركبات إعطاء أولويات المرور وكما يلي:

1. أن يعطي السائق الأولوية للمركبة القادمة على التقاطع من يمينه وذلك في حالة تساوي الأولوية بالنسبة لمستوى الطرق.



عند هذا التقاطع لا توجد ضوابط مرورية والطرق على التقاطع معبدة في جميع الاتجاهات، لذا فإن على المركبة الحمراء تخفيف سرعتها والتوقف لتمكين المركبة الصفراء من العبور أو الانعطاف يساراً.



2. إذا كانت المركبتان المتقابلتان على التقاطع تقع كل منهما على يسار الأخرى وكانت إحدهما تشير إلى أنها ستتجه إلى يسارها، فتعطي الأولوية للمركبة الأخرى التي ستسير باتجاه مستقيم أو تشير إلى أنها ستتحول إلى يمينها.
- عند هذا التقاطع لا توجد ضوابط مرورية والطرق على التقاطع معبدة في جميع الاتجاهات، وحيث إن المركبة الزرقاء ستنعطف يمينا، لذا فالأولوية لها للسير قبل المركبة الحمراء التي عليها الانتظار لحين انعطاف المركبة الزرقاء للطريق الجانبية.

7. أن يعطي السائق أولوية المرور لمركبات المواقب الرسمية والإطفاء والإسعاف والإنقاذ والشرطة أثناء قيامها بالواجب واستخدامها الإشارات أو المنبهات الذالة على ذلك لتأدية خدمة عاجلة.



8. على سائقي المركبات الخارجة من الساحات الخاصة أو ورش التصليح والكراجات أو محطات الوقود أو المنعطفة بشكل نصف دائري بما في ذلك حالة التحول من اتجاه إلى آخر في الطرق مفصولة الاتجاهات أن تتوقف وتتأكد من خلو الطريق قبل الدخول فيه.



المركبة المنعطفة بشكل نصف دائري فاقدة لحق الأولوية في حال وجود مركبات على التقاطع



المركبة الخارجة من الطريق فاقدة لحق الأولوية

9. أن يعطي سائق المركبة أولوية المرور للمشاة من فرق الجند والكشافة والرياضة والطلبة ومواقب الموتى والمسيرات المنظمة.

دفتر (٤١٢)

يعتبر دفتر (٤١٢) الدليل المباشر للآليات، كما يتضمن الطريق المثلى لصيانة الآليات ومراقبتها من جميع المسؤولين حفاظاً للمصلحة العامة والغاية التي وجدت من أجلها هذه الآليات.

وجد دفتر (٤١٢) للأمور التالية:

1. لتدوين نوع وموديل ورقم الآلية رقم الشاصي وتاريخ إصدار الدفتر.
2. لتدوين واجبات كل من السائق وضابط النقلات والوحدة الفنية المساندة وواجبات ضابط مستودع السيارات.
3. لتدوين المعلومات التي تخص كل من السائق والآلية في السجلات الخاصة في الدفتر وهذه السجلات هي:
 - أ. سجل تبديل السواقين.
 - ب. سجل مواصفات الآلية.
 - ج. سجل العدة والتجهيزات المقررة للآلية.
 - د. سجل التعديلات الفنية.
 - هـ. سجل الصيانة الأسبوعية والتفتيش الشهري.
 - و. سجل تفتيش عدة الآلية الشهري.
 - ز. سجل واجبات الوحدة الفنية من الأعمال التي تعتمد على المسافات المقطوعة.
 - ح. سجل التفتيش النصف سنوي.
 - ط. سجل تصليحات الوحدة الفنية.
 - ي. سجل تبديل الزيوت.
 - ك. سجل تبديل الإطارات.
 - ل. سجل تبديل البطارية.
 - م. سجل الحوادث.

المصطلحات (التعريفات الاجرائية)

1. المركبة: كل واسطة من وسائل النقل البري التي تسير بقوة آلية بما في ذلك الجر أو الرفع أو الدفع والمقطورات وأنصاف المقطورات المعدة للشحن ولا تشمل وسائل النقل المعدة للسير على خطوط السكك الحديدية.
2. سيارة الركوب: المركبة المصممة لنقل ما لا يزيد على تسعة أشخاص بمن فيهم السائق.
3. الحافلة المتوسطة (سيارة الركوب المتوسطة): المركبة المصممة لنقل عدد من الأشخاص يزيد على تسعة ولا يزيد على ثلاثين شخصاً بمن فيهم السائق.
4. الحافلة: المركبة المصممة لنقل أكثر من ثلاثين شخصاً.
5. مركبة الشحن: المركبة المصممة لنقل البضائع.
6. مركبة النقل المشترك: المركبة المصممة لنقل الأشخاص والبضائع معاً.
7. المركبة ذات الاستخدام الخاص: مركبة النقل أو الرفع أو الجر الآلية ذات المواصفات الخاصة والمجهزة بمعدات ثابتة بصورة دائمة وغير القابلة للتحويل أو التبديل إلى أي صفة استعمال أخرى والتي لا يمكن استعمالها إلا في الأغراض المخصصة لها.
8. الدراجات الآلية: مركبات ذات عجلتين أو ثلاث عجلات مجهزة بمحرك آلي ومصممة لنقل الأشخاص أو البضائع على أن لا يكون تصميمها على شكل سيارة، وتشمل الدراجات الهوائية المزودة بمحرك آلي.
9. السائق: الشخص الذي يتولى قيادة المركبة.
10. الدراجة الهوائية: واسطة ركوب ذات عجلتين أو أكثر تسير بقوة دافعة من راكبها وغير مجهزة بمحرك آلي.
11. المدرب: الشخص المصرح له بالتدريب النظري أو العملي على قيادة المركبات.
12. المشاة: أي شخص يسير على قدميه على الطريق ويعتبر في حكمه سائق الدراجة الهوائية والشخص الذي يدفع أو يجر عربة أطفال أو عربة مريض أو مقعد أو عربة يد.
13. الراكب: كل شخص موجود داخل المركبة أو أثناء نزوله أو صعوده إليها باستثناء السائق.
14. خط نقل الركاب: المسار المحدد لسيار مركبات نقل الركاب العمومية.
15. التسجيل: توثيق قيود المركبة في إدارة الترخيص بعد التخليص الجمركي عليها.
16. إعادة التسجيل: إعادة العمل بقيود المركبة في إدارة الترخيص وفقاً لأحكام هذا القانون.
17. رخصة القيادة: الوثيقة الرسمية الصادرة عن إدارة الترخيص والتي تجيز لحاملها قيادة فئة أو أكثر من المركبات.
18. رخصة المركبة: الوثيقة الرسمية الصادرة عن إدارة الترخيص التي تثبت ملكية المركبة ومواصفاتها وتجزير سيرها.
19. الحادث المروري: كل واقعة تسببت فيها على الأقل مركبة واحدة متحركة في إلحاق أضرار بشرية أو مادية أو كليهما.
20. أجهزة الرقابة المرورية: الأجهزة التي تعمل بشكل آلي أو يدوي لغايات ضبط مخالفات السير.
21. هيكل المركبة: جسم المركبة باستثناء المحرك والمحاور وقاعدة المركبة (الشاصي).
22. محرك المركبة: الآلة التي تحول الطاقة إلى قوة ميكانيكية دافعة للمركبة.
23. قاعدة المركبة (الشاصي): الجسور الطولية والعرضية التي ترتبط مع محاور الدواليب (العجلات) وتربطها مع بعضها بعضاً.
24. المحور: ما يربط الدواليب (العجلات) بقاعدة المركبة (الشاصي).
25. الطول الإجمالي للمركبة: المسافة بين أقصى نقطة من مقدمة المركبة وأقصى نقطة من مؤخرتها.
26. العرض الإجمالي للمركبة: المسافة بين أقصى نقطتين بارزتين من جانبي المركبة باستثناء المرايا المثبتة عليها.
27. الارتفاع الإجمالي للمركبة: ارتفاع المركبة ابتداء من السطح الذي تقف عليه بعجلاتها إلى أعلى نقطة في هيكلها أو حمولتها.
28. وزن المركبة فارغة: وزن المركبة مضافاً إليه وزن سائقها والمحروقات التي تستوعبها والإطارات الاحتياطية وعدة التصليح الخاصة بها.
29. الوزن الإجمالي للمركبة: وزن المركبة فارغة مضافاً إليه وزن حمولتها.
30. الوزن الصافي لحمولة المركبة: الفرق بين الوزن الإجمالي للمركبة ووزنها فارغة.
31. الحمولة المحورية: ما يتحمله كل محور من محاور المركبة من وزنها الإجمالي.
32. الطريق: السبيل المخصص للمرور العام بما في ذلك مرور المركبات والمشاة ويشمل الجسور والأنفاق والساحات المعدة للوقوف.
33. الطريق السريع (المحدود): الطريق الذي لا يسمح بالدخول إليه أو الخروج منه إلا من أماكن محددة.
34. التقاطع: مكان تلاقي أكثر من طريق أو تقابلها أو تفرعها على مستوى واحد، وتشمل تقاطع الطرق مع خطوط السكك الحديدية.

35. الجزيرة: كل ما ينشأ على الطريق أو التقاطع من فواصل أو علامات أو خطوط أرضية لتقسيمها وتنظيم حركة المرور عليها.
36. إشارة الطريق: الإشارة الضوئية أو الشاخصة أو الخطوط أو العبارات أو الكلمات أو الرموز ذات الدلالات المرورية المعروفة والتي ترسم أو تكتب على الطرق أو تثبت على جوانبها أو فوقها لتنظيم حركة السير أو إلزام مستخدمي الطريق أو تحذيرهم أو إرشادهم.
37. مسافة المتتابع الآمن: المسافة التي يجب تركها أثناء الحركة بين المركبة الخلفية والمركبة التي تسير أمامها.
38. التجاوز: تخطي أي مركبة أو عائق على الطريق.
39. مخالفات السير: المخالفات والجنح المنصوص عليها في هذا القانون.
40. المواد الخطرة: أي مادة بسيطة أو مركبة مخلوطة أو نفايات أي من سواها كانت طبيعية أو مصنعة تشكل خطورة على البيئة أو على أي من عناصرها وعلى سلامة الكائنات الحية بسبب سميتها أو قدرتها على الاشتعال أو الانفجار أو التآكل.
41. المواد القابلة للانفجار: مادة أو نفاية (أو مزيج من مواد أو نفايات) قادرة بذاتها على أن تنتج بواسطة تفاعل كيميائي غازاً على درجة من الحرارة وتحت قدر من الضغط وبسرعة تؤدي إلى إلحاق الضرر بالوسط المحيط.
42. واسطة النقل: سيارة الشحن أو الصهريج التي تنقل حمولة معينة من المواد الخطرة أو المواد القابلة للانفجار ويشترط توفر مواصفات معينة فيها تبعا لنوع المادة المنقولة.
43. وثيقة النقل: هي مستند عقد النقل ويعتبر قرينة على تسلم الناقل للمواد الخطرة أو القابلة للانفجار موضوع النقل بالحالة المبينة فيها ويكون لحاملها الحق قانوناً في تسلم هذه البضائع.
44. تصريح النقل: وهو التصريح الذي تحصل عليه الشركة التي تملك المادة الخطرة أو القابلة للانفجار من مديرتي الأمن العام والدفاع المدني يتضمن كافة المعلومات عن المادة المنقولة ومسار الرحلة الذي ستسلكه ومكان الانطلاق والوصول وأماكن الاصطفاف والتفريغ.
45. الملصق الإرشادي: ملصق يتم تثبيته على الجهة الخلفية وعلى الجانبين في منطقة الوسط لواسطة النقل التي تنقل المواد الخطرة أو المواد القابلة للانفجار ويتضمن معلومات تحدد الإشارة التحذيرية للمادة ورقم مرتبة الخطورة ورمز إجراءات الطوارئ ورقم الأمم المتحدة واسم المادة العلمي وكما هو بالملحق (١) لهذه التعليمات.
46. الإشارة التحذيرية: هي إشارة عالمية متعارف عليها تبين خطورة المادة حسب تصنيف الأمم المتحدة للمواد الخطرة أو المواد القابلة للانفجار وتكون بأحد الأشكال المبينة بالملحق (٢) لهذه التعليمات.
47. رقم مرتبة الخطورة: رقم تصنيف خطورة المواد الخطرة أو المواد القابلة للانفجار حسب تصنيف الأمم المتحدة.
48. رموز إجراءات الطوارئ: رمز يتألف من رقم وحرف أو عدة أحرف وله معنى خاص يدل على مادة الإطفاء المناسبة وكيفية التصرف في حالة وقوع حادث يشتمل على مواد خطرة أو مواد قابلة للانفجار.
49. رقم الأمم المتحدة للمادة: هو رقم عالمي لكل مادة خطرة أو مادة قابلة للانفجار يمكن من خلاله معرفة اسم المادة وأية تفاصيل أخرى عنها.
50. وثيقة معلومات السلامة للمادة: هي وثيقة تحتوي على معلومات عن الشركة الموردة أو الصانعة للمادة الخطرة أو المادة القابلة للانفجار والمواصفات الكيميائية والفيزيائية للمادة وتحديد المخاطر التي يمكن أن تنجم عنها والآثار الصحية المترتبة والتداول والتخزين والاستخدام وإجراءات الطوارئ والإسعاف ومواد الإطفاء المناسبة للحوادث والحرائق وتعد هذه الوثيقة وتزود من قبل المصنع أو المورد.

المصادر والمراجع

المراجع العربية:

1. المنهاج النظري لتعليم وتدريب السواقين، ٢٠٢٤/مديرية الأمن العام/المعهد المروري الأردني.
2. منهاج تعليم وتدريب سائقي المركبات الثقيلة، الطبعة الثانية ٢٠٠٩/مديرية الأمن العام/المعهد المروري الأردني.
3. السباقة في متناولك ٢٠٠٤ دار شوقي للنشر /دروس نظرية وتمارين مع الإصلاح.
4. قانون السير الأردني رقم (٤٩) لسنة (٢٠٠٨) مع تعديلاته.