

# المملكة الأردنية الهاشمية



## **الإيقاف الآمن والتفتيش على المركبات**

**المعهد المروري الأردني**

**هاتف: ٥٦٣٣٤١٥-١٦-١٧-١٨**

**فاكس: ٥٦٥٢٨٨٤**

Website: [www.jti.psd.gov.jo](http://www.jti.psd.gov.jo)

Email: [traffic.institute@psd.gov.jo](mailto:traffic.institute@psd.gov.jo)

Facebook: [FB.com/Jordan.traffic.institute](https://www.facebook.com/Jordan.traffic.institute)





صاحب الجلالة الملك عبدالله الثاني ابن الحسين المعظم



# **الإيقاف الآمن والتفتيش على المركبات**



## المقدمة:

تم إعداد هذا الكتيب لتغطية موضوع الإيقاف الآمن والتفتيش على المركبات لتطوير عمل رجال الأمن العام من خلال توظيف المعرفة في مجال الإيقاف الآمن وتدريب العاملين في مجال إيقاف المركبات والتفتيش على المركبات وخاصة العاملين في الإدارات المرورية للعمل على الرقابة المرورية وتنفيذ الواجبات الشرطية وتطبيق القوانين.

## كيفية إجراء طلب الرخص وتنظيم المخالفة

١. أترك المواطن أو الشخص المخالف يعبر لك عن وجهة نظره واستمع إليها وأشعره بأن ملاحظته محل اهتمام وتقدير.

٢. عند سماع عبارات من قبل الشخص المخالف لا تعجبك مثل أنا بفهم أكثر منك بالقانون وأن رجال المرور هم ظلمة وأن رجل المرور متعجرف في هذه الحالة يجب أن تكون مرناً ولا ترد عليها بتشنج.

٣. لا تحاول المناقشة مع المخالف وأنت في ضيق أو غضب بسبب المتابعة له وإلقاء القبض عليه وإذا تمت المناقشة لا تحاول أن تهدده أو تعنفه.

٤. قم بطلب الرخص بطريقة لبقة بعد إلقاء التحية على السائق مع وجود الابتسامة تعلو محياك باستمرار و استعمل عبارات لو سمحت، لحفظ كرامة المواطن عندها تقوم أنت بتحريك رغبة الطاعة عنده للامتثال لك.

٥. كن حذراً عند تعاملك مع الشخص المخالف فربما يكون من أرباب السوابق والمطلوبين.



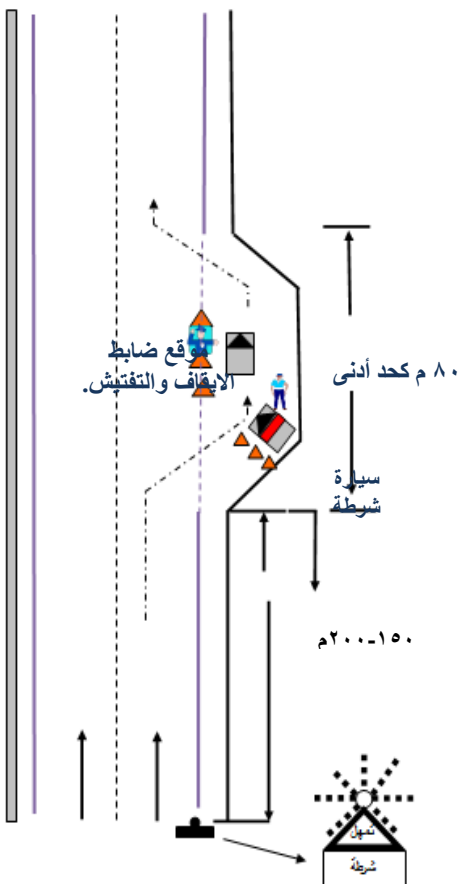
٦. إن تصرفاتك العسكرية وطريقة التعامل ستحدد نوع العلاقة التي ستنشأ بينك وبين الشخص المخالف.
٧. أعط قراراً واضحاً وحازماً وأرشد المواطن للتصرف الذي سيفعله مستقبلاً لتلافي الخطأ الذي وقع فيه.
٨. يجب التأكد من شخصية السائق .
٩. عند الحصول على المعلومات المطلوبة ابدأ بتحرير المخالفة على وجه السرعة ولا تسمح لركاب المركبة بالنزول والحديث إليك.
١٠. عندما تنتهي من تحرير المخالفة أعد له أوراق الثبوتية مع ورقة المخالفة واحدة بعد الأخرى .
١١. وضح للمخالف الإجراءات التي ستتخذ ضده وما يجب عليه عمله وتأكد من أن المخالف قد فهم كل ما هو مطلوب منه، أنهى المقابلة وقدم له الشكر على تعاونه.
١٢. يجب أن تعلم بأن سلامة الشخص المخالف تقع عليك ومسؤولية مغادرته المكان ، ويجب أن تؤمن له السلامة حتى يتسارع مع حركة السير.

## اختيار موقع الدورية

١. تحاشي الوقوف في الأماكن الممنوعة واختيار مكان مناسب مكشوف لا يعيق حركة السير ويؤمن السلامة للدورية وطاقمها والسير على الطريق والمركبات التي يتم إيقافها ليلاً أو نهاراً.
٢. الوقوف بوضعية مناسبة تمكّن الدورية من السيطرة الكاملة والرؤية الواضحة لكافة اتجاهات السير.
٣. أن تكون وضعية وقوف الدورية مناسبة للتحرك السريع عند الحاجة.
٤. أن يكون مكان الدورية (نقطة التفتيش) على مسافة تتراوح ما بين (٥٠ - ٣٠٠) متر من الأقماع الفسفورية.
٥. وضع أدوات السلامة المرورية المخصصة لكل دورية والتأكد منها.

## اختيار مكان الإيقاف

١. أن يكون الموقع على طريق مستوية خالية من العوائق تؤمن رؤية واضحة للمركبات القادمة بمسافة لا تقل عن (٣٠٠) متر.
٢. أن يكون موقع الإيقاف بعيدا عن الأماكن التالية: (التقاطعات ومفترقات الطرق، الجسور والأنفاق، المرتفعات والمنحدرات، المنحنيات، أماكن الانتظار وممرات المشاة).
٣. أن يتوفر مكان مناسب على جانب الطريق (أو الكتف) لإيقاف المركبة المخالفة بعيدا عن خطر حركة المرور.
٤. أن يكون جانب الطريق معبدا ما أمكن ذلك ومستوي ومنسوب قريب من منسوب الشارع.
٥. أن يكون الطريق مضاءً في حالات الرقابة الليلية.
٦. في الطرق السريعة يراعى أن يتوفر كتف طولي أو مسرب الوقوف الجانبي على الطريق، بحيث يمكن الدورية من إيقاف المركبات عليه لسهولة الوقوف والانطلاق.



## التجهيزات المطلوبة لكل دورية

١. شاخصة تحذيرية مجهزة بمواد عاكسة مكتوب عليها تمهل عدد (٢).
٢. شاخصة تحديد السرعة (٥٠) كم/س عدد (٢) و شاخصة إرشادية مكتوب عليها شرطة عدد (٢).
٣. سترة عاكسة على عدد أفراد الدورية
٤. أضوية تحذيرية تركيب على الشواخص التحذيرية عدد (٢) لزيادة الرؤية أثناء الليل .
٥. أقماع فسفورية عاكسة عدد (٦) .
٦. شاخصة توقيف المركبات عدد (٢) إحداها مضاعة للاستخدام الليلي.
٧. ضوء يدوي أحمر عدد (١) و كشاف يدوي عدد (١).
٨. عتلة عدد (١) و طفاية حريق عدد (١).
٩. طباشير صفراء أو دهان سبري لون أصفر.
١٠. بطانيات ضد الحريق عدد (٢) و قطعة عدد (١).
١١. علبة دهان رش عدد (٢).

## أسلوب إيقاف المركبات

١. وضع شاخصة تحديد السرعة (٥٠) كم/س على الطريق السريعة وقبل منطقة التفتيش الآمنة لتنبيه السائقين قبل الوصول إلى نقطة الإيقاف والتفتيش.
٢. وضع شاخصة تمهل على مسافة (٥٠-٢٠٠) متر من مكان نقطة التفتيش وحسب سرعة الطريق وتوضع تحتها كلمة (شرطة)
٣. استعمال الضوء الرباعي (الفلشر) ليلاً
٤. استعمال مؤشر قف (مضاءة أثناء الليل)
٥. عند إيقاف المركبات الصغيرة يقف مسؤول الإيقاف بعد القمع الثاني عند إيقاف المركبات وعلى حافة الطريق (على الخط الأصفر) ويبقى سائق الدورية في المركبة ويقف العنصر الثالث (المسلح) عند الزاوية الأمامية اليمين للدورية.

٦. عند إيقاف المركبات الكبيرة يقف مسؤول الإيقاف بعد القمع الثالث عند إيقاف المركبات وعلى حافة الطريق (على الخط الأصفر) ويبقى سائق الدورية في المركبة ويقف العنصر الثالث (المسلح) عند الزاوية الأمامية اليمين للدورية.

٧. ارتداء السترة الفسفورية ليلاً ونهاراً.

٨. عدم إيقاف أكثر من مركبة واحدة أثناء التفتيش وأثناء تحرير المخالفة لعدم إعاقة حركة المرور أو تعطيل السائقين.

٩. إعطاء إشارة الوقوف للمركبة المراد إيقافها بصورة حازمة وقانونية وعلى أن تكون مرئية ولمسافة لا تقل عن (١٠٠) متر من مكان الدورية لتؤمن الوقوف بسهولة وأمان.

## الإجراءات المتبعة للإيقاف

١. رفع اليد اليمنى (اليد التي تمسك المؤشرة) مع إظهار كلمة قف للسائقين لتنبيههم إلى إعطاء إشارة إلى احد السائقين وباستقامة وبشدية واليد اليسرى ملاصقة للجسم.
٢. إنزال اليد اليمنى للأمام والأسفل (ثلاث مرات) لإشعار جميع السائقين بتهدة السرعة.
٣. رفع المؤشرة وإنزالها باتجاه المركبة المراد إيقافها مع استمرار النظر لسائق المركبة وإعادة الحركة أكثر من مرة للتأكيد على السائق بالامثال وتوجيه السائق إلى منطقة الإيقاف والتفتيش.
٤. في حال حدوث أي أمر ناتج عن ارتباك السائقين وعدم فهمهم للإشارة وحتى لا تقع حوادث يجب إعطاء إشارة لجميع السائقين بمتابعة المسير وعدم الوقوف.



## الإجراءات المتبعة بعد وقوف المركبة داخل نقطة التفتيش

١. الوقوف بمحاذاة شمعة باب السائق الخلفية واعتبارها سائر وقائي من أي خطر.
٢. توخي الحيطه والحذر في التعامل مع السائق وتوجيه الكلام للسائق.
٣. الطلب من سائق المركبة إطفاء المحرك بنبرة صوت جديّة وتحترم السائق (استخدام عبارات لبقه ومختصرة مثل (الحمد لله على السلامة...)).
٤. لا يجب إدخال أي جزء من الجسم داخل حجرة القيادة والطلب من السائق رخصة القيادة ورخصة المركبة أو الهوية أو أي وثائق أخرى.
٥. التأكد من مطابقة رخصة القيادة للسائق .
٦. الرجوع للخلف ثلاث خطوات متوسطة والدوران من خلف القمع الأول.
٧. أخذ نظرة خاطفة إلى ما داخل غرفة المركبة لزيادة الأمن وتلافي الأخطار التي ممكن حدوثها.

٨. وضع بصمة أمنية على مؤخرة المركبة أو جنبها الأيسر (لتحديد المركبة في حال الفرار).
٩. التأكد من مطابقة لوحة الأرقام الخلفية لرخصة المركبة
١٠. الوقوف بجانب الزاوية الأمامية اليمنى للمركبة وترك مسافة نصف متر (لعدم دهس مسؤول التفتيش في حال الفرار) ومطابقة أرقام اللوحة الأمامية للمركبة.
١١. التوجه إلى الدورية واتخاذ إجراءات التدقيق الأمني.
١٢. العودة إلى المركبة التي تم إيقافها من خلفها وإعادة الوثائق لسانقها وإبلاغه بعدم المسير إلا بعد إعطاءه الإشارة بالمسير ومغادرة موقع الإيقاف.
١٣. الوقوف بعد القمع الثالث (لضمان رؤية السائق لإشارتي التالية) لتأمين خروج المركبة.
١٤. توجيه مؤشر قف أمام المركبة لإشعار سائقها بعدم مغادرة موقع التفتيش كون الطريق غير آمن.
١٥. بعد التأكد من خلو الطريق وتأمين الخروج يجب إبعاد المؤشرة وإعطاء السائق إشارة بمتابعة المسير.

عزيزي الشرطي:

تذكر دائما أنه تقع عليك مسؤولية تأمين  
دخول ومغادرة المركبة التي تم توقيفها  
بأمان وسلام بعد الانتهاء من عملية  
المعاينة المطلوبة

تم بحمد الله

طبع في مطبعة الأمن العام

