

٢٠١١
٢٠١١
٢٠١١
٢٠١١

إدارة السير المركزية / مديرية الأمن العام



التوعية بمخاطر التلوث الضوضائي
ورقة عمل بعنوان

التلوث الضوضائي والبصر القانوني

اعداد

النقيب المهندسة سهى محمود البلاونة
قسم الدراسات و التخطيط و المعلومات

٢٠١١

مقدمة



١. الضوضاء إحدى مشكلات مجتمعا المعاصر .

٢. الضوضاء مشكلة بيئية تسببها الأنشطة الصناعية، ووسائل النقل.

٣. تختلف الضوضاء عن غيرها من عوامل التلوث في أنها محلية إلى حد كبير، بمعنى أننا لا نشعر بها إلا بجوار مصدرها فقط ، ولا تنتشر آثارها من مكان لآخر.



٤. للضوضاء تأثير ضار على حياة الإنسان النفسية والعصبية والعضوية

٥. تم وضع القوانين و الأنظمة و التعليمات التي من شأنها الحد من هذا النوع من التلوث في الأردن .

تعريف الضوضاء



الأصوات غير المرغوب في سماعها وتكون عادة ذات ترددات مختلفة تؤدي إلى إحساس بالانزعاج لدى السامع (حسب تعليمات الحد و الوقاية من الضجيج)



الصوت يكون له صفة الانتظام و الطابع المتناسق

مصادر التلوث الضوضائي

أولاً : ضوضاء وسائل المواصلات والطرق

ضوضاء الطائرات

ضوضاء السكك الحديدية

ضوضاء المركبات





ثانياً : ضوضاء الإنشاءات والمباني



ثالثاً: ضوضاء الأنشطة التجارية والبشرية



رابعاً: ضوضاء مكبرات الصوت والاحتفالات



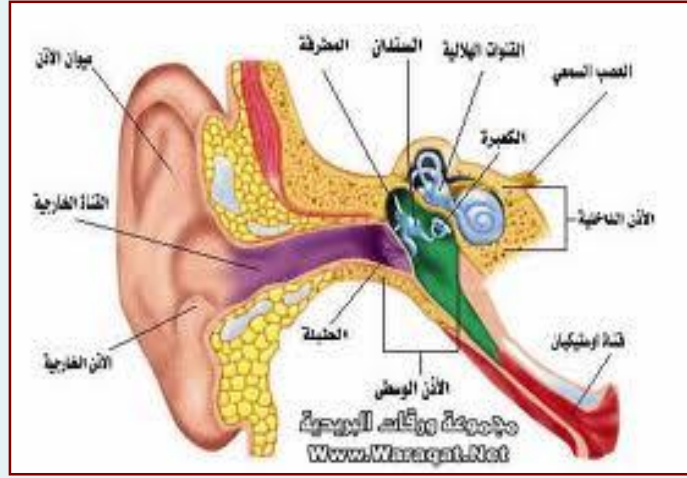
خامساً: ضوضاء المنشآت الصناعية



سادساً: ضوضاء أنظمة التبريد المركزية والمكيفات

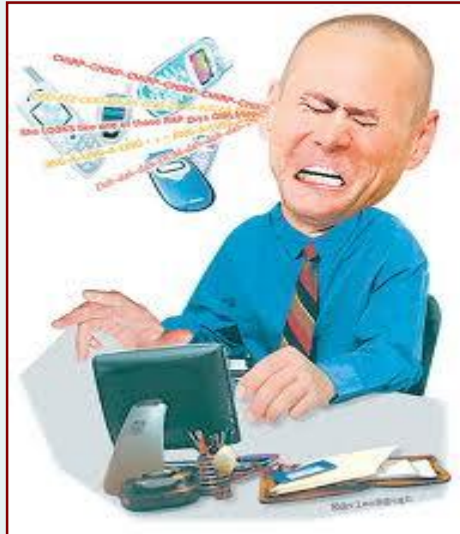
الآثار الضارة المترتبة على التلوث الضوضائي

الآثار الفسيولوجية



١. الصداع و عدم القدرة على التركيز و الشرود الذهني
٢. ارتفاع ضغط الدم و ارتفاع نسبة السكر في الدم
٣. الإفراز الزائد لبعض الغدد
٤. الإصابة بقرحة المعدة
٥. الشعور بالتعب والأرق
٦. أمراض التنفس المزمنة
٧. طنين الأذن

الآثار النفسية



١. نقص النشاط الحيوي
٢. القلق وعدم الارتياح الداخلي
٣. الارتباك وعدم الانسجام
٤. توترات عصبية قد تؤدي إلى الانهيار العصبي
٥. بعض السلوكيات العنيفة و غير المقبولة اجتماعياً

يختلف تأثير الضوضاء من شخص إلى آخر اعتماداً على عدد من العوامل مثل :-



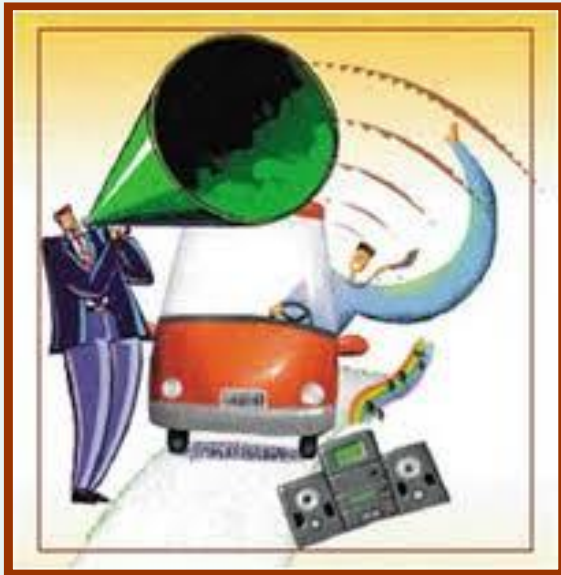
١. شدة الصوت ودرجته، ويتناسب التأثير وشدة الخطورة طردياً مع فترة التعرض للصوت.

٢. حدة الصوت، الأصوات الحادة أكثر تأثيراً من الغليظة.

٣. المسافة من مصدر الصوت، كلما قلت المسافة زاد التأثير.

٤. فجائية الصوت، فالصوت المفاجئ أكثر تأثيراً من الضجة المستمرة.

٥. نوع العمل الذي يزاوله الإنسان أثناء تعرضه للضوضاء (الأعمال التي تحتاج لتركيز غير الأعمال العادية).



التحكم بالضوضاء

١. نشر الوعي عن طريق وسائل الإعلام المختلفة عن الضوضاء و أثارها الخطيرة.



٢. ادخال البعد البيئي في المناهج المدرسية للطلبة في جميع المراحل.

٣. إبعاد المدارس و المستشفيات عن مصادر الضوضاء.

٤. ان تكون المطارات بعيدة عن المدن و المناطق السكنية.

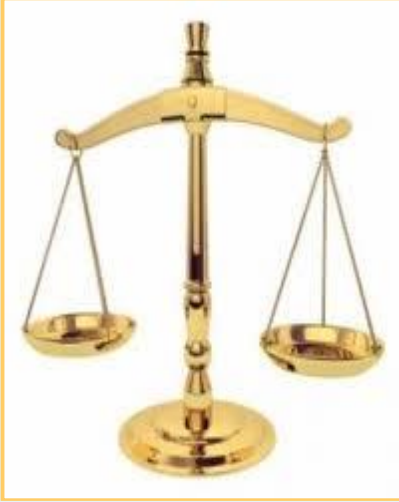


٥. الاهتمام بتخطيط المدن و تخصيص مناطق معينة بعيدة عن المدينة للصناعات المصدرة للضوضاء

٦. التحكم بالضوضاء الصادرة عن الصناعات و تنظيم مصادر الضوضاء.

٧. تطبيق التشريعات اللازمة للحد و الوقاية من الضجيج

البعد القانوني للتلوث الضوضائي



أولاً :- قانون السير الأردني رقم (٤٩) لعام ٢٠٠٨

ثانياً :- قانون حماية البيئة رقم (٥٢) لسنة ٢٠٠٦

ثالثاً :- تعليمات الحد والوقاية من الضجيج لسنة ٢٠٠٣

رابعاً :- تعليمات صالات الافراح

خامساً :- تعليمات تنظيم عمل مؤسسات
وشركات الألعاب النارية

أولاً :- قانون السير الأردني رقم (٤٩) لعام ٢٠٠٨

| المادة | المخالفة | العقوبة |
|--|--|---|
| المادة ٢٤ البند (أ) الفقرة السابعة | تركيب أجهزة إضافية (ضوئية او صوتية) على المركبة غير المسموح لها بذلك | تحجز المركبة لمدة ثمان وأربعين ساعة وتسديد قيمة الغرامات المترتبة على مخالفات السير |
| المادة ٢٤ البند (ب) الفقرة الرابعة | تركيب مضخم على عادم صوت المركبة | تحجز رخصة المركبة وتحال الى إدارة الترخيص وتسديد قيمة الغرامات المترتبة على مخالفات السير |
| المادة ٣١ الفقرة العاشرة | تركيب او استعمال جهاز تنبيه الخطر او متعدد الاصوات لغير المركبات المصرح لها بذلك | يعاقب بالحبس مدة لا تقل عن اسبوع ولا تزيد على شهر او بغرامة لا تقل عن (٥٠) خمسين ديناراً ولا تزيد على (١٠٠) مائة دينار . |

تابع:- قانون السير الأردني رقم (٤٩) لعام ٢٠٠٨

| المادة | المخالفة | العقوبة |
|-------------------------------------|--|---|
| المادة ٣١ الفقرة الحادية عشر* | تركيب المضخات مهما كان شكلها او نوعها على عادم صوت المركبة | يعاقب بالحبس مدة لا تقل عن اسبوع ولا تزيد على شهر او بغرامة لا تقل عن (٥٠) خمسين ديناراً ولا تزيد على (١٠٠) مائة دينار |
| المادة ٣٦ الفقرة الثانية | مبيت مركبات الشحن التي يزيد وزنها الاجمالي على (١٢) اثني عشر طناً داخل الاحياء السكنية | يعاقب بغرامة مقدارها (٣٠) ثلاثون ديناراً. |
| المادة ٣٧ الفقرة الرابعة | عدم صلاحية جهاز عادم صوت المركبة اثناء سيرها | يعاقب بغرامة مقدارها (٢٠) عشرون ديناراً |

تابع:- قانون السير الأردني رقم (٤٩) لعام ٢٠٠٨

| المادة | المخالفة | العقوبة |
|--|---|---|
| لمادة ٣٧ الفقرة السابعة و العشرون | استعمال أجهزة التسجيلات الصوتية داخل المركبة بشكل يتنافى والأخلاق العامة او يسبب الضوضاء والإزعاج | يعاقب بغرامة مقدارها (٢٠) عشرون دينارا |
| المادة ٣٧ الفقرة الواحدة و الثلاثون | استعمال المنبه او النغمات الموسيقية او مكبرات الصوت بصورة مزعجة | يعاقب بغرامة مقدارها (٢٠) عشرون دينارا. |
| المادة ٣٨ الفقرة الرابعة و العشرون | ادخال اي اضافات على المركبة خلافا للانظمة والتعليمات الصادرة لهذه الغاية | يعاقب بغرامة مقدارها (١٥) خمسة عشر دينارا. |

تابع: - قانون السير الأردني رقم (٤٩) لعام ٢٠٠٨

| المادة | المخالفة | العقوبة |
|---------------------------------|--|---|
| المادة ٣٨ الفقرة الثلاثون | استعمال سائق المركبة المنبه قرب المستشفيات او المدارس او أماكن العبادة او الأماكن المحظورة بموجب شاخصة | يعاقب بغرامة مقدارها (١٥) خمسة عشر ديناراً |
| المادة ٤٥ البند (ب) | إدارة الترخيص مصادرة أجهزة التنبيه (الصوتية او الضوئية) او ما يشابهها من الأجهزة غير المصرح بها . | |

ثانياً :- قانون حماية البيئة رقم (٥٢) لسنة ٢٠٠٦

المادة ١٢ :-

أ . تحدد مصادر الضجيج ومواصفات الحد الاعلى لتلك المصادر ومتطلبات الالتزام بتجنبها او التقليل منها الى الحد الادنى المسموح به بيئياً بموجب تعليمات يصدرها الوزير لهذه الغاية .

ب. يعاقب كل من يخالف التعليمات الصادرة بموجب الفقرة (أ) من هذه المادة بالحبس مدة لا تقل عن اسبوع ولا تزيد على شهر او بغرامة لا تقل عن مائة دينار ولا تزيد على خمسمائة دينار او بكلتا هاتين العقوبتين .

ج. يغرم صاحب المركبة او الآلية او الشخص الذي يتسبب باحداث ضجيج بغرامة لا تقل عن عشرة دنانير ولا تزيد على عشرين ديناراً .

ثالثاً :- تعليمات الحد والوقاية من الضجيج لسنة ٢٠٠٣

((المادة ٥)).....

- يمنع القيام بما يلي :-
- ١ . اطلاق الزوامير او الاجراس أو أي جهاز منبه باستثناء الحالات الطارئة والحالات التي يسمح بها القانون .
 - ٢ . استخدام مكبرات الصوت في حفلات الاعراس المقامة في المناطق المفتوحة .
 - ٣ . اصدار ضجيج من قبل صالات الافراح المغلقة بشكل يؤثر على المجاورين .
 - ٤ . تشغيل اجهزة الراديو والتلفزيون او أية اجهزة مشابهة من شأنها ازعاج المواطنين .
 - ٥ . القيام بأعمال الإنشاءات التي تستخدم معدات مسببة للازعاج كالخلاطات والرجاجات وما شابهها بين الساعة الثامنة مساءً والسادسة صباحاً ، باستثناء الحالات التي يوافق عليها الوزير بناء على تتسيب الامين العام .
 - ٦ . استمرار العمل المناطق الحرفية التي يوجد فيها تجمعات سكنية ما بين الساعة التاسعة مساءً ولغاية الساعة السادسة صباحاً ، بالتوقيت الصيفي ، وما بين الساعة الثامنة مساءً والساعة السابعة صباحاً بالتوقيت الشتوي .

((المادة ٦)).....

لا يجوز بأي حال من الاحوال تجاوز الحدود القصوى لمستوى الصوت المكافئ (ديسيبل أ) الاماكن التالية :-

| الحد الأقصى المسموح به لمستوى الصوت المكافئ (ديسيبل) | | المنطقة |
|--|--------|---|
| ليلاً | نهاراً | |
| ٥٠ | ٦٠ | المناطق السكنية في المدن |
| ٤٥ | ٥٥ | المناطق السكنية في الضواحي |
| ٤٠ | ٥٠ | المناطق السكنية في القرى |
| ٥٥ | ٦٥ | المناطق السكنية التي بها بعض الورش او الحرف البسيطة او الأعمال التجارية و المناطق التجارية و الإدارية و وسط المدينة |
| ٦٥ | ٧٥ | المناطق الصناعية (صناعات ثقيلة) |
| ٣٥ | ٤٥ | أماكن التعليم و العبادة و العلاج و المستشفيات |



رابعاً :- تعليمات صالات الافراح

١. يسمح بترخيص صالات الافراح ضمن القطر المنظمة تجاري عادي او معارض او صناعات.

٢. تبعد الصالة عن التجمعات السكنية والمستشفيات والجامعات والمعاهد ودور العبادة مسافة لا تقل عن (٥٠٠) متر وتقاس هذه المسافة حسب مسير المشاة من حرم هذه الاماكن الى الموقع .



خامساً :- تعليمات تنظيم عمل مؤسسات وشركات الألعاب النارية



المادة ١٠/أ:-

يمنع إطلاق الألعاب النارية بعد العاشرة ليلاً .

المادة ١١ :-

في حال مخالفة الشركة او المؤسسة لهذه التعليمات تتخذ بحقها الاجراءات التالية بالتتابع :-
أ. توجيه انذار بلزوم ازالة المخالفة خلال مدة شهر واحد .
ب. مصادرة الكفالة البنكية .
ج. الغاء الترخيص .



دور مديرية الأمن العام في الحد من التلوث الضوضائي

ينقسم دور إدارة السير في الحد من التلوث الضوضائي الى :-

أولاً: الرقابة المرورية

المخالفات

تركيب المضخات مهما كان شكلها او نوعها على ادم صوت المركبة

تركيب او استعمال جهاز تنبيه الخطر او متعدد الاصوات لغير المركبات المصرح لها بذلك

استعمال أجهزة التسجيلات الصوتية داخل المركبة بشكل يتنافى والأخلاق العامة او يسبب الضوضاء والإزعاج

استعمال المنبه او النغمات الموسيقية او مكبرات الصوت بصورة مزعجة

عدم صلاحية جهاز ادم صوت المركبة اثناء سيرها

قيادة المركبة بصورة متهورة او استعراضية على الطريق

ثانياً : - التوعية المرورية





Noise Pollution
 مشروع التوعية بالتلوث الضوضائي
 Awareness Project

استخدام سماعات الأذن لفترات طويلة يضر بالأذن

Quiet
 هدوء
 هدوء

وزارة الصحة
 وزارة البيئة
 وزارة الداخلية
 وزارة التعليم
 وزارة الثقافة
 وزارة الإعلام
 وزارة الشؤون البلدية والقروية والإسكان
 وزارة الشؤون الاجتماعية
 وزارة العمل والتنمية الاقتصادية
 وزارة النقل
 وزارة الحج والعمرة
 وزارة السياحة
 وزارة الشؤون الإسلامية والدعوة والإرشاد
 وزارة الشؤون البلدية والقروية والإسكان
 وزارة الشؤون الاجتماعية
 وزارة العمل والتنمية الاقتصادية
 وزارة النقل
 وزارة الحج والعمرة
 وزارة السياحة
 وزارة الشؤون الإسلامية والدعوة والإرشاد


Noise Pollution
 مشروع التوعية بالتلوث الضوضائي
 Awareness Project

الصبح يؤثر سلباً في قدرات الإنسان وميثرانه

Quiet
 هدوء
 هدوء

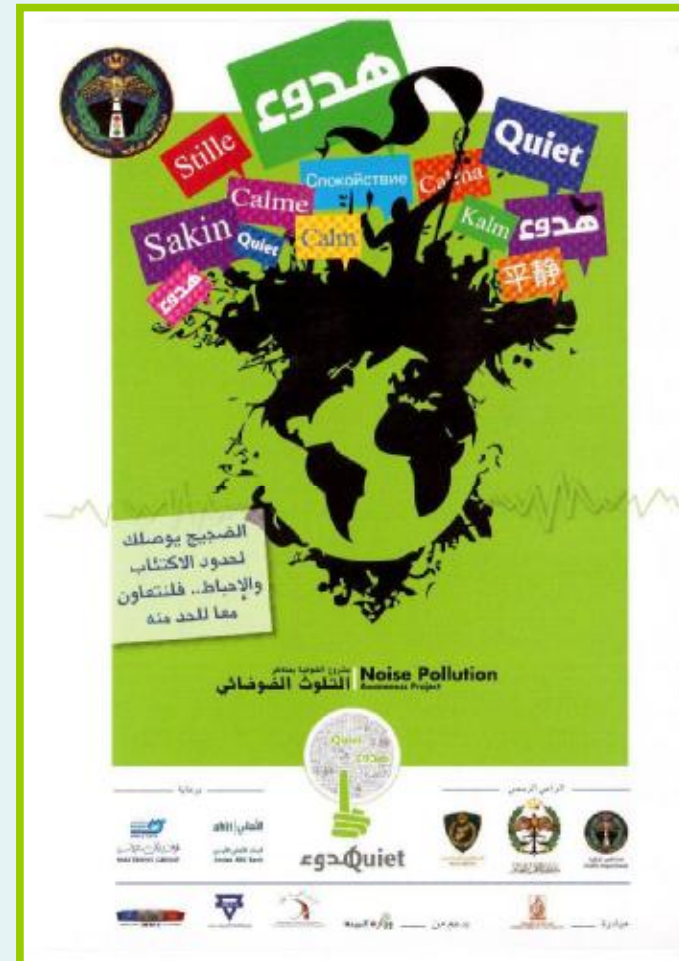
وزارة الصحة
 وزارة البيئة
 وزارة الداخلية
 وزارة التعليم
 وزارة الثقافة
 وزارة الإعلام
 وزارة الشؤون البلدية والقروية والإسكان
 وزارة الشؤون الاجتماعية
 وزارة العمل والتنمية الاقتصادية
 وزارة النقل
 وزارة الحج والعمرة
 وزارة السياحة
 وزارة الشؤون الإسلامية والدعوة والإرشاد
 وزارة الشؤون البلدية والقروية والإسكان
 وزارة الشؤون الاجتماعية
 وزارة العمل والتنمية الاقتصادية
 وزارة النقل
 وزارة الحج والعمرة
 وزارة السياحة
 وزارة الشؤون الإسلامية والدعوة والإرشاد


Noise Pollution
 مشروع التوعية بالتلوث الضوضائي
 Awareness Project

التلوث الضوضائي يسبب التوتر والانتعاش

Quiet
 هدوء
 هدوء

وزارة الصحة
 وزارة البيئة
 وزارة الداخلية
 وزارة التعليم
 وزارة الثقافة
 وزارة الإعلام
 وزارة الشؤون البلدية والقروية والإسكان
 وزارة الشؤون الاجتماعية
 وزارة العمل والتنمية الاقتصادية
 وزارة النقل
 وزارة الحج والعمرة
 وزارة السياحة
 وزارة الشؤون الإسلامية والدعوة والإرشاد
 وزارة الشؤون البلدية والقروية والإسكان
 وزارة الشؤون الاجتماعية
 وزارة العمل والتنمية الاقتصادية
 وزارة النقل
 وزارة الحج والعمرة
 وزارة السياحة
 وزارة الشؤون الإسلامية والدعوة والإرشاد



ثالثاً :- الدور الفني و الهندسي



١ . التعليمات المتبعة عند إعطاء تراخيص المهن .



٢ . تصاريح المركبات الثقيلة و الحفريات من خلال تحديد أوقات العمل .

و حتماً يجب ان تتضافر جهود جميع شرائح المجتمع للوصول الى بيئة خالية من الضوضاء و الضجيج فكما هو معروف فان حرية الفرد تنتهي عندما تبدأ حرية الآخرين ، تنتهي حرية الفرد عندما يؤثر بشكل سلبي على المجتمع كمجتمع وعلى الأفراد أيضا، فمثلا كل شخص حر في أن يصرخ ويسمع الموسيقى بصوت عالي ويندمج فيها ولكن بحدود فهو لا يحق له ان يعتدي علي بصوت موسيقاه وانا في منزلي ارتاح أو حتى ان يعتدي على المجتمع عندما يكون في سيارته ويطلق ضوضاء ، و هذا ما يجب ان نزرعه في نفوس أبنائنا منذ الصغر للخروج بجيل واعى يعرف حقوقه و واجباته.