



المملكة الأردنية الهاشمية

مديرية الأمن العام

مديرية التدريب

المعهد المروري الأردني

الدراجات الآلية التأسيسية



بسم الله الرحمن الرحيم

مديرية الأمن العام
مديرية التدريب
المعهد المروري الأردني

الدراجات الآلية التأسيسية

٢٠٢٤م



حضرة صاحب الجلالة الهاشمية الملك عبد الله الثاني بن الحسين المعظم

فهرس المحتويات

رقم الصفحة	الموضوع
١	المقدمة
٢	الأهداف
	ميكانيك الدراجة
٤	صيانة الدراجة الآلية
١٢	المواصفات الفنية للدراجات المستخدمة في الأمن العام
	قيادة الدراجات الآلية
١٤	تعليمات تسجيل وترخيص الدراجات الآلية والسكوتر
٢٣	الاستعداد لركوب الدراجة والتجهيزات المطلوبة
٢٨	تفقد وتفحص الدراجة والتجهيزات التي تجعلها أكثر أماناً
٣١	اتخاذ موقع مرئي ومكتشف أثناء قيادة الدراجة
٣٢	إشارات رجل المرور ومستخدمي الطريق وأجهزة التنبيه الصوتية
٣٩	الإدراك وتوقع الخطر
٤١	تغيير المسرب أو الانحراف المفاجئ والانعطاف
٤٣	الوقوف المفاجئ
٤٤	المشاركة في الطريق
٤٥	القيادة في الظروف الصعبة
٥٠	المشاكل الميكانيكية
٥٢	نظام السيطرة في الدراجة الآلية
	الدراجة الآلية السكوتر (scooter)
٥٦	الدراجة الآلية السكوتر (scooter)
٥٧	صيانة الدراجة الآلية (السكوتر)
٥٩	نظام السيطرة في (السكوتر)
٦٢	المصطلحات (التعريفات الإجرائية)
٦٥	المصادر والمراجع

المقدمة

إن قيادة الدراجات الآلية تتطلب من سائقها أن يكون مسؤولاً بصورة كبيرة ليس فقط عن تصرفاته الشخصية بل أيضاً عن مستخدمي الطريق الآخرين حيث أن سائقها يجب أن يكون ملماً بأسلوب قيادة الدراجة وفي جميع الظروف والأوقات بصورة آمنة ، حيث تم اعداد هذا المنهاج لتوفير المعلومات اللازمة للراغبين بتعلم قيادة الدراجات الآلية والسكوترات و يشتمل على كافة المواضيع و المهارات الهامة التي يحتاجها الطالب لتمكينه من القيادة الصحيحة و للحصول على رخصة قيادة الدراجات الآلية والسكوترات.

كما يحتوى هذا المنهاج على العديد من المواضيع منها التعامل الصحيح مع الدراجة ومستخدمي الطريق الآخرين و يوضح الإجراءات الواجب اتخاذها من قبل السائق لدى مواجهة الظروف المختلفة على الطريق من خلال التعرف على الدراجة وقيادتها باحتراف، ويأتي هذا المنهاج مكماً للمنهاج النظري لتعليم وتدريب السواقين.

الهدف العام:

١. تهدف الدورة إلى تزويد المشاركين بالمعلومات النظرية والتدريبية في مجال قيادة الدراجات الآلية.

الأهداف التدريبية:

١. تعريف المشاركين بالمواد النظرية والتي تتضمن ميكانيك الدراجات وقيادة الدراجات.
٢. تعريف المشاركين بالمواد النظرية التي تتضمن الدراجة الآلية السكوتر .

ميكانيك الدراجة

صيانة الدراجة الآلية

الصيانة الوقائية للدراجة:

ليس ضرورياً أن يلم قائد الدراجة بكيفية عملها بالدقة أو بكيفية إجراء عملية الصيانة والإصلاح لها لكن من الأهمية بمكان أن يقوم قائد الدراجة بعملية الصيانة الوقائية لمركبته وبشكل دوري وأن يتابع المؤشرات التحذيرية في الدراجة والتي قد تنبه بوجود خلل ما بالدراجة.

وفي ما يلي جداول الصيانة الوقائية لتبديل الزيوت والإطارات وفحص أو ضبط بعض الإجراءات الميكانيكية حسب الحاجة في الدراجة.

جدول تبديل الزيوت

المجموعة	النوع	الكمية	تبدل كل	
			مسافة	زمن
المحرك	٢٠ ش/ ٥٠	٣,٦ لتر	٣٠٠٠ كم	١,٥ شهر
مجموعة التروس الخلفية	SAE 90	٠,١٥ لتر	٣٦٠٠٠ كم	١٨ شهر
نظام الفرامل	DOT 3	-	حسب الحاجة	
نظام الفصل (الكلتش)	DOT 3	-	حسب الحاجة	
فلتر زيت المحرك	-	-	٩٠٠٠ كم	٤,٥ شهر

جدول الصيانة الوقائية

فترة الخدمة × ١٠٠٠ كم	شهر	١	٦	١٢	١٨	٢٤	٣٠	٣٦
		١/٢	٣	٦	٩	١٢	١٥	١٨
خرائطيم الوقود				ف		ف		ف
مجموعة دعة البنزين (اليديوية)				ف		ف		ف
نظام التشوك				ف		ف		ف

٣٦	٣٠	٢٤	١٨	١٢	٦	١	كم	فترة الخدمة × ١٠٠٠ كم
١٨	١٥	١٢	٩	٦	٣	١/٢	شهر	قراءة عداد المسافة أو الشهور أيهما أسبق
ت			ت					فلتر الهواء
ن	ن	ن	ن	ن	ن			منفسات حافظة الكرنك
ت	ف	ت	ف	ت	ف			شمعات الاحتراق
ف	ف	ف	ف	ف	ف			البطارية
ف	ف	ف	ف	ف	ف	ف		فلتر الوقود
ف	ف	ف	ف	ف	ف	ف		سرعة التباطؤ (السلنسيه)
ف	ف	ف	ف	ف	ف			لقم وأقراص الفرملة
ف	ف	ف	ف	ف	ف			سائل وخرطوم الفرملة
ف	ف	ف	ف	ف	ف			سائل وخرطوم الكلتش
ف		ف		ف				التعليق الأمامي والخلفي
ف		ف		ف				الإطارات وضغط الهواء
ف		ف		ف		ف		مجموعة نظام التوجيه

ف: فحص أو ضبط حسب الحاجة ت: تبديل ن: تنظيف

المادة	النوع	تبديل كل	
		مسافة	زمن
الفلاتر	فلتر الهواء	١٨٠٠٠ كم	٩ شهور
	فلتر زيت المحرك	٩٠٠٠ كم	٤,٥ شهر
الإطار الأمامي*	فلتر الوقود	حسب الفحص	
	١٨/٩٠/١١٠	عندما يصل عمق المداس إلى ١,٦ ملم	
الإطار الخلفي*	١٦/٩٠/١٣٠	عندما يصل عمق المداس إلى ١,٦ ملم	

قياس الإطارات وضغط الهواء فيها كالتالي:

١. الإطار الأمامي قياس ١٨/٩٠/١١٠ بضغط ٣٦ باوند/ إنش^٢

٢. الإطار الخلفي قياس ١٦/٩٠/١٣٠ بضغط ٣٦ باوند/ إنش^٢

المؤشرات التحذيرية في التابلو:

١. منبه مضاعفة السرعة: يضاء عندما يكون ناقل الحركة في وضع مضاعفة السرعة.

٢. منبه وضع الغيار في الحياد: يضاء عندما يكون ناقل الحركة في وضع الحياد.

٣. منبه الضوء العالي: يضاء عندما تكون الأضواء الأمامية على العالي.

٤. منبه انخفاض ضغط الزيت: يضاء عند انخفاض ضغط الزيت عن الوضع الطبيعي، ويجب أن يضاء

عند وضع مفتاح السويتش على وضعية (ON) ويطفئ عند وضعه في وضعية (Start).

صيانة الآلية:

تعريف الصيانة: "هي مجموعة من الأعمال التي يقوم بها مستخدم الآلية للمحافظة على صلاحيتها والحيلولة دون وقوع أخطاء محتملة قد تؤدي إلى أضرار بالغة في الأرواح والأموال" وهذه الأعمال هي:

١. التشحيم والتزييت.

٢. التشديد وملاحظة القطع المرتخية.

٣. التفقد والتبليغ المبكر عن العطل.

٤. النظافة العامة.

٥. حسن الاستخدام.

فوائد الصيانة:

١. حفظ الآلية من العطب السريع لإطالة مدة حياتها.

٢. بقاء الآلية جاهزة للاستخدام في جميع الظروف.

٣. تأمين الرحلات القريبة والبعيدة دون توقف.

٤. المحافظة على الأرواح والأموال والتقليل من الحوادث.

أقسام الدراجة:

تقسم الدراجة إلى ستة مجموعات من الأنظمة:

١. مجموعة أنظمة توليد القوة وتشمل:

أ. نظام المحرك.

ب. نظام التزييت.

- ج. نظام التبريد.
- د. نظام توريد الوقود.
- ه. نظام تغذية الوقود والهواء.
- و. نظام الاشتعال.
- ز. نظام خروج العادم.
٢. مجموعة أنظمة نقل القوة وتشمل:
- أ. نظام المخلب.
- ب. نظام صندوق التروس.
- ج. نظام المصليات وأعمدة النقل.
- د. نظام المحاور.
- ه. نظام العجلات والإطارات.
٣. مجموعة أنظمة السيطرة وتشمل:
- أ. نظام الفرامل.
- ب. نظام التوجيه.
- ج. نظام التنبيه.
- د. نظام الرؤية والمراقبة.
٤. مجموعة أنظمة التعليق وتشمل:
- أ. نظام الجسر.
- ب. نظام الزنبركات.
- ج. نظام مانعات الاهتزاز.
٥. مجموعة الأنظمة الكهربائية وتشمل:
- أ. نظام التوليد.
- ب. نظام محرك الابتداء.
- ج. نظام الأضوية.
٦. مجموعة أنظمة الهيكل وتشمل:
- أ. نظام مقدمة الدراجة.
- ب. نظام غرفة السائق.
- ج. نظام صندوق الحمولة.
- د. نظام مؤخرة الدراجة.

صيانة نظام المحرك:

يجب التأكد من أن جميع براغي المحرك مثبتة بشكل جيد وكذلك يجب التأكد من عدم وجود نزيف في الوقود. إذا لاحظت أن صوت المحرك غير طبيعي يجب عليك مراجعة الميكانيكي كذلك يجب التأكد من عدم وجود تنفيس في الأنظمة.

صيانة نظام التزييت:

١. أوقف الدراجة على أرض مستوية وأجري النظافة التامة لعموم أجزاء هذا النظام.
٢. ارفع مقياس الزيت من مكانه وامسحه بخرقة ثم أغمسه ثانية في الزيت وأرفعه بالطريقة المضبوطة، ولا ترفع طرف المقياس السفلي للأعلى ولا حظ مستوى الزيت بأن يكون للعيار المطلوب.
٣. أبحث في مصب الزيت وغطائه وأن حافظه الغطاء صالحة.
٤. أبحث عن خزان الزيت من عدم وجود كسر أو طعج أو نزيف في الحواف وتأكد من شد البراغي التي تثبت الخزان من الأسفل.
٥. تأكد من شد سداة التفريغ ومن مدى صلاحية الحافظة.
٦. شد براغي أغشية الصمامات وتأكد من عدم وجود نزيف زيت من حوافها.
٧. شد براغي قاعدة طبلية الوقود وطبلية الزيت ولا حظ عدم وجود نزيف زيت منها.
٨. فتش على مصفاة تكرير الزيت بأنها محكمة الشد في مكانها ومن عدم وجود نزيف منها.
٩. تأكد من عدم وجود نزيف زيت من حافظة الكرنك الأمامية والخلفية.
١٠. شغل المحرك ولا حظ اشتعال لمبة الزيت على التابلو ثم فتش على جميع أجزاء هذا النظام والمحرك في حالة دوران.

طريقة غيار الزيت:

قبل البدء في غيار الزيت في المحرك يجب التأكد من عدم وجود نزيف زيت في النظام وتتم عملية غيار زيت للمحرك كالآتي:

١. يجب إحضار كمية ونوع الزيت الجديد قبل البدء بأي شيء.
٢. يجب أن تكون درجة حرارة المحرك مرتفعة نسبياً.
٣. أوقف الدراجة على أرض مستوية ونظيفة.
٤. افتح سداة التفريغ وفرغ الزيت القديم في وعاء نظيف وفي هذه الأثناء يجب أن يكون غطاء مصب الزيت مفتوحاً حتى يسمح للهواء بالدخول إلى مكان الزيت الخارج من سداة التفريغ.

صيانة فلتر الهواء:

١. عند غيار الزيت اكشف على فلتر الهواء ونظفه بواسطة الهواء المضغوط من الداخل والخارج بضغط هواء معتدل نسبياً.
٢. إذا تبين بأن مسامات الفلتر مغلقة وأن عملية التنظيف بواسطة الهواء غير قادرة على إزالة الغبار والأوساخ لكثرتها قم باستشارة الميكانيكي وبديل الفلتر إذا لزم.

صيانة نظام توريد الوقود:

١. فتش على غطاء خزان الوقود وتأكد من صلاحية الحافظة على الغطاء ولاحظ أيضاً ثقب التنفيس في الغطاء حيث يجب أن يكون مفتوحاً.
٢. تأكد من تثبيت خزان الوقود في مكانه وتأكد من عدم وجود نزيف أو طعج جسم الخزان.

صيانة نظام الاشتعال:

يجب التأكد من أن أسلاك ووصلات النظام موصلة بشكل جيد ولا يوجد تسريب كهرباء من أسلاك الضغط العالي ونظافة غطاء الموزع والتأكد من صلاحية شمعات الاحتراق وتثبيت المضخم في مكانه المخصص.

طريقة فحص وغيار زيت التروس (الجير بوكس):

فحص وتكميل مستوى الزيت:

١. يوجد على سكة الجير بوكس سدادتين واحدة للتفريغ والأخرى للفحص والتعبئة.
٢. أرخ سدادة الفحص والملء بحيث يجب أن يتسرب الزيت من خلالها إذا كان المستوى مناسباً، أضف الكمية اللازمة من الزيت حسب الحاجة.
٣. أعد إحكام السدادة.

صيانة نظام توليد الكهرباء:

١. فك السلك البارد عن البطارية وأعمل النظافة التامة.
٢. فتش عن براغي تثبيت المولد وشدها إذا لزم الأمر.
٣. تأكد من تثبيت مرابط الأسلاك على مولد ومنظم التيار وحاول إبعادها عن الأجزاء الساخنة في المحرك.
٤. تأكد من تثبيت منظم التيار الكهربائي في مكانه حتى لا يحدث تماس كهربائي.

٥. تأكد من مستوى المحلول في البطارية وتأكد من عدم وجود كسر أو نزيف منها وأعمل على غسلها ويفضل بالماء الساخن.
٦. تأكد من تثبيت البطارية في مكانها بحيث لا تتأثر بحركة الدراجة أثناء المسير.
٧. تأكد من لقاطات البطارية ومن تثبيت كلاً من السلك الحامي والبارد عليها بالشكل الصحيح.
٨. شغل الدراجة ولاحظ ضوء إنذار التعبئة وساعة دليل التعبئة للتأكد من صلاحية النظام.

أسباب عدم توليد الكهرباء من المولد إلى البطارية:

١. عطل داخلي في المولد.
٢. قطع أو إرتخاء إحدى وصلات الكهرباء في المولد.
٣. عطل في منظم التيار الكهربائي أو خطأ في عياره.
٤. عطل في ساعة دليل التعبئة.

أسباب خراب البطارية:

١. خراب ناتج عن انقضاء المدة المقررة لعمر البطارية.
٢. خراب ناتج عن زيادة أو نقصان في التعبئة.
٣. خراب ناتج عن استعمال محرك الابتداء بكثرة.
٤. خراب في الصفائح الداخلية للبطارية ناتج عن نقص مستوى المحلول في البطارية.

نظام الأضوية:

تزود كل دراجة بأجهزة إضاءة لكشف الرؤيا أمام السائق لكشف المسير الليلي كما تزود أيضاً بأضوية خاصة تستعمل في الليل والنهار كأضوية التنبيه الأمامية والخلفية للتنبيه عن تحول مسير الدراجة إلى اليمين أو اليسار وضوء التوقف.

أجزاء نظام الأضوية:

١. مفتاح الأضوية.
٢. الفيوزات .
٣. الأسلاك .
٤. الأضوية الأمامية.

٥. الأضوية الخلفية.
٦. مبدلة الأنوار.
٧. مفتاح الغمازات.
٨. ساعات وأضوية التابلو.

صيانة نظام الأضوية:

١. تأكد من تثبيت قاعدة علبة الفيوزات في مكانها وتأكد من تثبيت الفيوزات نفسها وعند تبديل الفيوز تأكد بأنه من نفس الأمبير.
٢. شد جميع براغي الأضوية وتأكد من نظافتها من داخل الزجاج وخارجها.
٣. تأكد من عيار اتجاه الضوء العالي والواطي.
٤. تأكد من صلاحية ضوء ساعات التابلو الداخلية.

المواصفات الفنية للدراجات المستخدمة في الأمن العام

الوزن	٤٩١	كغم بدون السائق
سعة خزان الوقود	٢٠-٢٢	لتر
سعة حوض الزيت	٣,٦	كغم
معدل استهلاك الوقود	٢٠	كم/لتر
السرعة القصوى	١٨٠	كم/ ساعة
عدد غرف الاحتراق	٤	
الوقود المستخدم	بنزين	
قياس الإطار الأمامي	١٨/٩٠/١١٠	
قياس الإطار الخلفي	١٦/٩٠/١٣٠	

حيث أن الأرقام (١١٠) و(١٣٠) تمثل عرض الإطار بالمليمتر، والأرقام (١٨) و(١٦) تمثل قطر الجنط بالإنش و الرقم(٩٠) يمثل نسبة مئوية من عرض الإطار.

قيادة الدراجات الآلية

تعليمات تسجيل وترخيص الدراجات

تعليمات تسجيل وترخيص الدراجات الآلية لسنة ٢٠٢٤ م صادره بموجب الفقرة (أ) من المادة (٥٠) من قانون السير رقم (٤٩) لسنة ٢٠٠٨م وتعديلاته والفقرة (ب) من المادة (٨) من نظام تسجيل وترخيص المركبات وتعديلاته رقم (١٠٤) لسنة ٢٠٠٨ م .

المادة (١):

تسمى هذه التعليمات (تعليمات تسجيل وترخيص الدراجات الآلية لسنة ٢٠٢٤م) ويعمل بها من تاريخ نشرها في الجريدة الرسمية.

المادة (٢):

لغايات تنفيذ هذه التعليمات تقسم الدراجات الآلية إلى الأنواع التالية:

١. الدراجة الآلية (العادية) وتشمل أنواع الدراجات الآلية كافة باستثناء الدراجات الآلية (الرياضية، السكوتر).
٢. الدراجة الآلية (الرياضية) هي المصممة بأن يكون السائق في وضعية جلوس منحني إلى الأمام والصدر شبه ملاصق لجسم الدراجة وتكون الأقدام قريبة جداً من جسم السائق وبعيدة قدر الإمكان عن الأرض ومقودها منحني إلى الأسفل أو يعتمد تصنيفها (super sport أو sport) حسب مواصفات الشركة الصانعة
٣. الدراجة الآلية (السكوتر) هي المصممة بأن يكون المحرك مثبتاً على الجزء الخلفي من الشاسي وتعمل بمحرك بنزين أو كهرباء أو هجين ويكون نظام الحركة فيها أوتوماتيكياً كاملاً (Full-automatic) أو التي يعتمد تصنيفها (Scooter) حسب مواصفات الشركة الصانعة .

المادة (٣):

- أ) تسجل الدراجات الآلية (العادية) التي لا يزيد سعة محركها على (٢٥٠ سم^٣) وتعمل على محرك بنزين أو هجين أو الكهرباء كلياً والتي لا تزيد قدرة محركها على (٥٠ كيلو واط) للجهات غير الحكومية التالية:

١. الشركات والمؤسسات المسجلة في وزارة الصناعة والتجارة والتموين والتي يكون رأسمالها (٥٠) ألف دينار أردني فأكثر.

٢. البنوك وفروعها المسجلة لدى البنك المركزي الأردني.

٣. الجامعات وكلّيات المجتمع المتوسطة والمدارس الخاصة.
٤. المؤسسات الفندقية (ثلاث نجوم فأكثر) وشركات الطيران.
٥. المنظمات الدولية والإقليمية والبعثات والهيئات الدبلوماسية.
٦. أي جهة يرى الوزير أن طبيعة عملها تتطلب ذلك.

(ب) تسجل الدراجات الآلية (سكوتر) للجهات التالية:

١. الشركات والمؤسسات المسجلة في وزارة الصناعة والتجارة والتموين.
 ٢. مراكز تدريب السواقة لغايات التدريب.
 ٣. الجهات المذكورة في البنود من (٢-٦) الوارد ذكرها في الفقرة (أ) من هذه المادة.
- (ج) تسجل الدراجات الآلية (العادية) التي يزيد سعة محركها على (١٠٠ سم^٣) والدراجات الرياضية بغض النظر عن سعة محركها عند تسجيلها وترخيصها بأسماء أشخاص وفق أحكام هذه التعليمات.
- (د) تسجل وترخص الدراجات الآلية (العادية) التي يكون سعة محركها (١٠٠ سم^٣) فما دون وتعمل على محرك بنزين أو هجين أو الكهرباء كلياً والتي لا تزيد قدرة محركها على (٢٠ كيلو واط) بأسماء أشخاص وفق الشروط التالية:

١. أن يكون أردني الجنسية ويرى الوزير أن طبيعة عمله تتطلب ذلك.
 ٢. أن يكون حاصلاً على رخصة قيادة فئة أولى (دراجة آلية).
 ٣. أن يكون حسن السيرة والسلوك.
- (هـ) تسجل الدراجات الآلية (السكوتر) بأسماء أشخاص وفق الشروط التالية:
١. أن يكون أردني الجنسية.
 ٢. أن يكون حاصلاً على رخصة قيادة فئة أولى (دراجة أو سكوتر).
 ٣. أن يكون حسن السيرة والسلوك.

المادة (٤):

(أ) الشروط الواجب توافرها في الدراجة الآلية (عادية، رياضية):

١. أن تعمل بمحرك بنزين رباعي الأشواط (Stroke ٤) أو هجين أو يعمل على الكهرباء كلياً على أن لا تقل مسافة الشحن الكهربائي للبطارية عن (١٠٠ كم).
٢. أن تكون مجهزة بتجهيزات السلامة العامة بما في ذلك أنوار القياس الأمامية والخلفية وأنوار الطريق الأمامية والغمازات وضوء الفرامل (البريك).

٣. أن لا يزيد عمر الدراجة عند تسجيلها لأول مرة على سنتين تسبق سنة التسجيل ما لم ير الوزير خلاف ذلك.

٤. أن تكون مجهزة بركائز رافعة أو داعمة لإيقاف الدراجة عند الاصطفاف.

(ب) الشروط الواجب توافرها في الدراجة الآلية (سكوتر):

١. أن تعمل بمحرك بنزين رباعي الأشواط (Stroke4) أو هجين أو محرك يعمل على الكهرباء كلياً وأن لا تقل مسافة الشحن الكهربائي للبطارية عن (٥٠ كم).

٢. أن تكون مجهزة بتجهيزات السلامة العامة بما في ذلك أنوار القياس الأمامية والخلفية وأنوار الطريق الأمامية والغمازات وضوء الفرامل (البريك).

٣. أن لا يزيد عمر الدراجة عند تسجيلها لأول مرة على سنتين تسبق سنة التسجيل ما لم ير الوزير خلاف ذلك .

٤. أن تكون مجهزة بركائز رافعة أو داعمة لإيقاف الدراجة عند الاصطفاف.

٥. أن يكون نظام الحركة أوتوماتيكياً كاملاً (Full automatic).

المادة (٥):

يتولى المعهد المروري الأردني في مديرية الأمن العام ما يلي:

١. الموافقة على تسجيل الدراجات الآلية (العادية) التي يزيد سعة محركها على (١٠٠ سم^٣) بأسماء أشخاص وفقاً لأحكام هذه التعليمات.

٢. الإشراف على النشاطات والفعاليات الجماعية التي ينظمها مالكو الدراجات الآلية المسجلة التي يزيد سعة محركها على (١٠٠ سم^٣) و الدراجات الرياضية للتأكد من الالتزام بالأسس و الشروط التي يحددها، على أن تكون مجموعة مالكي الدراجات مسجلة كمؤسسة أو جمعية أو نادي أو شركات مرخصة لدى الجهات المختصة بما يتوافق مع القوانين والتعليمات النازمة.

٣. الإشراف على تنظيم سباقات الدراجات الآلية الرياضية للتأكد من الالتزام بالأسس و الشروط التي يحددها.

المادة (٦):

(أ) تشكل لجنة برئاسة مدير المعهد المروري الأردني لدراسة طلبات تسجيل الدراجات الآلية (العادية)

التي تزيد سعة محركها على (١٠٠ سم^٣) وتضم في عضويتها مندوبين عن الجهات التالية:

١. وزارة الداخلية.

٢. إدارة السير.
٣. إدارة ترخيص السواقين والمركبات.
٤. الأمن الوقائي.
٥. المجلس الأعلى للشباب أو من يحل محله.
٦. اللجنة الأولمبية الأردنية.
٧. دائرة المخابرات العامة.
٨. وزارة المالية/دائرة الجمارك العامة.
٩. مؤسسة المواصفات والمقاييس الأردنية.

(ب) يشترط في طالب تسجيل دراجة آلية (عادية) تزيد سعة محركها على (١٠٠ سم^٣) وتعمل بمحرك بنزين أو هجين أو يعمل على الكهرباء كلياً والتي تزيد قدرته على (٢٠ كيلو واط) إذا كان شخصاً طبيعياً ما يلي:

١. أن يكون أردني الجنسية.
 ٢. أن يكون حاصلاً على رخصة قيادة فئة أولى (دراجة آلية).
 ٣. أن يكون حسن السيرة والسلوك.
- (ج) يشترط في طالب تسجيل دراجة آلية (رياضية) بغض النظر عن سعة محركها ما يلي:
١. أن يكون نادياً أو مركزاً رياضياً مرخصاً قانونياً حاصلاً على موافقة لممارسة رياضة الدراجات من اللجنة الأولمبية الأردنية أو من يحل محلها.
 ٢. أن يكون مالك النادي أو المركز الرياضي أو الشريك أو المساهم مستوفياً للشرطين الواردين في البندين (٣،١) من الفقرة (ب) من هذه المادة.
- (د) يشترط في طالب تسجيل دراجة آلية (رياضية) بغض النظر عن سعة محركها إذا كان شخصاً طبيعياً ما يلي:

١. أن يكون أردني الجنسية أتم (٢٥) سنة شمسية من عمره.
٢. أن لا يكون محكوماً بجناية أو جنحة مخلة بالشرف أو الأمانة أو الأخلاق أو الآداب العامة.
٣. أن يكون حاصلاً على رخصة قيادة فئة أولى (دراجة آلية).
٤. أن يكون حاصلاً على موافقة وزير الداخلية.

(هـ)

١. يقدم طلب تسجيل الدراجات الآلية (العادية) التي تزيد سعة محركها على (١٠٠ سم^٣) وفق النموذج المعتمد لهذه الغاية مرفقاً صورة عن نموذج معاينة للدراجة وصورة عن رخصة قيادة

دراجة آلية سارية المفعول وصورة عن البطاقة الشخصية مثبتاً عليها الرقم الوطني سارية المفعول.

٢. يقدم طلب تسجيل الدراجات الآلية (الرياضية) وفق النموذج المعتمد لهذه الغاية مرفقاً به صورة عن رخصة النادي أو المركز الرياضي وموافقة اللجنة الأولمبية الأردنية أو من يحل محلها وفقاً لما ورد في الفقرة (ج) من هذه المادة.

(و) في حال تحقق ما ورد في الفقرتين (ب/هـ ١) من هذه المادة يخضع مقدم الطلب لتسجيل دراجة آلية عادية والتي تكون سعة محركها تزيد على (١٠٠ سم ٣) إلى (٥٩٩ سم ٣) إلى دورة متخصصة في القيادة الفردية والقيادة ضمن مجموعات وكذلك يخضع طالب تسجيل الدراجة الآلية العادية التي تزيد سعة محركها على (٥٩٩ سم ٣) وأكثر إلى دورة متقدمة في قيادة الدراجات وتعقد هذه الدورات في المعهد المروري الأردني أو أي مركز تدريب يعتمد المعهد لهذه الغاية وفقاً للشروط والمعايير التي يحددها المعهد وبعد دفع بدل الخدمات المقررة لهذه الدورات.

(ز) يحق للمتقدم الاشتراك بدورة شاملة لقيادة الدراجات الآلية والتي تجيز من اجتازها تملك جميع أصناف الدراجات الآلية بغض النظر عن سعة محركها وفق أحكام هذه التعليمات.

(ح) بعد اجتياز صاحب الطلب الدورة المنصوص عليها في الفقرة (و) من هذه المادة يقوم المعهد المروري الأردني بتزويد إدارة ترخيص السواقين والمركبات بكشف يتضمن أسماء الأشخاص الموافق لهم على تسجيل الدراجات الآلية (العادية) التي يزيد سعة محركها على (١٠٠ سم ٣).

(ط) تتولى إدارة ترخيص السواقين والمركبات السير بإجراءات تسجيل وترخيص الدراجات بعد موافقة المعهد المروري الأردني وفقاً لما ورد في الفقرة (ح) من هذه المادة.

(ي) إذا كان مقدم الطلب غير أردني أو أردنياً مقيماً خارج المملكة فيسمح له بإدخال دراجة آلية (عادية) واحدة تزيد سعة محركها على (١٠٠ سم ٣) شريطة أن تكون مطابقة للشروط الواردة في البنود (١) و (٢) و (٤) من الفقرة (أ) من المادة الرابعة من هذه التعليمات ويتم إصدار لوحة إدخال مؤقت لها وفقاً لتعليمات الإدخال المؤقت الصادرة عن الجمارك لهذه الغاية، على أن تتوفر في مقدم الطلب الشروط التالية:

١. أن يكون حاصلاً على إذن إقامة ساري المفعول في المملكة لغير الأردني.

٢. أن تكون الدراجة مسجلة ومرخصة باسمه في الدولة التي كان يقيم فيها قبل إقامته في المملكة.

(ك) يسمح لغير الأردني الذي دخل المملكة لغايات الزيارة أو السياحة بقيادة الدراجات الآلية التي تؤجر من قبل مكاتب التأجير شريطة حيازته على رخصة قيادة تخوله قيادة هذه الدراجات.

(ل) يمنع استخدام الدراجات الآلية (العادية و الرياضية) في الأحياء السكنية اعتباراً من الساعة الثانية عشر ليلاً ولغاية الساعة السادسة صباحاً تحت طائلة حجز الدراجة لمدة أسبوعين ومخالفة سائقها وفق أحكام قانون السير النافذ.

المادة (٧):

يلتزم كل من سائق وراكب الدراجة الآلية أثناء المسير بما يلي:

- أ) ارتداء الخوذة الواقية للرأس المطابقة للمواصفات العالمية.
- ب) إنارة الأنوار الأمامية ليلاً ونهاراً أثناء قيادة الدراجات الآلية.
- ج) ارتداء واستخدام أدوات السلامة العامة.

المادة (٨):

- أ) تسجل وترخص جميع الدراجات الآلية وفقاً للمواصفات الفنية للشركات الصانعة وبما لا يتعارض مع التشريعات الأردنية.
- ب) يسمح باستخدام عربة المقعد الجانبي للدراجات الآلية (العادية) التي تزيد سعة محركها على (٢٥٠ سم^٣).

- ج) يسمح بنقل ملكية الدراجة الآلية إلى مالك آخر تنطبق عليه الشروط المطلوبة وفق هذه التعليمات.
- د) يسمح بنقل ملكية الدراجات الآلية إلى وكلاء الشركات الصانعة في المملكة دون التقيد بالشروط المطلوبة في المالك وفق أحكام هذه التعليمات شريطة تسليم رخصة الدراجة والاحتفاظ بلوحات الأرقام لدى إدارة ترخيص السواقين والمركبات بعد دفع الرسوم المقررة لنقل ملكيتها وفق نظام رسوم رخص القيادة وتسجيل وترخيص المركبات النافذ.

المادة (٩):

تتولى إدارة ترخيص السواقين والمركبات السير بإجراءات تجديد ترخيص الدراجات الآلية (العادية، الرياضية، السكوتر) المسجلة والمرخصة.

المادة (١٠):

يسمح بتسجيل وترخيص الدراجات الآلية (العادية والرياضية) لمراكز تدريب السواقة لغايات التدريب .

المادة (١١):

١. يتم التدريب على قيادة الدراجات الآلية في مراكز تدريب السواقة داخل الميادين المخصصة لهذه الغاية.
٢. يمنع مسير الدراجات الآلية على الطريق العام بشكل مواكب إلا بعد أخذ الموافقات الأمنية اللازمة لذلك وبالتنسيق المسبق مع المعهد المروري الأردني وتحت إشرافه.

٣. يقوم المعهد المروري الأردني بإعداد تقييم شامل للمشاركين بدورات المعهد المروري الأردني المنصوص عليها في هذه التعليمات لغايات الدراسات المتعلقة بتطوير فعاليات الفحص النظري والعملية للدراجات الآلية.

المادة (١٢):

- أ- يجوز تسجيل و ترخيص الدراجات العادية أو السكوتر باسم غير الأردني الذي يرى الوزير طبيعة عمله تطلب ذلك على أن تتوفر فيه جميع الشروط التالية :
١. أن لا يقل عمره عن (٢١) سنة.
 ٢. أن يكون حسن السيرة و السلوك.
 ٣. أن لا يكون من الجنسيات المقيدة أو قادم للمملكة بقصد العمل.
 ٤. أن يكون حاصل على رخصة قيادة أردنية من الفئة الأولى (دراجة أو سكوتر).
 ٥. أن يكون حاصل على إذن إقامة سنوي أو لمدة خمسة سنوات ساري المفعول.
- ب- مع مراعاة توفر الشروط من (١ إلى ٤) من الفقرة (أ) من هذه المادة للوزير الموافقة على تسجيل و ترخيص دراجة عادية أو سكوتر لغير الأردنيين المسموح لهم الإقامة بالمملكة ممن لا تتطلب اقامتهم في المملكة الحصول على إذن إقامة سنوي .
- ج- يقدم طلب تسجيل و ترخيص الدراجة الآلية للشخص الطبيعي غير الأردني و الموافقة عليها وفق ذات الإجراءات المنصوص عليها في هذه التعليمات .
- د- لا يجوز لغير الأردني أن يسجل أو يرخص إلا دراجة آلية واحدة (إما دراجة عادية أو سكوتر)

المادة (١٣):

تسجل وترخص الدراجات الآلية العادية و السكوتر بغض النظر عن سعة محركها لمكاتب التأجير المرخصة وفقاً للتشريعات ذات العلاقة.

المادة (١٤):

يتم اقتطاع ما نسبته (٢٥%) من عائدات دورات الدراجات الآلية التي تعقد في المعهد المروري الأردني المنصوص عليها في هذه التعليمات وتصرف كمخصصات إلى لجنة دراسة طلبات تسجيل و ترخيص الدراجات الآلية المشكلة بموجب هذه التعليمات والقائمين على أعمال هذه اللجنة بقرار من المدير.

المادة (١٥):

أن تكون معدات السلامة العامة لسائقي الدراجات الآلية (الخوذة ولباس السائق وكامل المعدات) التي يتم استيرادها من قبل الشركات ووكلائها المعتمدون مطابقة للمواصفات العالمية المعتمدة لدى المؤسسة العامة للمواصفات والمقاييس الأردنية.

المادة (١٦):

لوزير تفويض صلاحيته المنصوص عليها بموجب هذه التعليمات لأمين عام الوزارة أو لأحد مدراء الإدارات المتخصصة في مديرية الأمن العام.

المادة (١٧):

تلغى (تعليمات تسجيل وترخيص الدراجات الآلية لسنة ٢٠١٦ م) المنشورة في عدد الجريدة الرسمية رقم (٥٤٠٧) تاريخ ٢٠١٦/٦/٣٠ م وما طرأ عليها من تعديل.

الاستعداد لركوب الدراجة والتجهيزات المطلوبة

الاستعداد لركوب الدراجة:

إن ما يقوم به سائق الدراجة الآلية قبل أن يبدأ القيادة يلزمه طول رحلته من حيث الوصول بأمان أو كيفية التصرف عند حصول أي حادث خلال الرحلة ، وقبل أن تبدأ القيادة يجب عليك التأكد مما يلي:

١. ارتداء اللباس الصحيح.
٢. أن تكون مؤهلاً وقادراً على قيادة الدراجات أو السكوترات.
٣. تفقد معدات دراجتك.
٤. أن تكون سائقاً مسؤولاً وذو وعي تام.

ارتداء اللباس الصحيح والمناسب:

عندما تقود الدراجة فإن اللباس المناسب هو الذي يقوم بحمايتك في أي تصادم، وتكون فرصة تجنب الإصابات الخطيرة كبيرة جداً إذا قمنا بارتداء ما يلي :

١. خوذة الرأس المناسبة.
٢. واقية الوجه والعينين.
٣. ملابس واقية.

١. خوذة الرأس المناسبة:



إن استخدام الخوذة في غالبية دول العالم إجباري، حيث يتطلب أن يقوم سائق الدراجة الآلية بارتداء خوذة لها مواصفات ومقاييس محددة، وكذلك يشترط ارتداء الخوذة لأي راكب آخر، وقد نص نظام قواعد السير والمرور على الطرق الصادر بموجب قانون السير الأردني على إلزامية ارتداء سائق الدراجة الآلية للخوذة.

وتحصل عادة حوادث الاصطدام للسائقين الجدد والسائقين غير المدربين على القيادة جيداً ، وتفيد الإحصائيات بأن حادثاً واحداً من كل خمسة حوادث تصادم يحدث أضراراً في الرأس والرقبة، وتفيد الدراسات أيضاً أن إصابات الرأس والرقبة معظمها إصابات حادة ومميتة أيضاً، ولذلك فإن ارتداء الخوذة المناسبة يقلل من إصابات الرأس والرقبة بشكل كبير جداً.

حقائق حول استخدام الخوذة في الدول المتقدمة :

١. إن استخدام الخوذة يمكن سائق الدراجة من الرؤية من الجوانب بما هو ضروري.
 ٢. معظم التصادمات تحدث في الرحلات القصيرة وكذلك بعد بدء أي رحلة لمسافة قليلة لا تتجاوز (٥) كم، لذلك يجب استخدام الخوذة حتى في الرحلات القصيرة .
 ٣. تكون معظم حوادث التصادم على سرعة أقل من ٥٠ كم /ساعة وبهذه السرعة يقلل استخدام الخوذة معدل إصابات الرأس إلى النصف.
- ومهما كانت السرعة التي تقود بها فإن استخدام الخوذة يقلل من نسبة الإصابات في الرأس ثلاث مرات مقارنة مع عدم ارتدائها في الحادث نفسه، وهذا يزيد فرص نجا مرتدي الخوذة.

اختيار الخوذة المناسبة :

يوجد نوعين رئيسان للخوذة توفران مستويين مختلفين من الحماية وهما :

ب. خوذة الوجه الكامل



أ. خوذة ثلاثة أرباع الرأس



ومهما كان نوع الخوذة التي قمت باختيارها فإنك سوف تحصل على أعلى حماية، إذا توفرت فيها ما يلي:

- أ. أن تكون مطابقة للمواصفات والمقاييس العالمية.
 - ب. أن تكون مريحة ومتلائمة مع الرأس وتستطيع أن تحرك رأسك بسهولة.
 - ج. أن تكون مغطاة بحشوه داخلية (البطانة).
 - د. أن تخلو من أية عيوب كالثقوب.
 - هـ. أن تكون الأربطة المثبتة للخوذة جديدة وغير مهترئة.
- ومهما وقع اختيارك على أية خوذة يجب أن تكون مثبتة بأمان على رأسك عندما تقود الدراجة، وإذا لم تقم بذلك فإنها سوف تطير عن رأسك قبل أن تحظى بفرصة حمايتك في حال تعرضك لحادث مروري.

٢. واقية الوجه والعينين:

إن واقية الوجه المقاومة للكسر تستطيع أن تحمي كامل الوجه في حال حدوث أي تصادم وكذلك تقوم بحماية الوجه والعينين من الرياح ، والغبار ، والأوساخ ، والأمطار أو أي معوقات في الجو ومن الأشياء التي تتطاير من المركبات الأخرى الموجودة أمامك مباشرة حيث من الممكن أن تكون مؤلمة جداً إذا لم تقم بحماية وجهك وعينيك، وكذلك تقوم بتقليل انتباه السائق عن الطريق والمركبات وعناصر المرور الأخرى.

كذلك يمكن استخدام النظارات الواقية لأنها تقوم بحماية العينين لكنها لا تقوم بحماية كامل الوجه مثل خوذة الوجه الكاملة وكذلك الأمر بالنسبة للنظارات الشمسية أو العادية حيث أنها لا تحمي من مياه الأمطار مثلاً ومن الممكن أن يتجمع عليها الغبار والعوالق الأخرى عند تحريك الرأس أثناء القيادة أما فيما يتعلق في الزجاج الموجود في الدراجات أو السكوتر من الأمام فإنه لا يعد بديلاً عن استخدام الخوذة للأسباب نفسها المتعلقة بالنظارات.

حتى تكون الخوذة الواقية للعينين والوجه ذات فعالية كبيرة فإنها يجب أن تكون :

- أ. خالية من الخدوش.
- ب. مقاومة للكسر.
- ج. تؤمن رؤية واضحة من الجهتين.
- د. قابلة للتنشيت بأمان.
- هـ. تسمح للهواء بالدخول من خلالها لتقليل الضباب.
- و. وجود مساحة كافية للنظارات.

يجب عدم ارتداء النظارات في الليل أو في أي وقت تكون فيه الإضاءة غير كافية

٣. الملابس الواقية:

إن ارتداء الملابس المناسبة و الصحيحة تساعد على حماية راكب الدراجة في حال وقوع حادث إضافة إلى أنها توفر الراحة لراكب الدراجة من خلال الحماية من الحرارة الزائدة أو البرد وأية عوامل جوية أخرى.

أ. الجاكيت (السترة) والبنطال المناسبان:

يجب أن تغطي السترة ذراعي الراكب بشكل كامل ويجب ارتداء بنطال طويل لحماية الرجلين، ويجب أن يؤمن للسائق الحركة ويفضل استخدام الملابس الجلدية وأية مواد صناعية مشابهة، ويوجد نوع من السترة تؤمن الحماية بشكل كبير ومن الممكن ان يتم ارتداؤها في الصيف من دون أن تؤدي الى ارتفاع حرارة الجسم.



ب. الحذاء المناسب:

يجب ارتداء حذاء قوي ومتين يغطي كامل القدمين ويقوم بإعطائها الدعم المناسب، وكذلك النعلين فيجب أن يكونا مصنوعين من مادة قوية ومقاومة للانزلاق، إضافة إلى ذلك يجب أن يكون كعب الحذاء قصيراً.



ج. القفازات:

إن استخدام القفازات يؤمن قبضاً كافياً ومناسباً لمقود الدراجة ويساعد على حماية اليدين في حالة وقوع أي حادث وكذلك يساعد في الحماية من أية جروح، ويجب أن تكون القفازات من الجلد القوي والمتين.



إضافة إلى الأهداف الأساسية التي توفرها الملابس المناسبة فإنها كذلك تحافظ على الجسم دافئاً وجافاً في الأجواء الباردة و الماطرة.

التعرف على دراجتك:

حتى تتأكد من أن دراجتك لن تخذلك يجب عليك:

١. قراءة كتيب الاستخدام جيداً.
٢. اختيار الدراجة المناسبة لك.
٣. التعود على وسائل السيطرة في دراجتك.
٤. تفقد دراجتك قبل كل رحلة.
٥. حفظها في ظروف جيدة .
٦. تجنب الزوائد الإضافية التي لا داعي لها.

تفقد وتفحص الدراجة والتجهيزات التي تجعلها أكثر أماناً

أولاً: تفقد وتفحص الدراجة :

إن الدراجات أو السكوترات تحتاج إلى عناية أكثر من المركبات الأخرى، حيث أنها تحتاج إلى الصيانة بشكل دوري، لذلك يجب تفقد الدراجة أو السكوتر قبل بداية كل رحلة.

قبل بداية الرحلة يجب تفقد ما يلي :

أ. الإطارات:

تفقد ضغط الهواء وفرزات الإطار حيث أن الضغط المناسب مهم جداً للسيطرة وثبات الدراجة.



ب. السوائل :

يجب تفقد مستوى الزيوت والسوائل الهيدروليكية والمبردات بشكل أسبوعي على الأقل وكذلك تفحص أسفل الدراجة وتفقدّها إذا كان هناك علامات تسرب زيت أو أي سوائل أخرى.



ج. الأنوار الأمامية والخلفية :

يجب فحص الأنوار الأمامية والخلفية ومفاتيح تشغيلها بشكل دائم للتأكد من أنها تعمل بشكل جيد.



د. إشارات الاتجاه الضوئية (الغمازات) :

يجب تشغيل إشارات الاتجاه الضوئية (اليمين واليسار) للتأكد من أنها تعمل بشكل جيد.

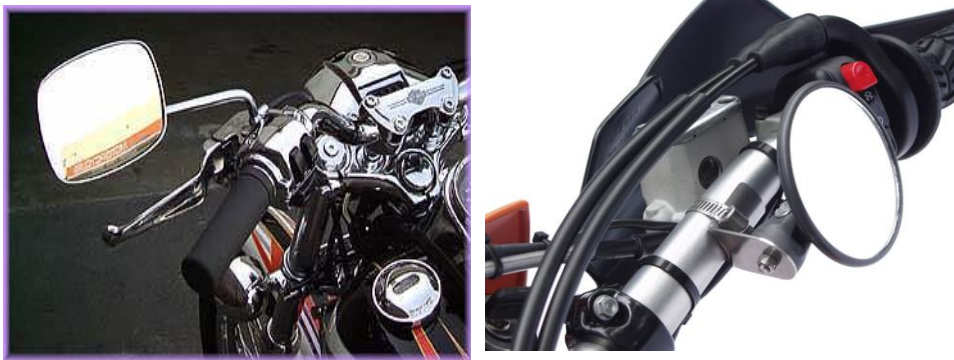
هـ. أنوار الفرامل (البريكات) : يجب تفقد أنوار الفرامل والتأكد من أنها تعمل بشكل

جيد وذلك من خلال الضغط على بدالة الفرامل.

و. القابض (الكلتش) ودواسة مقبض البنزين: يجب أن تتأكد من أنهما يعملان ببسر وسهولة (وأن دواسة مقبض البنزين ترتفع الى الخلف عندما تتركها) وهذا من أهم أجزاء التحكم في الدراجة ويجب إدارته ولفه باتجاهك إذا كنت تريد زيادة سرعة دراجتك.



ز. المرايا : يجب أن تنظفها وتضبطها قبل التحرك لأنه من الصعب ضبط المرايا أثناء قيادة الدراجة حيث لا تستطيع القيادة بيد واحدة وضبط المرايا باليد الأخرى لذلك عليك ضبط كل مرآة حتى تستطيع رؤية المسارب والمركبات الأخرى من خلال المرايا بوضوح وتصبح الحركة أسهل.



ح. الفرامل (البريكات): يجب أن تتفقد الفرامل الأمامية والخلفية والتأكد من أن كل واحد منها ثابت ويقبض على الدراجة في حال تشغيلها.

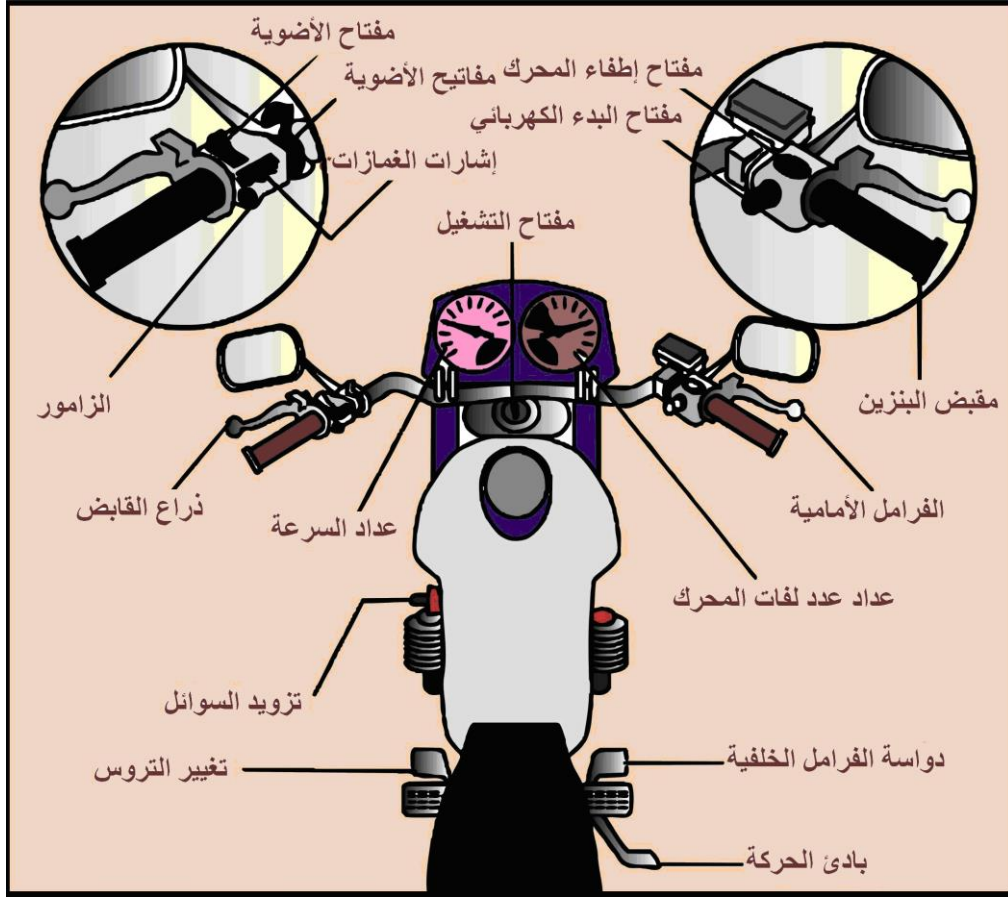
ط. الأسلاك (الكابلات): يجب تفقد الأسلاك الموجودة وذلك لتفادي أن يكون هنالك مشكلة في أحدها لأنه إذا كان هنالك مشكلة في هذه الأسلاك فإنك ستتعرض للوقوع في حادث مروري.

ي. سلسلة نقل الحركة (الجنزير): حيث إنه حلقة الوصل ما بين المحرك والعجلة الخلفية.

ك. البراغي والصواميل المثبتة للعجلات: حيث إنها أدوات ربط العجلات مع هيكل المركبة.

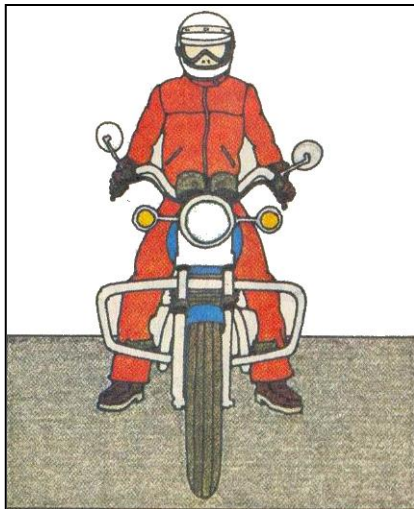
ل. جهاز التنبيه (الزامور) : يجب التأكد من أنه يعمل جيداً.

إضافة إلى النقاط المذكورة أعلاه والتي يجب فحصها قبل بداية كل رحلة عليك أن تفحص الإطارات، ومستوى السوائل بشكل أسبوعي.



٢. التجهيزات التي تجعل الدراجة الآلية أكثر أماناً:

يجب أن يتوفر في الدراجة التجهيزات التالية لزيادة السلامة والأمان فيها:



- أ. واقيات السقوط.
- ب. آلة التنبيه (الزامور) مرتفعة النغمات.
- ج. صناديق الحمولة المثبت عليها عواكس (إذا كانت الدراجة تستخدم لنقل الحمولات البسيطة أو البريد).
- د. توفر الضوء العالي والمنخفض.
- هـ. توفر زجاج أمامي.

يكون اختيار الدراجة المناسبة لك من خلال توفر الشروط التالية:

- أ. ملامسة قدميك للأرض لدى وقوفك على الدراجة.
 - ب. المقدرة على دفع الدراجة أو إيقافها والمقدرة على وضع الدعامة اللازمة لإيقافها دون عناء.
 - ج. إمكانية دفع الدراجة على الأرض.
 - د. إمكانية رفع الدراجة عن الأرض إذا وقعت لتكون بوضعها الصحيح.
- اتخاذ موقع مرئي ومكشوف أثناء قيادة الدراجة**

في حوادث تصادم الدراجات مع الآخرين يقول سائقوا المركبات الأخرى التي شاركت في تلك الحوادث أنهم لم يروا الدراجة من الأمام أو الخلف.

حيث إن الدراجات أصغر بكثير من المركبات الأخرى، لذا فإنه من الصعب جداً أن تنظر إلى شيء لا تبحث عنه لأن معظم السائقين لا يبحثون عن الدراجات الآلية أو السكوترات ويكون معظم تركيزهم في البحث عن المركبات العادية (ذات العجلات الأربعة)، وحتى إذا قام سائقوا المركبات الأخرى برؤيتك فهذا لا يضمن لك أنك بأمان كافٍ لأن الدراجات تبدو بعيدة جداً وكذلك تبدو أنها تسير بسرعة أقل مما تسير عليها فعلياً لذلك يقوم سائقو المركبات الأخرى بالتجاوز من أمام الدراجات وقطع طريقها وهم على قناعة بأن الدراجة لازالت بعيدة عنهم.

وعلى أي حال يوجد العديد من الأمور والأفعال والتصرفات يستطيع سائق الدراجة أن يفعلها حتى يبدو ظاهراً أمام السائقين الآخرين.

لتطوير الكشف والإدراك لدى راكب الدراجة النارية:

١. أنظر إلى الأمام بالقدر الذي تستطيع فيه أن ترى.
٢. إبقى عينيك في حالة حركة ولا تنظر إلى مكان واحد أكثر من ثانيتين حيث إنه من الممكن وقوع مشكلة في مكان آخر غير الذي تحقق فيه.
٣. حاول الاستفادة من ارتفاعك على الدراجة وتفحص من خلال المركبة الموجودة أمامك حركة المركبات الأخرى إذا كانت تتوقف أو تعمل دوران.
٤. تفحص دائماً جوانب الطريق وحاول مشاهدة السيارات التي تغادر أو تدخل إلى الطريق.

إشارات رجل المرور ومستخدمي الطريق وأجهزة التنبيه الصوتية

عندما تكون مهمتك كشرطي مرور تنظيم حركة السير فالمطلوب منك إرشاد مستخدمي الطريق وتنظيم حركتهم على الطريق، تكمن هنا أهمية إيصال هذه المعلومات صحيحة ودقيقة، إذ أنه بغير ذلك تصبح حركة المرور أكثر تعقيداً وازدحاماً وخاصة في أوقات وأماكن الكثافات المرورية العالية، تتعلق الإرشادات الواردة في هذا الدليل بجعل تعليماتك وإرشاداتك واضحة لمستخدمي الطريق، أما موضوع تحريك أو إيقاف الحركة المرورية فإنها ترتبط بالحجوم المرورية للمركبات و توزيعها على الاتجاهات و المسارب المختلفة.

نظراً لعدم جدوى مخاطبة مستخدمي الطريق كلامياً، فإنه ينبغي استخدام نمط معين للغة الإشارة تكون مفهومة للسائقين، ويجب أن تعتمد هذه اللغة على استخدام إشارات وأدوات موحدة من قبل العاملين في مجال المرور بحيث تكون مفهومة لمستخدمي الطريق، لم يغفل المشرع عن أهمية مثل هذا النوع من الإشارات اليدوية، فقد جاءت المادة (٢٠) من نظام قواعد السير والمرور على الطرق على ذكرها.

الاستعداد لتنظيم المرور:

عند تكليف رجل المرور بتنظيم حركة المرور فإن عليه أن يشعر المواطن بأنه المعني بتنظيم المرور من خلال الاستعداد الصحيح والتقيد بالأمور التالية:

١. مكان الوقوف: يجب على رجل المرور الوقوف في مكان واضح يمكن مستخدمي الطريق من مشاهدته من كافة الاتجاهات.

٢. كيفية الوقوف: يجب على رجل المرور الوقوف وقفة تشعر مستخدمي الطريق أنه في وظيفة رسمية، وذلك بأن يكون منتصب القامة ووزنه موزع على قدميه، ويديه على جانبيه، وذلك في حال عدم إعطائه للإشارات.

مميزات الإشارة اليدوية الجيدة:

١. أن تعطى الإشارة الصحيحة بوضوح وأن تكون مشاهده من مسافة كافية.

٢. أن تعطى الإشارة في الوقت المناسب وعدم إعطاء إشارة غير مفهومة لمستخدمي الطريق بحيث تتسبب في إرباكهم.

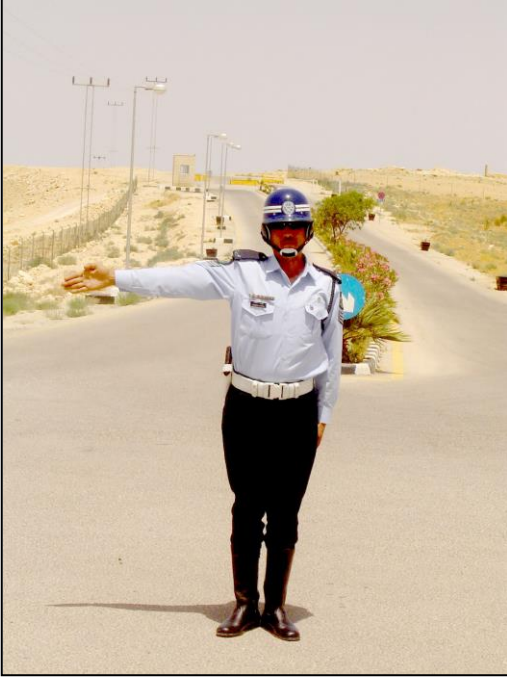
الإشارات اليدوية التي ينبغي استخدامها من قبل شرطي المرور:
بحسب ما ورد في نص المادة (٢٠) من نظام قواعد السير والمرور على الطرق فإنه تكون إشارات شرطي المرور اليدوية التي تهدف إلى تنظيم حركة مرور المركبات على النحو التالي:



١. إيقاف حركة مرور المركبات وتكون الإشارة برفع إحدى الذراعين إلى الأعلى والكف مفتوحة وتكون اليد الأخرى على إمتداد الجسم إلى الأسفل.



٢. تخفيف سرعة المركبات وتكون الإشارة بمد الذراع على مستوى الكتف وتحريكها إلى الأسفل والأعلى وتكون اليد الأخرى على إمتداد الجسم إلى الأسفل.



٣. تمرير المركبات القادمة من جانب الطريق وإيقاف المركبات القادمة من الأمام والخلف وتكون الإشارة بمد أحد الذراعين بمستوى الكتف وتكون اليد الأخرى على إمتداد الجسم إلى الأسفل.



٤. تمرير حركة المرور وتكون الإشارة بالذراع نحو المركبات المطلوب تحريكها ثم ثني الذراع نفسه بالاتجاه المسموح به لتلك المركبات بالتحرك.

صافرة شرطي المرور ومعاني استعمالها

لصوت صافرة شرطي المرور معاني محددة وعلى السائق الانتباه إليها وتنفيذها كما هي في الجدول أدناه:

الصفرات	معانيها	كيفية التنفيذ
صفرة قصيرة تتبعها صفرة طويلة	الوقوف	عندما يرى الشرطي وجوب وقوف حركة السير أو المشاة يصفر صفرة قصيرة للتنبيه ثم صفرة طويلة لإعلان وجوب الوقوف.
صفرة طويلة تتبعها صفرة قصيرة	الحركة	الصفرة الطويلة لشد انتباه السائقين أو المشاة المعنيين بها والتهيو ثم يطلق الصفرة القصيرة لبدأ الحركة.
صفرات قصيرة متتالية	الإسراع في المسير	عند سماع هذه الصفرات يلمس الجميع أن الحركة سرعتها واجبة.
صفرات طويلة متتالية	زيادة التحذير والتنبيه	على السائقين والمشاة عند سماعهم هذه الصفرات الوقوف ليحددوا مطلب شرطي السير وتستعمل أيضاً بين أفراد الشرطة لزيادة الحذر.



كيف تكون إشارة سائق الدراجة الآلية ؟

إشارات الاتجاه الضوئية (الغمازات):

حتى تستطيع القيادة بأمان يجب استخدام إشارات الاتجاه الضوئية (الغمازات) عند اللزوم وعند تغيير اتجاه السير والانعطاف وذلك لتنبيه الآخرين بالحركة القادمة التي ستقوم بها فعند تغيير المسرب أو الانعطاف يجب استخدام إشارات الاتجاه الضوئية (الغمازات).

تذكر أن إشارات الاتجاه الضوئية (الغمازات) وحدها لا تضمن خلو الطريق من المركبات لذلك يجب دائماً تفحص المرور من حولك لتتأكد من أنك تستطيع الانعطاف أو تغيير المسرب بأمان .

ومن المهم أيضاً أن تتذكر أن إشارات الاتجاه الضوئية الخاصة بالدراجات لا تعود إلى وضعها (الإقفال) بشكل آلي كما في المركبات الأخرى لذلك يجب أن تقوم بإطفائها بنفسك .

وأما الإشارات الخاطئة أو الارتباك عند تشغيل إشارات الاتجاه الضوئية يشكل خطورة أكبر من عدم تشغيله .
إن إشارات الاتجاه الضوئية الموجودة على الدراجات هي شبيهة بالموجودة على السيارات والهدف منها هو إعلام المركبات الأخرى ما تنوي القيام به.

تعطى الإشارات اليدوية الخاصة بالدراجات على النحو التالي:



انعطاف إلى اليمين



انعطاف إلى اليسار



قف



قم بزيادة السرعة



خفف السرعة



يوجد خطر من
الأعلى



يوجد خطر من
جهة اليسار



يوجد خطر من
جهة اليمين

١. إذا أعطى سائق المركبة الذي يقود مركبته في الطريق أية إشارة ضوئية أو حركة يدوية فعلى كل سائق مركبة يسير خلفه أن يخفف من سرعة مركبته وأن يقودها بحذر ويوقفها إذا اقتضت الضرورة ذلك.
٢. يجوز للسائق استعمال الضوء المنخفض أو المرتفع بشكل غير مبهر وللحظات مُتَقَطَّعة لتنبيه السائق الذي يسير أمامه بأنه يرغب بالتجاوز عنه.

٣. لا يجوز للسائق استخدام أنوار الطوارئ (الغمازات الرباعية) عند وجود الضباب والغبار الكثيف وفي هذه الحالة عليه استخدام أنوار الطريق المنخفضة.
٤. لا يجوز لأي سائق أن يتحرك بمركبته أو يوقفها أو يغير اتجاهها أو يحولها من مسرب إلى آخر دون استعمال الإشارة الضوئية التي تحدد الاتجاه الذي سيسلكه على أن تعطى الإشارة قبل المباشرة بالحركة بوقت يضمن سلامته وسلامة الآخرين.

استخدام السائق لجهاز التنبيه الصوتي (الزامور):

- يجب أن تكون مستعداً لاستخدام جهاز التنبيه الصوتي (الزامور) لتنبيه شخص ما بوجودك .
- إن استعمال جهاز التنبيه الصوتي (الزامور) فكرة جيدة قبل أن تتجاوز مركبة أخرى لأنه من الممكن أن يتجه سائق تلك المركبة الى المسرب الذي تتجه إليه.

حالات استخدام المنبه الصوتي (الزامور):

١. في حالة وجود مركبة في المسرب المجاور لك مباشرة تقترب كثيراً من مركبتك (دراجتك).
٢. في حالة وجود أطفال يلعبون في الشارع.
٣. وفي حالات الطوارئ يجب عليك الاستعداد للتوقف أو الانحراف بشكل مفاجئ للابتعاد عن الخطر.
٤. وفي حالات الطوارئ يجب الضغط على الزامور بشكل متواصل ويجب عليك الاستعداد للتوقف أو الانحراف بشكل مفاجئ للابتعاد عن الخطر.

يحظر على السائق استعمال أجهزة التنبيه الصوتي في الحالات التالية:

١. أثناء وقوف المركبة.
٢. قرب المستشفيات والمدارس وأماكن العبادة.
٣. بصفة مستمرة ودون مبرر وبطريقة تزعج المارة أو تقلق راحة الآخرين.
٤. في الأوقات والأماكن الممنوع استعمال أجهزة التنبيه الصوتي فيها بموجب شواخص مرورية.

الإدراك وتوقع الخطر

يجب على سائق الدراجة الآلية أن يكون مدركاً لكافة العناصر المرورية المرافقة للطريق كما يجب عليه أن يكون متوقعاً للإخطار التي تحيط به وذلك من خلال توخي الاحتياطات والإجراءات الضرورية أثناء قيادة دراجته من خلال العناصر التالية:

١. الملابس:

إن معظم حوادث التصادمات التي تحدث للدراجات تكون في وضح النهار لذلك يجب ارتداء ملابس لامعة لزيادة فرص رؤيتك من قبل الآخرين وتذكر دائماً إن حجم سائق الدراجة يشكل نصف المسافة المرئية للدراجة ككل.

إن الستر التي لها لون لامع برتقالي أو أحمر أو أصفر أو أخضر تعد من الألوان المرئية عن بعد بالنسبة للسائقين الآخرين، كذلك الخوذة لا يقتصر دورها فقط على حماية الوجه والعينين، فيفضل وجود عواكس فإنها تؤثر بشكل كبير على سائقي المركبات الأخرى مما يسهل عملية رؤيتهم لك . إن وجود أي لون ساطع أفضل من وجود الألوان الغامقة وكذلك العواكس التي توضع على الخوذ والستر.

٢. الإنارة الأمامية:

إن من أفضل الطرق لجلب انتباه الآخرين لوجود الدراجة وضمان رؤية السائقين لدراجتك بوضوح هو الإبقاء على الأنوار الأمامية مضاءة طوال رحلتك، حيث أظهرت الدراسات أن إضاءة الأنوار الأمامية حتى أثناء النهار تمكن المركبات الأخرى من رؤيتك بنسبة الضعف في حال عدم تشغيلها. وكذلك تلزم التعليمات الصادرة بموجب قانون السير الأردني أن على سائقي الدراجات إنارة الأنوار الأمامية (ليلاً ونهاراً) أثناء سيرها.

٣. أنوار الفرامل :

إن أنوار الفرامل الموجودة في الدراجات غير ملاحظة مقارنة مع أنوار الفرامل الموجودة في المركبات العادية، وتستطيع كراكب دراجة أن تزيد من مستوى رؤية المركبات الأخرى لهذه

الأنوار من خلال توهجها أو وميضها وعندما تخفف من سرعة دراجتك أو تقوم بإيقافها إذا كانت ظروف المرور تسمح بذلك.

يجب استخدام أنوار الفرامل بشكل متقطع حتى لا تغطي على إشارات الاتجاهات (الغمازات) ومن الضروري استخدامها في الحالات التالية :

- أ. تخفيف السرعة بشكل سريع وأكبر مما يتوقعه الآخرون (الخروج من الطريق السريع).
- ب. تخفيف السرعة عندما لا يتوقع الآخرون ذلك (عند ممر أو وجود عائق).
- ج. إذا كان هناك عائق أمامك عليك استخدام الفرامل بشكل متقطع لتنبيه سائقي المركبات الموجودة خلفك لأنهم يستطيعون رؤيتك ولكن لا يستطيعون رؤية ما هو أمامك الذي كان سبباً بتخفيف سرعتك، وبذلك تقلل من متابعتهم لك ومن الأخطار التي لا يرونها أمامهم .

٤. استخدام المرايا:

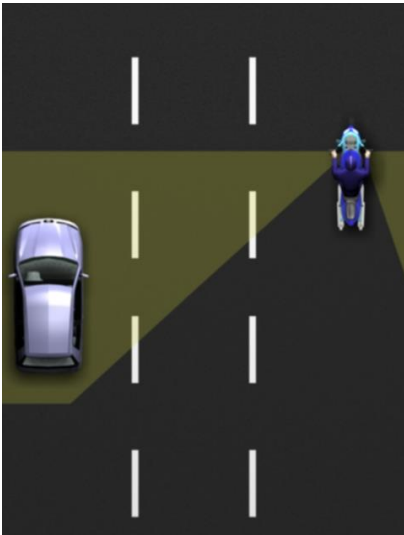
لا تقتصر أهمية القيادة في النظر إلى الأمام فحسب، ولكن النظر إلى الخلف لا يقل أهمية نظراً للأخطار وحتى تأخذ القرار الصحيح عند التوقف المفاجئ أو تخفيف السرعة فإن ذلك يتطلب الفحص المستمر للمرايا وذلك:

- أ. عند التوقف على التقاطعات حيث يجب عليك أن تتفحص المركبات القادمة من خلفك ليتنبهوا لتوقفك.
- ب. قبل تغيير المسرب يجب أن تتأكد من خلو مسرب الطريق الذي تود الانتقال إليه من المركبات الأخرى.
- ج. قبل تخفيف السرعة حيث أن سائقي المركبات الموجودة خلفك لا يوجد لديهم علم بأنك سوف تخفف من سرعة دراجتك.

كما يتوفر في بعض الدراجات مرايا محدبة تستخدم بالإضافة للمرايا المستوية حتى توفر رؤية أوسع ولذلك يجب أن تعتاد على استخدام كلا النوعين المرايا.

٥. استطلاع الموقع:

إن عملية تفحص المرايا غير كافية وحدها، لأن الدراجات يوجد لها نقاط عمياء كما في المركبات الأخرى ولذلك قبل تغيير مسارك عليك إدارة رأسك والنظر إلى الجوانب لتفحص وجود مركبات أخرى، وفي حال وجود عدة مسارب يجب أن تتفحص المسرب البعيد عنك



والمسرب المجاور لك أيضاً لأن السائق في المسرب البعيد من الممكن أن يتقدم نحو المساحة التي ترغب في التوجه إليها.

إن التحقق بشكل مستمر جزء من عملية القيادة الاعتيادية وكذلك المعرفة بكل ما يجري حولك.

تغيير المسرب أو الانحراف المفاجئ والانعطاف

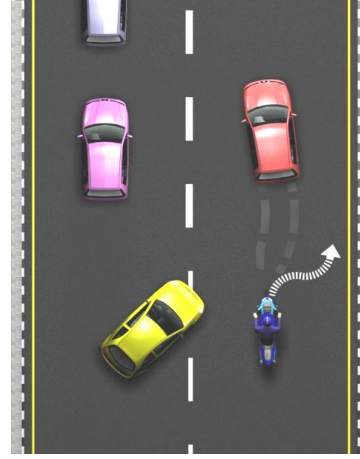
١. تغيير المسرب أو الانحراف المفاجئ:

في بعض الأوقات لا يملك سائق الدراجة مسافة الأمان الكافية للتوقف، وحتى إذا استعمل المكابح بالشكل الصحيح لأنه من الممكن أن يظهر أي شيء في مسارك بشكل مفاجئ أو تتوقف المركبة الموجودة أمامك بشكل مفاجئ، والحل الوحيد لتجنب التصادم هو الالتفاف بشكل سريع أو الانحراف عن المركبة أو الشيء الذي ظهر أمامك.

ويعرف الانحراف بأنه تغيير مفاجئ في الاتجاه ومن الممكن أن يكون انعطافاً سريعاً أو إزاحة سريعة، وهنا يجب استعمال قوة اليدين وتوجيه المقود للتوجه نحو الاتجاه المطلوب للخروج وهذا يؤدي إلى إمالة الدراجة بسرعة.

يجب الحفاظ على الجسم مستقيماً والسماح بالانحناء في اتجاه المنحنى بينما يجب أن تحافظ على ركبتيك مقابل خزان الوقود وقدميك مثبتتين على دواسات الدراجة (الدعسات) وحاول أن تحافظ على الدراجة تحتك مباشرة وأجعل مسارك هو الهدف المشاهد فقط، ثم إضغط على مقبض الدراجة أو أوجه نحو الإتجاه المعاكس، وفي حال خلو الطريق من العوائق إرجع إلى اتجاهك الأصلي ثم إضغط على مقبض الدراجة.

وللانحراف إلى اليسار يجب الضغط على المقبض الأيسر ومن ثم الأيمن، أما عند الانحراف إلى اليمين فيجب الضغط على المقبض الأيمن ومن ثم الأيسر وفي حال احتاج الأمر إلى الفرامل فيجب أن يفصل الانحراف عن الفرملة وهنا يجب الضغط على المكابح قبل أو بعد الانحراف وتجنب عمل ذلك في الوقت نفسه.



الانحراف إلى اليسار ٢. الانعطاف:

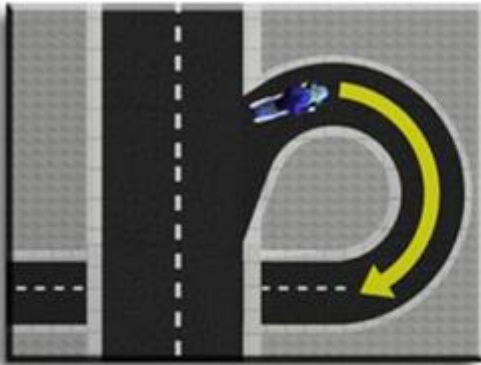
الانحراف إلى اليمين

السبب الرئيسي

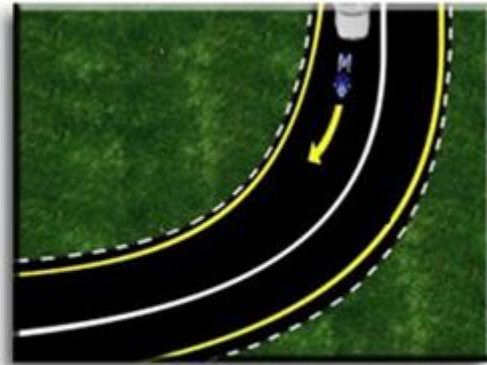
إن

لحوادث التصادم هو قيادة الدراجات بشكل متسع على المنحنيات والمنعطافات وقد يصطدمون بأشياء ثابتة، وهنا يختلف كل منعطف عن الآخر لذلك يجب الحرص عند المنعطافات سواء كانت ضيقة أو واسعة أو تشمل عدة منحنيات، لذلك يجب عليك القيادة ضمن قدرتك وتحت حدود السرعة المبينة على تلك المنعطافات والطرق، لا يكون اتباع انحناء الطريق هو المسار الصحيح دائماً لأن تغير الموقع على المسار يعتمد على حجم المرور ومدى انحناء الطريق، فإذا لم يكن هناك مرور فيجب أن يبدأ من خارج المنحنى لزيادة رؤيتك وزيادة فعالية نصف قطر المنعطف.

وعندما تنعطف يجب أن تتحرك إلى داخل المنعطف، وعندما تتجاوز المركز يجب أن تتحرك إلى خارجه،



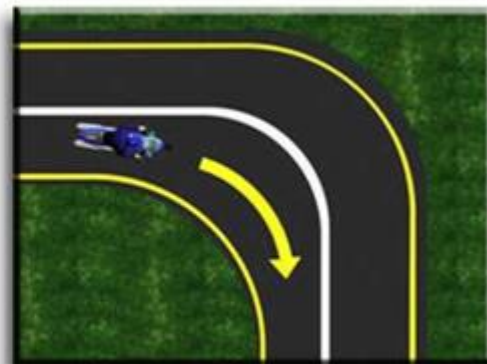
منعطف ثابت



منعطف شديد التوسع



منعطف متعدد الانحناءات



منعطف بزاوية ٩٠

وكبديل لاتخاذ المسرب المناسب وهو اتخاذ منتصف المسرب قبل الدخول إلى المنعطف ويجب أن تحافظ على ذلك لحين الخروج من المنعطف.

الوقوف المفاجئ

عند التوقف بشكل سريع يجب استعمال المكابح الأمامية والخلفية في الوقت نفسه، ويجب الضغط على المكابح الأمامية بثبات وبشكل مستمر وتجنب الضغط بقوة وفي حال إقفال العجلة الأمامية يجب أن تترك المكابح الأمامية بشكل فوري ومن ثم استعمالها بثبات وفي الوقت نفسه يجب الضغط على المكابح الخلفية، وإذا قامت المكابح الخلفية بالإقفال على سطح خشن يجب الإبقاء على ذلك حتى تتوقف الدراجة بشكل كامل، وحتى في حال إقفال العجلة الخلفية تستطيع السيطرة على دراجتك على الطريق المستقيم والتقدم إلى الأمام بخط مستقيم. يجب استعمال كلا المكبحين للتوقف في الوقت نفسه، إن المكابح الأمامية توفر ٧٠% أو أكثر من قوة التوقف اللازمة لإيقاف الدراجة، وإذا كنت مجبراً على التوقف بسرعة بينما تقوم بالانعطاف فإن أفضل إجراء هو إبقاء الدراجة معتدلة وبشكل مستوٍ إلى الأمام ومن ثم استعمال المكابح. وعلى أي حال لا تستطيع في جميع الظروف الإبقاء على الدراجة بشكل مستوٍ ومن ثم تتوقف وإذا اضطرت إلى استعمال المكابح بينما تقوم بالتمايل فيجب استعمال المكابح وتخفيف مقبض البنزين كما تقوم بتخفيف سرعة دراجتك، وتستطيع أيضاً أن تقلل من زاوية التمايل واستعمال ضغط المكابح حتى تصبح الدراجة بشكل مستقيم وتتمكن من رفع ضغط المكابح. وإذا قمت بتعديل المقود في آخر أمتار التوقف سوف تعود الدراجة إلى استقامتها وتوازنها.

المشاركة في الطريق

١. مشاركة المسارب:

لزيادة الأمان حول دراجتك يجب عليك كسائق دراجة أن تأخذ مسرباً كاملاً كأى مركبة أخرى. وكذلك القيادة بين مسارب المركبات المتوقفة أو المتحركة يعرضك لأخطار غير متوقعة لأنه من الممكن أن تكون يد السائق أو أحد الركاب ممدودة من إحدى نوافذ المركبات أو باب إحدى المركبات مفتوح أو قيام إحدى المركبات بالانعطاف المفاجئ الأمر الذي يعرضك للخطر. وبناء عليه يجب عليك كسائق دراجة أن تمنع الآخرين إذا حاولوا أن يشاركوك بالمسرب نفسه، وأحتفظ بمنصف المسرب فإن ذلك يعد مساراً لك عند محاولة السائقين الآخرين الانحراف إلى مسربك، ومن أكثر الأماكن التي يحاول السائقون أن يشاركوا سائقي الدراجات مساربهم:

أ. في الإزدحامات المرورية.

ب. عند محاولة تجاوز الدراجات.

ج. عند الإنعطاف على التقاطعات.

د. عند أخذ مسرب الخروج أو مغادرة الطريق

بسرعة.

٢. الاندماج مع المركبات الأخرى:

إن السائقين عند مداخل الطرق السريعة قد لا يشاهدون سائقي الدراجات الموجودين عليها، لذلك يجب إعطائهم مسافة الأمان الكافية في حال تغيير المسرب أو الاندماج في المرور.

٣. المركبات الموجودة بجانبك:



يجب عدم قيادة الدراجة بجانب المركبات والشاحنات جنباً إلى جنب إذا لم تكن مجبراً على ذلك لأنك قد تكون في النقاط العمياء لهذه المركبات ويمكن أن ينحرفوا نحو مسربك من دون أي تحذير أو أن يغلقوا مخرجك إذا واجههم أي خطر، لذلك يجب أن تزيد من سرعتك أو تتخلى عن المكان الموجود فيه على الطريق وإيجاد مسرب آمن خالٍ من المركبات إذا أمكن ذلك.

القيادة في الظروف الصعبة

مهما تكن مهارة السائق في القيادة إلا أنه وفي بعض الأحيان يواجه ظروفاً تتطلب منه كثير من الجهد والانتباه واليقظة ليتمكن من مواجهتها أثناء القيادة ليؤمن السلامة المرورية لنفسه وللآخرين مثل قيادة الدراجة ليلاً وفي الجو الماطر والضباب والقيادة على الطرق الجليدية أو المغطاة بالثلج.

١. القيادة أثناء الليل :

إن عملية رؤية المركبات الأخرى لأنوار دراجتك أو رؤيتك للأنوار الخلفية للمركبات الأخرى من حولك ليست بالشيء البسيط لذلك يجب عليك أن تعوض هذا القصور من خلال:

أ. تخفيف السرعة: يجب عليك القيادة بسرعة أقل من السرعة التي تقود فيها خلال النهار على الطرق التي لا تعرفها لأن ذلك يجنبك الكثير من الأخطار.

ب. زيادة مسافتك: المسافة من أصعب الأمور التي تحكم عليها خلال الليل فضلاً عن النهار، لأنه خلال النهار تعتمد عيناك على الظلال وتباين الضوء لتقدر المسافات وبعد المركبات، وخلال الليل تنعدم هذه الدلالات، ولذلك يجب أن تزيد من قاعدة الثواني الثلاثة للتتابع وكذلك إعطاء مزيد من المسافة لعملية التجاوز سواءً عن المركبات الأخرى أو تجاوز المركبات الأخرى لك.

ج. استخدام السيارة الموجودة أمامك: إن أنوار المركبات الموجودة أمامك تعطيك رؤية أفضل للطريق أكثر من مصابيحك، وكذلك الأنوار الخلفية للمركبات الموجودة أمامك تعطيك مؤشرات لحالة الطريق من خلال ارتفاعها أو نزولها.

د. استخدام الضوء العالي: يجب إضاءة مصابيح دراجتك قدر استطاعتك وبشكل كامل ولكن ليس عندما تقابل مركبة أخرى أو تتابع مركبة أخرى بشكل كبير.

هـ. يجب أن تتأكد من أن إضاءة أنوار دراجتك وأي أنوار إضافية يجب أن تكون ضمن مسافة ١٥٠ متراً عند إقتراب مركبة منك أو ١٠٠ متر عند متابعتك لمركبة أخرى، لا تنسى أن تكون ملابسك مجهزة بعواكس عند القيادة أثناء الليل حتى تكون مكشوفاً بالنسبة للمركبات الأخرى بشكل كبير.

٢. كيفية التعامل مع السطوح المختلفة:

إن أحوال الطريق وسطحه قد تسبب العديد من المشاكل لراكبي الدراجات النارية أكثر من سائقي المركبات الأخرى خاصة عندما تنتظر وتحاول مسح المنطقة المحيطة بك لذا فإن السائق الجيد هو الذي يدرك أماكن وجود الأخطار على سطح الطريق وبالتالي اتخاذ القرار المناسب الذي عليه القيام به دون الحاجة للنظر إلى سطح الطريق لذا عليك أن تحذر من الأمور التالية:

أ. السطوح غير المستوية أو وجود عوائق ومطبات.

ب. الطرق الزلقة.

ج. مسارات سكك الحديد.

د. الحفر والمطبات.

هـ. الأمطار والثلوج.

يجب النظر إلى سطح الطريق غير المستوي لوجود عوائق مثل المطبات والحفر في سطح الطريق، وهنا يجب تجنبها بتخفيف السرعة في حال اضطرار سائق الدراجة إلى السير عليها ويجب عليه أولاً أن يحدد إذا كان بالإمكان فعل ذلك، ثم يقترب من تلك العوائق حتى تكون زاوية الدراجة مع العائق ٩٠ درجة إذا أمكن ذلك. ما يجب على السائق القيام به عند المرور فوق عائق:



أ. خفض سرعة الدراجة قبل وصولها.

ب. التأكد من أن الدراجة تسير بخط مستقيم.

ج. ارتفع قليلاً عن المقعد واجعل ثقلك على

قدميك لامتناسص الصدمة.

د. قبل أن تلامس العائق يجب لف مقبض

البنزين لتخفف مقدمة الدراجة.

وبعد مرور الدراجة عن أي جسم غريب يجب أن توقف الدراجة وتنفحص الإطارات وحواف الدراجة تحسباً من أي ضرر يكون قد لحق بالدراجة.

١. السطوح الزلقة:

تتعامل الدراجات بشكل جيد مع السطوح التي تتماسك معها، وأما الأسطح التي يكون عليها التماسك ضعيفاً تشمل:

أ. الأرصفة المبتلة وهي تكون بعد هطول المطر مباشرة.

ب. الطريق التي يوجد عليها حصى.

ج. الطين والتلوج.

د. فتحات تصريف المياه.

ولكي تقوم بالقيادة بأمان على السطوح الزلقة فإنه يترتب عليك الآتي:-

- أ. تخفيف السرعة: يجب أن تخفف من سرعة دراجتك قبل أن تمر على الأسطح الزلقة لتخفيف فرص انزلاق دراجتك لأن الدراجة تحتاج إلى وقت أكبر للتوقف.
- ب. تجنب تغيير الحركة المفاجئ: إن التغيير المفاجئ في سرعة واتجاه الدراجة يؤدي إلى انزلاقها لذلك يجب أن تقوم بذلك بكل سهولة قبل زيادة السرعة أو تبديل الغيار أو استعمال المكابح والالتفاف.
- ج. استعمال كلا النوعين من الفرامل (الأمامية والخلفية) معاً: إن استعمال المكابح الأمامية فعال جداً حتى على السطوح الزلقة ويجب الضغط عليها تدريجياً لتجنب قفل العجلات ولا تنسى استعمال المكابح الخلفية باعتدال.

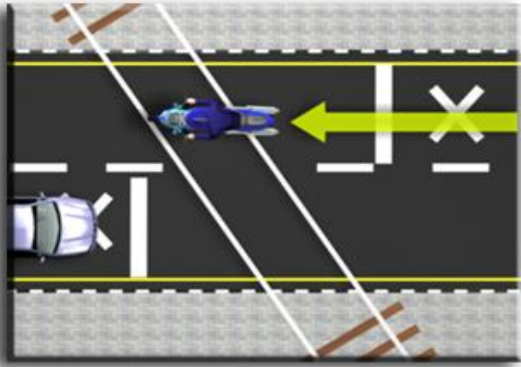
نصائح عند الدخول للطرق الزلقة:

- أ. إن استعمال منتصف المسرب يكون خطراً عندما تكون الطريق مبتلة، لذا عند بدء هطول الأمطار يجب أن تتبع علامات إطارات المركبات الموجودة أمامك كمسرب لك.
- ب. تجنب بقع الزيت عند الوقوف أو نزولك من الدراجة.
- ج. إن الحصى والأوساخ التي تتراكم على جانبي الطريق وخاصة عند المنعطفات والمنحدرات تشكل خطراً لذلك يجب أن تدرك ما هو على جانب الطريق وبشكل محدد عند المنعطفات الحادة وعند الدخول والخروج الى الطرق السريعة.
- د. إن عملية جفاف الأمطار أو ذوبان الثلوج تتم على بعض أجزاء الطريق أكثر من الأخرى حيث إن قطع الثلج الصغيرة تكون بارزة في المناطق المنخفضة أو المناطق ذات الظل وعلى الجسور وفوق الممرات وتكون السطوح الرطبة المبتلة زلقة، وكسائق دراجة يجب أن تقود دراجتك على الجزء الأقل انزلاقاً من المسرب ومع تخفيف السرعة.

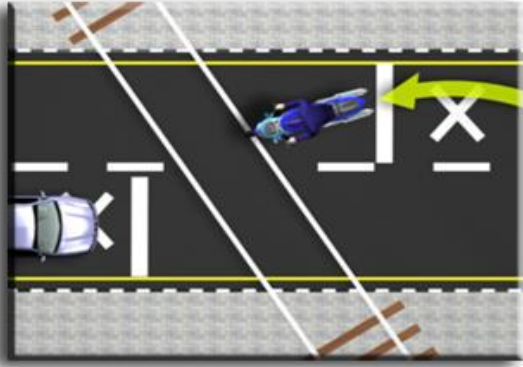
إن السائق الحذر يقود دراجته فوق المكان الخالي من المواد الزلقة، وإذا لم يستطع تجنب السطوح الزلقة فيجب أن يحافظ على دراجته باستقامة ويتقدم ببطء قدر الاستطاعة، وفي حال واجهته سطوح زلقة كبيرة المساحة يجب أن يمر عليها حتى تكون قدمه على سطح تلك المنطقة وتنزلق بخفة عليها فإن سقطت الدراجة لا يتأثر وهنا يجب عدم استعمال المكابح والضغط على القابض.

٢. العبور فوق خطوط السكك الحديدية:

عادة يجب قيادة الدراجة بخط مستقيم على المسرب نفسه لقطع مقاطع السكك الحديدية بأمان وهذا يتطلب أن تقطع سكة الحديد بشكل مستقيم (بزاوية ٩٠ درجة، أما إذا تم بزاوية فإن ذلك يسبب خطورة على السائق ويسبب الخروج عن المسرب).

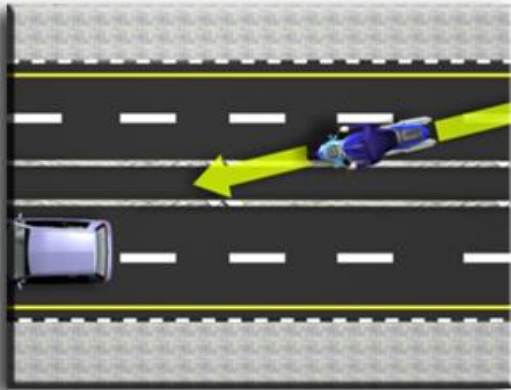


صحيح

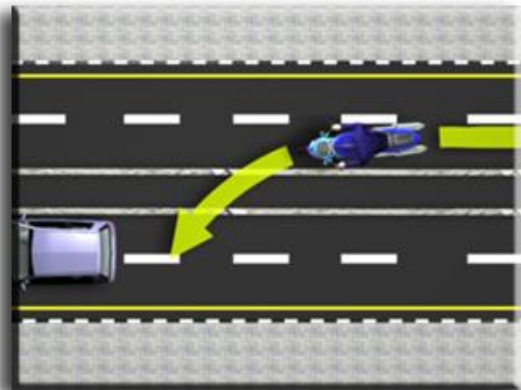


خاطئ

لكن عند وجود مقاطع سكة حديد بشكل متوازٍ مع الطريق فيجب أن تباعد عنها قدر الإمكان حتى تقطعها بزاوية قدرها (٤٥ درجة) على الأقل.



صحيح



خاطئ

٣. العوائق المتطايرة:

من وقت لآخر يصطدم سائقوا الدراجات بعوائق متطايرة مثل المواد التي ترمى من المركبات الأخرى أو الحصى التي تقذف من إطارات المركبات الموجودة أمامهم وإذا كان السائق يرتدي واقي الوجه وكان متشققاً أو به أية مشاكل فإنه قد يؤدي إلى حجب الرؤية أثناء القيادة، وعدم ارتداء واقي الوجه يؤدي إلى إصابة العيون والوجه، ومهما حدث اجعل دائماً نظرك على الطريق ويديك على مقود الدراجة، وعندما تشعر بالأمان توقف على جانب الطريق وقم بمعالجة ما تضرر.

٤. الحيوانات:

من الطبيعي أن تقوم بجميع أمورك بشكل آمن لكي تتجنب الاصطدام بالحيوانات، فإذا كنت في ازدحام مروري التزم بالمسرب الذي أنت فيه وتذكر دائماً بأن الاصطدام بالأشياء الصغيرة أقل خطراً من الاصطدام بالأشياء الكبيرة مثل المركبات.

الدراجات النارية دائماً تقوم بجذب الكلاب، فإذا كنت مطارداً منها، خفف سرعتك وقم بالمرور بجانب هذه الحيوانات بشكل بطيء، وعند تجاوزها قم بالإسراع وأجعل هذه الحيوانات خلفك. تذكر لا تركل الحيوانات بقدمك وتحكم بدراجتك حتى لا تفقد السيطرة، وإبق نظرك على الطريق الذي تتوجه إليه.

بالنسبة للحيوانات الأكبر حجماً مثل (الغزلان، المواشي) أقبض على المكابح وجهاز نفسك للتوقف لأنها حيوانات لا يمكن التنبؤ حول كيفية تصرفها أو توقفها، الغزلان والمواشي لا تتحرك إلا على شكل قطيع لذا توقع دائماً وجود أكثر من حيوان واحد.

المشاكل الميكانيكية

قد تجد نفسك أمام مشكلة طارئة كأن يكون خطأ ما في دراجتك، ولمعالجة أي مشكلة ميكانيكية يجب أن تضع بالحسبان ظروف الطريق والمرور التي ستواجهك، وسنذكر لك بعض الأمور الأساسية التي قد تساعدك في حل المشاكل الميكانيكية بطريقة آمنة.

أعطال الاطارات:

قلما تجد الإطارات فارغة من الهواء إلا إذا تم استخدام الدراجة بطريقة مختلفة فإن هذا الأمر قد يؤدي إلى تفريغ الهواء من الاطارات، ويعد ذلك أمراً خطيراً، وإذا لاحظت أن أحد الاطارات قد فقد الهواء بشكل مفاجئ، تصرف بسرعة وقم بتزويده بالهواء حتى يعود الاتزان للدراجة وقم بتفحص هذا الإطار.

إذا كان الإطار الأمامي هو الذي فقد الهواء فسوف تشعر به من خلال المقود (يكون ثقيلًا)، وفقدان الإطار الأمامي للهواء بالذات يكون مخاطرة لأنه يؤثر بشكل مباشر على مقود القيادة، وهنا يجب أن تقوم بإدارة المقود لكي تحافظ على اتزانك، وإذا فقد الهواء في الإطار الخلفي فإن خلفية الدراجة النارية سوف تهتز من الجانب.

إذا فقدت الهواء في الإطار الخلفي أثناء القيادة عليك اتباع ما يلي:

١. أقبض على المقبض بشكل جيد، وخفف السرعة بالضغط على مقبض البنزين وإبقَ على مسار الطريق .
٢. إذا تطلب الأمر استخدام المكابح (البريك) قم باستخدام المكبح الخاص على الإطار الذي لم يفقد الهواء حتى لو كنت على علم بأنه الإطار السليم.
٣. عندما تبطئ سرعة الدراجة النارية قم بالاصطفاف على جانب الطريق وأضغط على (الكلتش) وتوقف.

أعطال مقبض البنزين (دعسة البنزين):

يجب لف الصمام الخانق للأمام وللخلف عدة مرات، وإذا علق الكيبل فسوف تقوم هذه الحركة بتحريره، وإذا

بقي عالقاً قم بالضغط على مفتاح إطفاء المحرك فوراً وأسحب القابض (الكلتش) في الوقت نفسه ، وهذا الأمر سوف يقوم بفصل الطاقة عن الإطارات الخلفية، ولو أن ذلك لن يمنع من توقف صوت المحرك المرتفع بشكل مباشر، وعند الشعور بأنه تم السيطرة على الدراجة يجب عليك أن تتوقف.

بعد أن تتوقف تفحص السلك (سلك الدعسة) الخاص بمقبض البنزين بحذر لمعرفة مصدر المشكلة ،وقم بلف مقبض البنزين بعد ذلك لتتأكد بأنه يعمل بحرية قبل أن تبدأ في معاودة القيادة من جديد.

التمايل:

يحدث التمايل عندما تبدأ الدراجة بالاهتزاز بشكل مفاجئ من الجانبين على أي سرعة، تكون معظم حالات التمايل نتيجة الحمولة الزائدة مما يؤدي إلى عدم الاتزان أو نتيجة وجود إكسسوارات غير ملائمة أو أن ضغط الإطارات غير صحيح.

إن عملية زيادة سرعة الدراجة للتخلص من التمايل تؤدي إلى عدم استقرارها، وبدلاً من ذلك يجب:

١. الإمساك بالمقود بقوة وعدم مقاومة التمايل.

٢. قم بإغلاق صمام الخانق تدريجياً لتخفيف السرعة وتجنب استعمال المكابح لأن استعمالها يزيد من الأمر سوءاً.

٣. إذا كان هنالك حمولة وزعها جيداً.

٤. قم بإيقاف دراجتك لإصلاح الأعطال.

أعطال الجنزير:

إن إنزلاق أو تعطل الجنزير أثناء القيادة ربما يؤدي إلى إغلاق العجلة الخلفية وعليه تقوم الدراجة بالانزلاق.

إن أفضل عملية لتجنب الإنزلاق أو تعطل الجنزير هو إجراء الصيانة اللازمة والمناسبة.

انزلاق الجنزير: إذا انزلق الجنزير عند القيام بزيادة سرعة دراجتك أو كنت تقود على منحدر توقف على جانب الطريق، وتفقد الجنزير والعجلة المسننة.

إن شد الجنزير ممكن أن يساعد على حل المشكلة، وإذا لم تحل يجب استبدال الجنزير أو العجلة المسننة أو كلاهما معاً قبل أن تتحرك.

كسر الجنزير: إذا لاحظت فقدان القوة في العجلة الخلفية بشكل مفاجئ يجب إغلاق مقبض البنزين ثم استعمل المكابح للتوقف.

تعطل المحرك:

عند إقفال المحرك وعدم حركته فإن ذلك يرجع غالباً إلى ارتفاع حرارته أو أن مستوى الزيت منخفض جداً، فأجزاء المحرك التي تتحرك لا تستطيع الحركة بسهولة مقابل الأجزاء الأخرى وترتفع درجة حرارته بشكل

كبير، وتكون أولى الاشارات التحذيرية لذلك هو فقدان قدرة المحرك أو التغير بصوته، قم بالضغط بقوة على الكلتش لتحرر المحرك من العجلة الخلفية ومن ثم توقف.

يجب تفقد زيت المحرك بشكل دائم وعند الحاجة يجب إضافة الزيت وإلا سوف يتعطل المحرك. إذا حصلت المشكلة في المحرك مجدداً فإنها تشابه قفل العجلة الخلفية وهنا يجب ترك المحرك حتى يبرد قبل الحركة مجدداً.

نظام السيطرة في الدراجة الآلية

يدعم هذا النظام المراقبه بحذر، التوقع والتخطيط المسبق كما يرقى بالاستعمال المنظم للسيطرة على المركبة للحصول على حاله مستقره لها ولا يختلف نظام السيطرة بين الدراجة الآلية العادية والسكوترات سوى في مبدل السرعة (الجير) حيث إنه من المعلوم أن السكوترات ذات مبدل سرعة أوتوماتيكي .

الغاية من النظام:

تمييز الأخطار والعمل الفوري لتفاديها وبالتالي تجنب وقوع الحوادث.

ما هو الخطر؟

الخطر هو أي شيء يشكل خطورة ويتطلب التغيير في طريقة القيادة ويمكن أن يكون مرئي وواضح للعيان ويمكن أن يكون غير مرئي ولكن خطر.

أنواع المخاطر :

١. المعالم الطبيعية مثل التقاطعات الدواوير المنعطفات قمم التلال
٢. المخاطر الصادرة عن تصرفات مستخدمي الطريق .
٣. مشاكل سطح الطريق حالة الطقس ومدى الرؤيا .

مراحل نظام السيطرة:

١. المعلومة .
٢. التوضيح .
٣. السرعة .
٤. مبدل السرعة (الجير) .

٥. التسارع .

كل مرحلة من هذا النظام تعتمد على المرحلة التي تسبقها ويجب أن نأخذ كل مرحلة بعين الاعتبار وبالتسلسل وعادة نبدأ بالمعلومة ومن ثم نستعمل المرحلة التي تليها وبالتسلسل وإذا تغيرت ظروف الطريق يجب أن نأخذ بعين الاعتبار معلومة جديدة ندخلها للنظام تتناسب مع الوضع الجديد للطريق ويجب أن نستعمل هذا النظام بشكل مرن استجابة للوضع الحقيقي للطريق .

المعلومة :

هو أن نأخذ المعلومة ثم نستعملها وبعد ذلك نعطيها أو نمررها.

كسائق دراجة دائماً يجب البحث وجمع المعلومة للتخطيط المسبق على كيفية قيادة الدراجة وفي نفس الوقت تمرير هذه المعلومات إلى مستعمل الطريق الذي يمكن أن يستفيد منها والتي من خلالها يمكن العمل معه بتناغم كامل وبطريقة آمنة.

جمع المعلومات:

ننظر من حولنا إلى الأمام والجوانب والخلف و النظر في المرايا ومن أعلى الكتفين ومن كلتا الاتجاهين لكشف النقاط العمياء التي لا يمكن رؤيتها في المرايا.

استعمال المعلومات:

استعمال المعلومات التي تم جمعها وبناءً عليها نخطط كيف يجب أن نتعامل مع المخاطر الموجودة أمامنا وعمل خطه للتعامل مع أي خطر متوقع (مفاجئ) والتخطيط للحركة القادمة وفقاً للنظام.

إعطاء وتمرير المعلومات:

إذا قررت وخطت للحركة القادمة يجب أن تعطي إشارة إلى مستخدمي الطريق تشعرهم بخطوتك القادمة للقيادة وهذه الإشارة إما غماز , ضوء البرك , إعطاء دم إشارة بواسطة الذراع أو الزامور أعطي هذه الإشارة لتكون مفيدة لمستخدمي الطريق وبغض النظر في أي مرحلة من النظام أنت (إنذار مبكر يعني فائدة أكبر) .

التوضيح:

الانتقال من موقعك إلى موقع آخر من خلاله تدرك أي خطر أمامك وتتمكن من اجتيازه وقبل الانتقال يجب أن تأخذ بعين الاعتبار حركة المرور في الأمام وعلى الجانبين وفي الخلف من خلال النظر بالمرآيا واستعمال الغمازات أو إعطاء إشارة بالذراع أو النظر من أعلى الكتفين لكشف المناطق العمياء.

السرعة:

اضبط الدراجة على السرعة الملائمة للخطر أمامك ويجب أن تأخذ بالحسبان المسافة المتبقية للوصول للخطر . مدى الرؤيا , حالة سطح الطريق , درجة الانعطاف المطلوبة , نشاطات مستخدمي الطريق من حولنا واحتمالية وجود خطر غير مرئي في الأمام .

مبدل السرعة (الجير) :

استعمال الغيار المناسب للسرعة التي نحتاجها للمناورة .

التسارع:

استعمال دواسة البنزين المناسبة لاجتياز الخطر . بعد اجتياز الخطر استعمل الدواسة بشكل كافي لتعويض السرعة التي فقدتها دراجتك أثناء الانعطاف أخذاً بعين الاعتبار ظروف سطح الطريق, كمية الانعطاف, تصرفات مستخدمي الطريق, كمية حركة المرور المتدفقة من حولك.

الدراجة الآلية السكوتر (scooter)

الدراجة الآلية السكوتر (scooter)

١. السكوتر:

هي مركبة ذات عجلتين أو ثلاث عجلات تعمل بمحرك آلي نظام أوتوماتيكي وتستخدم لنقل البضائع والركاب.

٢. المواصفات :

مصممه بأن يكون المحرك مثبتاً على الجزء الخلفي من الشاصي ويعمل بمحرك بنزين أو كهرباء أو هجين ويكون نظام الحركة فيها أوتوماتيكي كاملاً (full automatic) أو التي يعتمد تصنيفها (scooter) حسب مواصفات الشركة الصانعة.

السكوتر:

هو شكل من أشكال الدراجات النارية ذات تصميم يسمح للركاب بزرع أقدامهم بشكل مريح على أرضية السكوتر في المساحة الأمامية السفلية مقابل إبقاء الأرجل جانبية في الدراجات النارية .

كيف تختار السكوتر :

ننصح الراغبين في اقتناء هذا النوع من الدراجات التدقيق في المواصفات الفنية للدراجات أكثر من التركيز



على مكان الصنع أو الماركة التي تحملها الدراجة، فالمواصفات العالمية وجودتها ومطابقتها للمعايير الدولية أفضل خيار لانتقاء الدراجة ، والتي لا تعطى إلا إذا كانت مكونات الدراجة جميعاً قد اجتازت اختبارات السلامة والأمان المعتمدة، فلا تدع المظهر البراق والجميل للدراجة يخدعك، فالتصميم الخارجي لجسم الدراجة، لا يعني أن مكوناتها وقطعها مطابقة للمواصفات العالمية.

صيانة الدراجة الآلية (السكوتر)

الصيانة الوقائية للسكوتر :

ليس ضرورياً أن يلم قائد الدراجة بكيفية عملها بالدقة أو بكيفية إجراء عملية الصيانة والإصلاح لها لكن من الأهمية بمكان أن يقوم قائد الدراجة بعملية الصيانة الوقائية لمركبته وبشكل دوري وأن يتابع المؤشرات التحذيرية في الدراجة والتي قد تنبه بوجود خلل ما بالدراجة.

صيانة الآلية:

تعريف الصيانة:

"هي مجموعة من الأعمال التي يقوم بها مستخدم الآلية للمحافظة على صلاحيتها والحيلولة دون وقوع أخطاء محتملة قد تؤدي إلى أضرار بالغة في الأرواح والأموال" وهذه الأعمال هي:

١. التشحيم والتزييت.

٢. التشديد وملاحظة القطع المرتخية.

٣. التفقد والانتباه المبكر للعطل.

٤. النظافة العامة.

٥. حسن الاستخدام.

فوائد الصيانة:

١. حفظ الآلية من العطب السريع لإطالة مدة حياتها.

٢. بقاء الآلية جاهزة للاستخدام في جميع الظروف.

٣. تأمين الرحلات القريبة والبعيدة دون توقف.

٤. المحافظة على الأرواح والأموال والتقليل من الحوادث.

التجهيزات التي تجعل الدراجة الآلية أكثر أماناً :

يجب أن يتوفر في الدراجة التجهيزات التالية لزيادة السلامة والأمان فيها:

١. واقيات السقوط.

٢. آلة التنبيه (الزامور) مرتفعة النغمات.

٣. صناديق الحمولة المثبت عليها عواكس (إذا كانت الدراجة تستخدم لنقل الحمولات البسيطة أو البريد).

٤. توفر الضوء العالي والمنخفض.

٥. توفر زجاج أمامي .

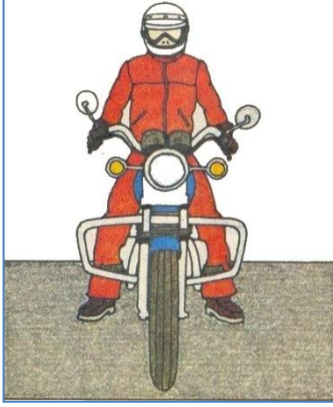
يكون اختيار الدراجة المناسبة لك من خلال توفر الشروط التالية:

١. ملائمة قدميك للأرض لدى وقوفك على الدراجة.

٢. المقدرة على دفع الدراجة أو إيقافها والمقدرة على وضع الدعامة اللازمة لإيقافها دون عناء.

٣. إمكانية دفع الدراجة على الأرض.

٤. إمكانية رفع الدراجة عن الأرض إذا وقعت لتكون بوضعها الصحيح.



التعرف على دراجتك:

حتى تتأكد من أن دراجتك لن تخذلك يجب عليك:

١. قراءة كتيب الاستخدام جيداً.

٢. اختيار الدراجة المناسبة لك.

٣. التعود على وسائل السيطرة في دراجتك.

٤. تفقد دراجتك قبل كل رحلة.

٥. حفظها في ظروف جيدة .

٦. تجنب الزوائد الإضافية التي لا داعي لها.

نظام السيطرة في السكوتر

يدعم هذا النظام المراقبة بحذر, التوقع والتخطيط المسبق كما يرقى بالاستعمال المنظم للسيطرة على المركبة للحصول على حاله مستقره لها.

الغاية من النظام:

تميز الأخطار والعمل الفوري لتفاديها وبالتالي تجنب وقوع الحوادث.

ما هو الخطر؟

الخطر هو أي شيء يشكل خطورة ويتطلب التغيير في طريقة القيادة ويمكن أن يكون مرئي وواضح للعيان ويمكن أن يكون غير مرئي ولكن خطر.

أنواع المخاطر :

١. المعالم الطبيعية مثل التقاطعات الدواوير المنعطفات قمم التلال
٢. المخاطر الصادرة عن تصرفات مستخدمي الطريق .
٣. مشاكل سطح الطريق حالة الطقس ومدى الرؤيا .

مراحل نظام السيطرة:

١. المعلومة .
٢. التوضيح .
٣. السرعة .
٤. التسارع .

كل مرحلة من هذا النظام تعتمد على المرحلة التي تسبقها ويجب أن نأخذ كل مرحلة بعين الاعتبار وبالتسلسل وعادة نبدأ بالمعلومة ومن ثم نستعمل المرحلة التي تليها وبالتسلسل وإذا تغيرت ظروف الطريق يجب أن نأخذ بعين الاعتبار معلومة جديدة ندخلها للنظام تتناسب مع الوضع الجديد للطريق ويجب أن نستعمل هذا النظام بشكل مرن استجابة للوضع الحقيقي للطريق .

المعلومة :

هو أن نأخذ المعلومة ثم نستعملها وبعد ذلك نعطيها أو نمررها.
كسائق دراجة دائماً يجب البحث وجمع المعلومة للتخطيط المسبق على كيفية قيادة الدراجة وفي نفس الوقت تمرير هذه المعلومات إلى مستعمل الطريق الذي يمكن أن يستفيد منها والتي من خلالها يمكن العمل معه بتناغم كامل وبطريقة آمنة.

جمع المعلومات:

ننظر من حولنا إلى الأمام والجوانب والخلف و النظر في المرايا ومن أعلى الكتفين ومن كلتا الاتجاهين
لكشف النقاط العمياء التي لا يمكن رؤيتها في المرآة.

استعمال المعلومات:

استعمال المعلومات التي تم جمعها وبناءاً عليها نخطط كيف يجب أن نتعامل مع المخاطر الموجودة أمامنا
و عمل خطه للتعامل مع أي خطر متوقع (مفاجئ) والتخطيط للحركة القادمة وفقاً للنظام.

إعطاء وتمرير المعلومات:

إذا قررت وخطت للحركة القادمة يجب أن تعطي إشارة إلى مستخدمي الطريق تشعرهم بخطوتك القادمة
للقيادة وهذه الإشارة إما غماز , ضوء البرك , إعطاء دم إشارة بواسطة الذراع أو الزامور أعطي هذه
الإشارة لتكون مفيدة لمستخدمي الطريق وبغض النظر في أي مرحلة من النظام أنت (إنذار مبكر يعني فائدة
أكبر) .

التوضيح:

الانتقال من موقعك إلى موقع آخر من خلاله تدرك أي خطر أمامك وتتمكن من اجتيازه وقبل الانتقال يجب أن
نأخذ بعين الاعتبار حركة المرور في الأمام وعلى الجانبين وفي الخلف من خلال النظر بالمرايا واستعمال
الغمازات أو إعطاء إشارة بالذراع أو النظر من أعلى الكتفين لكشف المناطق العمياء.

السرعة:

اضبط الدراجة على السرعة الملائمة للخطر أمامك ويجب أن نأخذ بالحسبان المسافة المتبقية للوصول للخطر مدى الرؤيا, حالة سطح الطريق, درجة الانعطاف المطلوبة, نشاطات مستخدمي الطريق من حولنا واحتمالية وجود خطر غير مرئي في الأمام .

التسارع:

استعمال دواسة البنزين المناسبة لاجتياز الخطر . بعد اجتياز الخطر استعمل الدواسة بشكل كافي لتعويض السرعة التي فقدتها دراجتك أثناء الانعطاف أخذاً بعين الاعتبار ظروف سطح الطريق, كمية الانعطاف, تصرفات مستخدمي الطريق, كمية حركة المرور المتدفقة من حولك.

المصطلحات (التعريفات الإجرائية)

١. الوزارة: وزارة الداخلية.
٢. الوزير: وزير الداخلية.
٣. المديرية: مديرية الأمن العام.
٤. المدير: مدير الأمن العام.
٥. إدارة الترخيص: الإدارة المختصة بترخيص السواقين والمركبات.
٦. الإدارات المرورية: الإدارات ذات العلاقة وتشمل:
 - أ. إدارة الترخيص.
 - ب. إدارة السير.
 - ج. إدارة الدوريات الخارجية.
 - د. المعهد المروري الأردني.
٧. المكتب الفني: المكتب الفني المركزي لشؤون السير المشكل وفقا لأحكام هذا القانون.
٨. المركبة: كل واسطة من وسائل النقل البري التي تسير بقوة آلية بما في ذلك الجر أو الرفع أو الدفع والمقطورات وأنصاف المقطورات المعدة للشحن ولا تشمل وسائل النقل المعدة للسير على خطوط السكك الحديدية.
٩. سيارة الركوب: المركبة المصممة لنقل ما لا يزيد على تسعة أشخاص بمن فيهم السائق.
١٠. الحافلة المتوسطة (سيارة الركوب المتوسطة): المركبة المصممة لنقل عدد من الأشخاص يزيد على تسعة ولا يزيد على ثلاثين شخصا بمن فيهم السائق.
١١. الحافلة: المركبة المصممة لنقل أكثر من ثلاثين شخصا.
١٢. مركبة الشحن: المركبة المصممة لنقل البضائع.
١٣. مركبة النقل المشترك: المركبة المصممة لنقل الأشخاص والبضائع معا.
١٤. المركبة ذات الاستخدام الخاص: مركبة النقل أو الرفع أو الجر الآلية ذات المواصفات الخاصة والمجهزة بمعدات ثابتة بصورة دائمة وغير القابلة للتحويل أو التبديل إلى أي صفة استعمال أخرى والتي لا يمكن استعمالها إلا في الأغراض المخصصة لها.
١٥. الدراجات الآلية: مركبات ذات عجلتين أو ثلاث عجلات مجهزة بمحرك آلي ومصممة لنقل الأشخاص أو البضائع على أن لا يكون تصميمها على شكل سيارة، وتشمل الدراجات الهوائية المجهزة بمحرك آلي غير كهربائي أو بمحرك كهربائي تزيد قدرته على الحد المقرر بمقتضى التعليمات الصادرة لهذه الغاية.

١٦. السائق: الشخص الذي يتولى قيادة المركبة.
١٧. الدراجة الهوائية: واسطة ركوب ذات عجلتين أو أكثر تسير بقوة دافعة من راکبها.
١٨. المدرب: الشخص المصرح له بالتدريب النظري أو العملي على قيادة المركبات أو كليهما.
١٩. المشاة : أي شخص يسير على قدميه على الطريق ويعتبر في حكمه سائق الدراجة الهوائية والشخص الذي يدفع أو يجر عربة أطفال أو عربة مريض أو مقعد أو عربة يد.
٢٠. الراكب: كل شخص موجود داخل المركبة أو أثناء نزوله أو صعوده إليها باستثناء السائق.
٢١. خط نقل الركاب: المسار المحدد لسير مركبات نقل الركاب العمومية.
٢٢. التسجيل: توثيق قيود المركبة في إدارة الترخيص بعد التخليص الجمركي عليها.
٢٣. إعادة التسجيل: إعادة العمل بقيود المركبة في إدارة الترخيص وفقا لأحكام هذا القانون.
٢٤. رخصة القيادة: الوثيقة الرسمية الصادرة عن إدارة الترخيص والتي تجيز لحاملها قيادة فئة أو أكثر من المركبات.
٢٥. رخصة المركبة: الوثيقة الرسمية الصادرة عن إدارة الترخيص التي تثبت ملكية المركبة ومواصفاتها وتجزير سيرها.
٢٦. الحادث المروري: كل واقعة غير مقصودة تسببت فيها على الأقل مركبة واحدة متحركة في إلحاق أضرار بشرية أو مادية أو كليهما.
٢٧. أجهزة الرقابة المرورية: الأجهزة التي تعمل بشكل آلي أو يدوي لغايات ضبط مخالفات السير.
٢٨. الوسائل الالكترونية: أي وسيلة تقنية تستخدم للتصوير والتسجيل وغيرها من الاستخدامات يعتمدها الوزير.
٢٩. هيكل المركبة: جسم المركبة باستثناء المحرك والمحاور وقاعدة المركبة (الشاصي).
٣٠. محرك المركبة: الآلة التي تحول الطاقة إلى قوة ميكانيكية دافعة للمركبة.
٣١. قاعدة المركبة (الشاصي) : الجسور الطولية والعرضية التي ترتبط مع محاور الدواليب (العجلات) وتربطها مع بعضها بعضا.
٣٢. المحور: ما يربط الدواليب (العجلات) بقاعدة المركبة (الشاصي).
٣٣. الطول الإجمالي للمركبة: المسافة بين أقصى نقطة من مقدمة المركبة وأقصى نقطة من مؤخرتها.
٣٤. العرض الإجمالي للمركبة: المسافة بين أقصى نقطتين بارزتين من جانبي المركبة باستثناء المرايا المثبتة عليها.
٣٥. الارتفاع الإجمالي للمركبة: ارتفاع المركبة ابتداء من السطح الذي تقف عليه بعجلاتها إلى أعلى نقطة في هيكلها أو حمولتها.

٣٦. وزن المركبة فارغة: وزن المركبة مضافا إليه وزن سائقها والمحروقات التي تستوعبها والإطارات الاحتياطية وعدة التصليح الخاصة بها.
٣٧. الوزن الإجمالي للمركبة: وزن المركبة فارغة مضافا إليه وزن حمولتها.
٣٨. الوزن الصافي لحمولة المركبة: الفرق بين الوزن الإجمالي للمركبة ووزنها فارغة.
٣٩. الحمولة المحورية: ما يتحمله كل محور من محاور المركبة من وزنها الإجمالي.
٤٠. الطريق: السبيل المخصص للمرور العام بما في ذلك مرور المركبات والمشاة ويشمل الجسور والأنفاق والساحات المعدة للوقوف.
٤١. الطريق السريع المحدود: الطريق الذي لا يسمح بالدخول إليه أو الخروج منه إلا من أماكن محددة.
٤٢. التقاطع: مكان تلاقي أكثر من طريق أو تقابلها أو تفرعها على مستوى واحد، وتشمل تقاطع الطرق مع خطوط السكك الحديدية.
٤٣. الجزيرة: كل ما ينشأ على الطريق أو التقاطع من فواصل أو علامات أو خطوط أرضية لتقسيمها وتنظيم حركة المرور عليها.
٤٤. إشارة الطريق: الإشارة الضوئية أو الشاخصة أو الخطوط أو العبارات أو الكلمات أو الرموز ذات الدلالات المرورية المعروفة والتي ترسم أو تكتب على الطرق أو تثبت على جوانبها أو فوقها لتنظيم حركة السير أو إلزام مستخدمي الطريق أو تحذيرهم أو إرشادهم .
٤٥. مسافة التتابع الآمن: المسافة التي يجب تركها أثناء الحركة بين المركبة الخلفية والمركبة التي تسير أمامها.
٤٦. التجاوز: تخطي أي مركبة أو عائق على الطريق.
٤٧. مخالفات السير: المخالفات والجنح المنصوص عليها في هذا القانون.

المصادر والمراجع

المراجع العربية:

- قانون السير الأردني رقم (٤٩) لسنة (٢٠٠٨) مع تعديلاته.
- منهاج تعليم وتدريب سائقي المركبات الثقيلة (متطلب الحصول على رخص السوق من الفئات الرابعة والخامسة والسادسة ومتطلب أساسي لباقي فئات رخص السوق)، الطبعة الثانية ٢٠٠٩/مديرية الأمن العام/المعهد المروري الأردني.
- المنهاج الموحد لمادة التربية الوطنية للدورات المعقودة في الأمن العام ٢٠٠٩/مديرية الأمن العام/إدارة التدريب.

المراجع الأجنبية:

- Oregon Motorcycle & Moped Manual ,2006,Oregon Department of Transportation
- California Motorcycle Handbook ,2005, Department of Motor Vehicles .
- Operator License Information for Motorcycles and Moped,2005 ,Alberta Infrastructure and Transportation.
- Illinois Motorcycle Operator Manual,2005, Northern Illinois University
- Motorcycle operator's manual,2004,National Public Services Research Institute (NPSRI),the National Highway Traffic Safety Administration (NHTSA) and the Motorcycle Safety Foundation (MSF).
- Motorcycle Riders' Handbook,2004,RTA
- Motorcycle drivers manual,1986,Ministry of Transportation & Communication ,Ontario.
- Motorcycle Road craft, the Police Riders Handbook, 1996, National Extension College, UK.