



حضرة صاحب الجلالة الهاشمية الملك عبد الله الثاني بن الحسين حفظه الله ورعاه



أكاديمية الشرطة الملكية

منهاج دورة

الاستجابة الامنية التفاعلية الوقائية

2020

الفهرس

اسم المادة	رقم الصفحة
مكافحة المخطط الإجرامي منهجية الهجوم الإرهابي مفهوم المخطط الإجرامي الأخطار الداخلية مفهوم البيئة وتحديد الثغرات	12 – 5
الاستطلاع العدائي عن بعد ردع الاستطلاع العدائي إشراك المجتمع الانتشار الغير متوقع - تمارين عملية	23 - 13
الساعة الذهبية ومسرح الجريمة الاستجابة لحوادث إرهابية إدارة مسرح الجريمة	35 - 24

	الاعتبارات التي يجب اتخاذها من قبل المستجيب الأول
42 – 36	النشاطات المشبوهة أخطاء المراقبة تمارين عملية بالتعاون مع شرطة النجدة والايقاف الآمن
43	قائمة المراجع

مكافحة المخطط الاجرامي

تعريف مكافحة المخطط الاجرامي : هي الطرق والوسائل المستخدمة لمكافحة التخطيط الاجرامي .
هي الاساليب والطرق لتحقيق اهداف المجموعة الارهابية مهما كانت الوسائل مشروعة او غير مشروعة .

منهجية الهجوم الإرهابي الحالية

- هجوم منخفض التقنية: استخدام أسلحة حادة او راضة ، أو أسلحة نارية ، أو استخدام السيارة كسلاح
- هجوم عالي التقنية: مركبة مفخخة ، مفجر انتحاري ، هجمات متعددة في وقت واحد استهداف الأماكن المزدحمة ، والشرطة ، والمواقع المشهورة .





مفهوم المخطط الإجرامي

فهم المخطط الاجرامي



عدائي (اجرامي) : الشخص الذي يريد مهاجمة أو تعطيل جهة ما من أجل الربح أو لتحقيق مكسب سياسي أو إيديولوجي.



المخطط الاجرامي / الاستطلاع المعادي - جمع المعلومات من الناس والأماكن والمواقع الإلكترونية للتخطيط لعمل عدائي ضد هدف محدد.

المخطط الاجرامي العدائي هو عنصر حيوي في عملية تخطيط الهجوم , وحتما سيحدث

من الذي يقوم بالتخطيط الاجرامي/ العدائي ؟

الارهابيون

الناشطون

المجرمون



من اين يحصل المعتدون / المجرمون على معلوماتهم ؟



من الانترنت

من المواقع

من مصادر داخلية

مخطط أندرز بريفيك الاستطلاعي



* نفذ بريفيك أربع مهام استطلاعية للنظر في أمن منطقة أوصلو الحكومية التي أصبحت الهدف الأول له في نهاية المطاف.

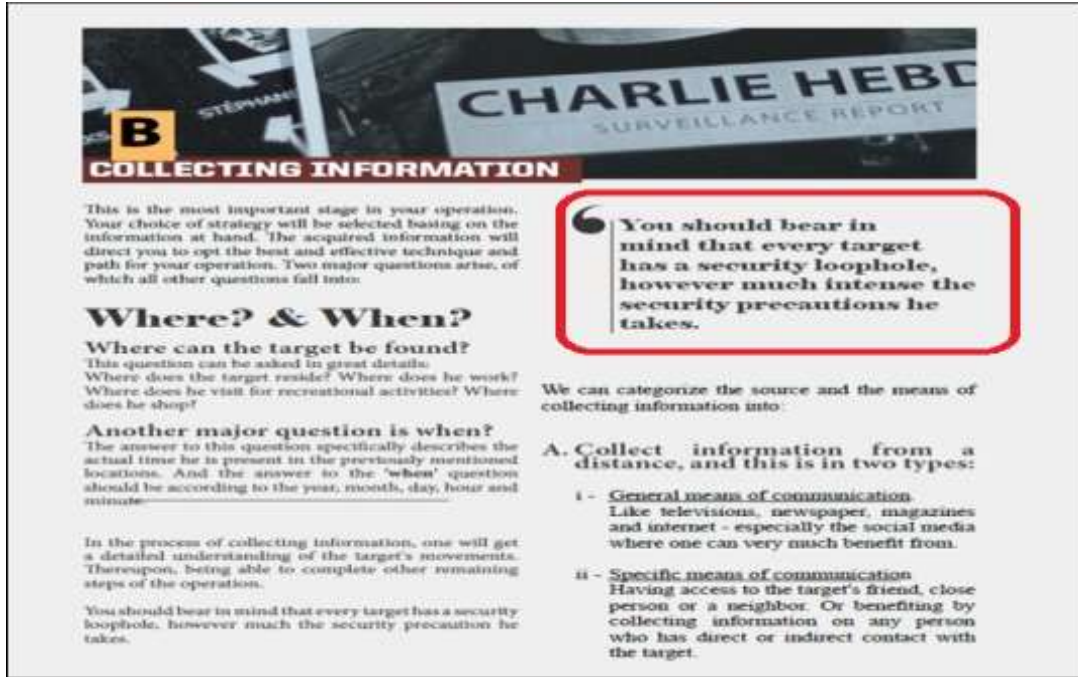
* يقول بريفيك: "لم أكن أستخدم خرائط جوجل لاستعراض الشوارع خوفا من أن تكون الأجهزة الأمنية قد اكتشفت ذلك إلكترونياً".

* لم أرد مغادرة منطقة التجمعات . ولم اتوقف ابدا عن الحركة. جلبت أكياسا للتسوق.. لم أجرؤ حتى على التوقف من اجل البحث عن كاميرات المراقبة

ماذا يحتاج المعتدون/المجرمون خلال عملية الاستطلاع؟



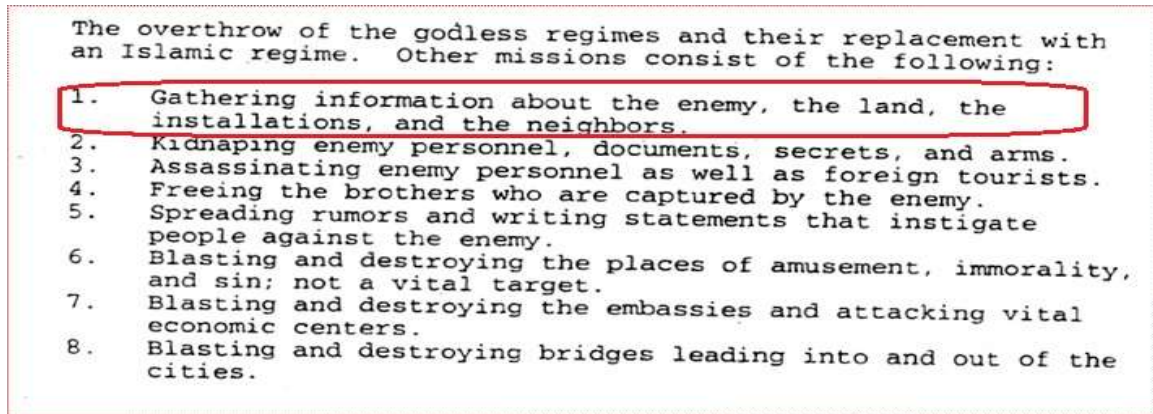
- * المعلومات التي يمكنهم استغلالها حول الثغرات الأمنية.
- * معلومات لتحديد طريقة العمل حول موقعك وفرص النجاح.
- * معلومات حول الحالة الأمنية – واحتمالية تعرضهم للكشف .



يجب أن تضع في اعتبارك أن لكل هدف ثغرة أمنية ، مهما كانت كثافة الإجراءات الأمنية المتخذة.

10 تشرين الثاني (نوفمبر) 2010 – مجلة داعش:

(يجب تجنب الفعاليات الاعتيادية والتركيز بدلاً من ذلك على التخطيط لمكان معين والوقت والهجوم)



جمع المعلومات عن العدو والأرض والمنشآت والجيران.

هجوم مطار أتاتورك / اسطنبول 28 يونيو 2016

* قام المهاجمون بعملية الاستطلاع لمدة 17 يوماً قبل الهجوم

* قام المهاجمون الثلاثة بتوجيه سائق سيارة الأجرة إلى الاقتراب عبر الحارة الثالثة (الخارجية) المؤدية إلى الطريق ، مع العلم أن هذا الممر لا يخضع المركبات للتفتيش.

* نفذوا بالتنسيق ثلاث هجمات متزامنة

* قُتل أكثر من 40 شخصًا وأصيب أكثر من 230 شخصًا بجروح. (1)



الخطر الداخلي / المصادر الداخلية

المصدر الداخلي :

- الشخص الذي يستغل صلاحيته المشروعة للوصول إلى مرافق المؤسسة لأغراض غير مصرح بها.

قد يسعى المطلعين من الداخل إلى الانضمام إلى منظماتك للقيام بإجراء داخلي معين ، أو قد يتم توجيههم للعمل في مرحلة ما أثناء وظيفتهم.



الثقافة الأمنية والتغير السلوكي



الثقافة الأمنية هي مجموعة من القيم ، يتشاركها الجميع في المؤسسة ، والتي تحدد ما يعتقده الناس بشأن الأمن واليقظة.

- فوائد الثقافة الأمنية الفعالة:

* يتعامل الموظفون مع القضايا الأمنية ويتحملون المسؤولية عنها

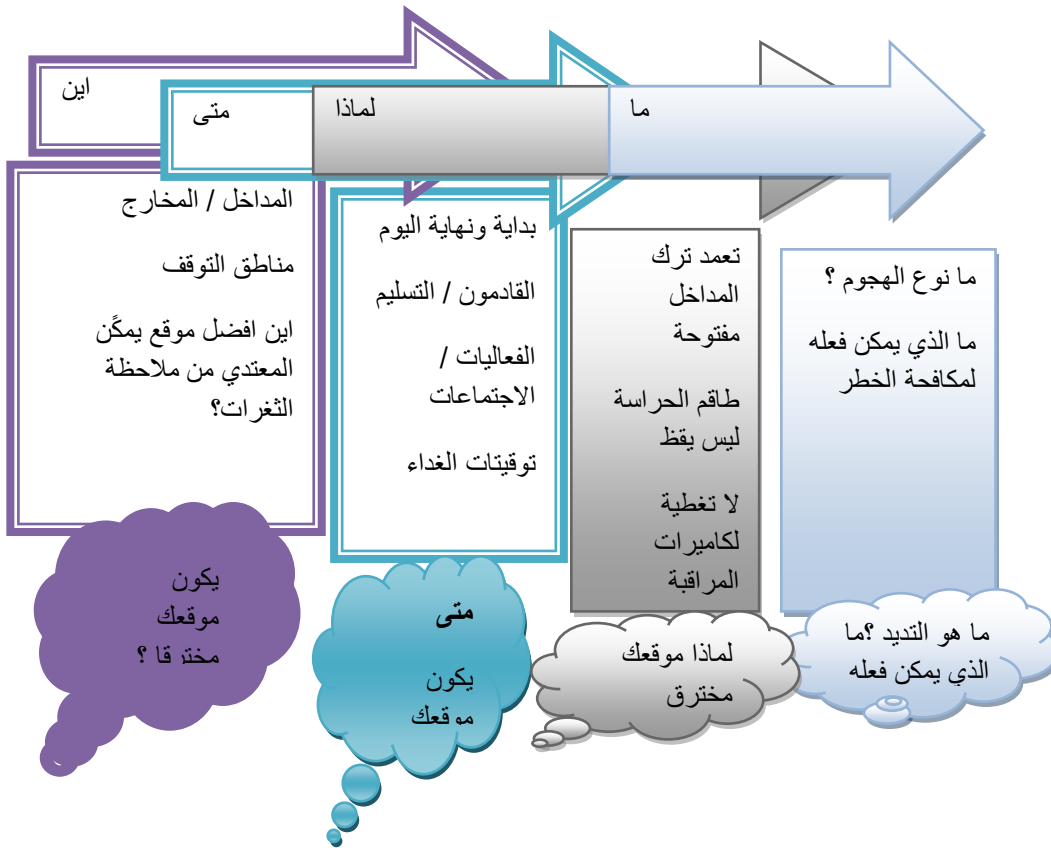
* تزيد مستويات الالتزام بتدابير أمنية وقائية

* تقليل مخاطر الحوادث الأمنية والمخالفات من خلال تشجيع الموظفين على التفكير والتصرف بطرق أكثر أمانًا

* يصبح الموظفون أكثر قابلية للتبليغ عن السلوكيات و الأنشطة المثيرة للقلق

افهم بيئتك وحدد ثغراتك

الثغرات

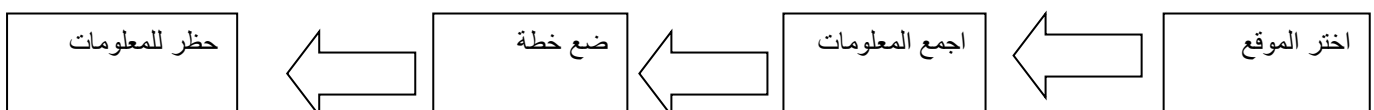


إن فهم البيئة التي تعمل بها ، سوف يمكّنك من فهم السلوك المعتاد لتلك البيئة في أي وقت معين ، ويساعدك على تحديد ما أو من هو غير طبيعي، وبالتالي التهديد المحتمل منه

كيف يبدو الإرهابي؟

الاستطلاع العدائي عن بعد

• مراحل التخطيط للهجوم





خطوات تخطيط الهجوم: عادة ما يتم التخطيط للهجوم عبر هذه المراحل:

تحديد هدف (اختر موقعًا)

جمع المعلومات

التحضير للعملية (إعداد خطة)

إنشاء خطة (وضع خطة)

إن كل خطوة من خطوات التخطيط للهجوم تمثل الحاجة إلى عمل صريح من قبل الإرهابي / المجرم / الناشط وبالتالي توفر فرصة للاعتراف بهذا الأمر والإبلاغ عنه.

لا يختلف الإرهابيون عن غيرهم من المجرمين في ذلك إذا كانوا يأملون في النجاح ، فإنهم سيحتاجون إلى التخطيط لهجومهم

من أجل التخطيط لأكثر عدد ممكن من الأحداث ، يمكنهم تكرار خططهم.

المعلومات ضرورية للإرهابي ، فهي لا تسمح لهم بالتخطيط للهجوم بثقة فحسب ، بل تسمح لهم بتعديل هذه الخطط باستمرار استجابة لتفاصيل الهدف

تمرين: الاستطلاع عبر الإنترنت

يستخدم كل من الإرهابيين والمجرمين والمتظاهرين شبكة الإنترنت للإبلاغ عن تخطيطهم للهجوم ووضع أهداف جذابة.

خلال الـ 30 دقيقة القادمة ، قم بإجراء الاستطلاع عبر الإنترنت على الموقع المستهدف الذي تم تخصيصه لك وقم بتقديم تقييم نتائجك للمجموعة



تمرين: أهداف استطلاع عبر الإنترنت

قسم التلاميذ الى أربع مجموعات حيث سيتم تخصيص موقع لهم (في الشريحة التالية) ، وإعطاء 30 دقيقة للبحث (إجراء الاستطلاع العدائي عبر الإنترنت) على هدفهم المحدد.

والفكرة هي أن يقوموا بتحديد نقاط الضعف في الموقع المخصص لهم ، بمعنى نقاط الضعف في الأمن ، المعلومات المفيدة المقدمة على الموقع الإلكتروني حول فترات الانشغال ونقص الحماية وغير ذلك.



الجامعة الأردنية



الإستاد الدولي



مسجد الملك عبد الله



استقلال مول

ن

ملاحظات الاستطلاع على الانترنت

➤ هل هناك معلومات ضارة محتملة حول التخطيط الفعلي للموقع على الموقع الإلكتروني للمنظمة؟

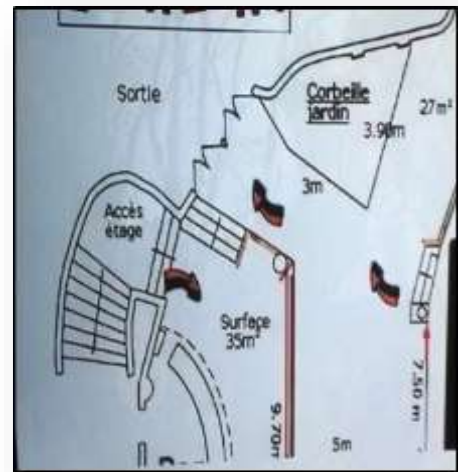
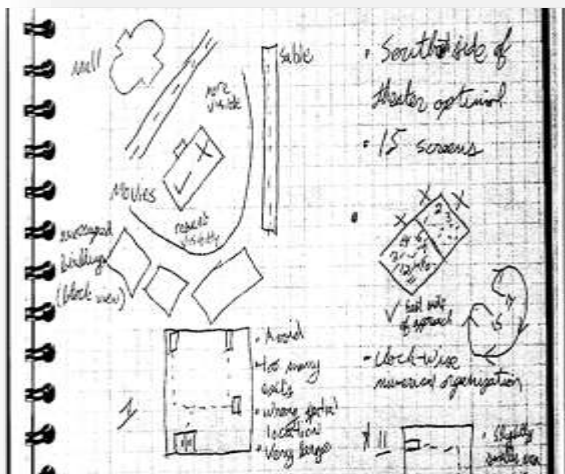
➤ هل تظهر تفاصيل الأفراد أو الأحداث الرئيسية على الموقع الإلكتروني للمنظمة؟

➤ هل هناك معلومات ضارة محتملة موجودة على مواقع التواصل الاجتماعي أو مواقع طرف ثالث (مثل موقع مرشد الرحلة)؟

➤ هل توجد أي رسالة ردع (معلومات تروج لممارسات أمنية جيدة) تظهر على الموقع الإلكتروني للمنظمة؟

➤ هل كان هناك تحذير حول استخدام ملفات تعريف الارتباط على الموقع الإلكتروني؟

أمثلة على نشاط الاستطلاع العدائي



* صور مشبوهة أو لقطات أو تدوين الملاحظات أو الاهتمام بـ:

- التدابير الأمنية القائمة (كاميرات المراقبة ، التحكم بالدخول ، المناطق المحظورة)

- الأرقام والمواقع ومسارات الدوريات وأنماط تبديل وظيفة رجال الأمن (الممكن تنبؤها)

- طرق الدخول والخروج والإجراءات المتبعة

- مخطط الموقع

- أي ثغرات أو ضعف وسوء الاجراءات.

هذه ليست قائمة شاملة - كن حذراً لأي نشاط غير عادي.



هناك فرصة لكشف أو ردع المعتدين / المجرمين في حالة ضعفهم :

1. أثناء جمع المعلومات في مرحلة اختيار الهدف الأولي.

2. عند جمع المعلومات أثناء الاستطلاع قبل الهجوم.

3. عند جمع المعلومات خلال مرحلة المراجعة.

ردع الاستطلاع العدائي

امنع

المعلومات التي يحتاجون إليها لتنفيذ هجومهم بنجاح

اكشف

باستخدام ضباط متحمسين والذين يستطيعون جذب الجمهور بالكلام

ردع

من خلال تعزيز قدرات المنع و الكشف على العدائين من خلال وسائل الإعلام / وسائل الإعلام الاجتماعية و "اتصالات الردع"

هناك ثلاث طرق يمكننا من خلالها إيقاف الهجوم. وهذه هي:

أمنع :

ابعد كل شيء قد يكون مفيداً للمهاجم. قد يكون هذا في شكل معلومات يمكن أن تكون عبر الإنترنت حول الموقع أو أمنه مثل عدد ضباط الشرطة أو ضباط الأمن أو الأوقات التي يعملون فيها. قد تكون الخرائط تفصيلية التي تم إنشاؤها والتي تساعد المهاجم أو بسيطة مثل تأمين الوصول إلى أجزاء حساسة من الموقع.

اكشف :

وجود قوة حراسة / شرطة محترفة ومحفزة والتي تكون مستعدة لجذب الجمهور بالكلام. أسوأ ما يمكن أن يحدث للمهاجم أثناء قيامه بعمله هو أن يتحدث إليه ضابط شرطة أو حارس أمن.

كما ينبغي التشجيع والترويج على أن الجمهور مستعد للإبلاغ عن سلوك / نشاط مشبوه إلى الشرطة.

الردع :

باستخدام كل من أجزاء DENY و DETECT بنجاح , قد تردع مهاجماً من المضي قدماً في هجومه حيث قد لا يتمكن من الحصول على المعلومات التي يحتاجها لتنفيذ الهجوم أو حتى تأكيده ربما تكون قد اكتشفتهم خلال مرحلة الاستطلاع بسبب سلوكهم والمعلومات التي حصلوا عليها في الوقت الذي أوقفهم فيه

ردع الاستطلاع العدائي

عمليات الانتشار الأمني
للشرطة غير متوقعة وتكون
مرئية إلى حد كبير .



إشراك المجتمع



الاتصالات: وسائل التواصل
الاجتماعي والصحافة
والمواقع الإلكترونية (يساعد
على "تضخيم" عمليات
النشر



من خلال دعم عمليات نشر الشرطة الواضحة للغاية مع إشراك المجتمع المحلي والاتصالات ، فإنه يزيد من نشاط الشرطة وبالتالي خلق مزيد من الردع.

هذه هي العناصر الثلاثة الرئيسية المطلوبة لتطبيق استراتيجية ردع الاستطلاع المعادي.

إشراك المجتمع

إشراك المجتمع

لماذا يعد من الضروري الانخراط مع المجتمع المحلي؟

ما هي القضايا / نقاط الضعف الحاصلة إذا لم يتم ذلك؟

ما هي الرسائل الجوهرية التي نريد إيصالها لمجتمعنا وللمعادي أيضا ؟

إشراك المجتمع

الرسائل الرئيسية لتمريرها إلى المجتمع:

* لاشيء يوجب للقلق.

تواجد الشرطة هنا لحماية المنطقة - ولكل من يعيش ويعمل فيها ويزورها - من خطر النشاط الاجرامي بكافة مستوياته

نحن نقوم بذلك باستخدام تكتيكات مصممة لردع وتحديد المجرمين المحتملين

الرسائل الرئيسية لتمريرها إلى المجتمع:

* سترى عبر المدينة بشكل دوري عمليات انتشار مختلفة قد تشمل:

- رجال امن يرتدون الزي الرسمي.

- معدات أخرى مختلفة بما في ذلك - الأسلحة النارية و كلاب البحث و سيارات الشرطة.

- ويمكن أن تكون مدعومة من قبل رجال امن بلباس مدني، وكاميرات المراقبة.

* يمكن أن تحدث هذه العمليات في أوقات لا يمكن التنبؤ بها وفي مواقع بجميع أنحاء المدينة.

* لديك دور مهم تلعبه في مساعدتنا على جعل هذه التكتيكات ناجحة عن طريق الإبلاغ عن أي نشاط مشبوه.





الانتشار غير المتوقع

المكان : ما هي افضل الاماكن للانتشار ؟

معدات الشرطة المستخدمة - المركبات ، الكلاب ، وحدات متخصصة؟

التوقيات - ما طول الفترة الزمنية التي تبقى فيها بمكان واحد و بأي وقت تعود لنفس المكان ؟

مظهر القوة الأمنية / رادع ام محفز؟



يعد نشاط واحترافية الشرطة و / أو قوة الحراسة أمراً حاسماً لردع أي هجوم.

إذا تم ملاحظة نشاط قوة الشرطة / الحراسة من قبل مهاجمين محتملين على انهم ضعفاء أو غير محترفين أو كسالى ، فيمكن أن يكون له تأثير محفز للمهاجم (المهاجمين).

إن حالة رجال الامن وهيئتهم الشخصية أمر حاسم للحفاظ على مكان آمن.

عرض الصور المختلفة للشرطة من جميع أنحاء العالم اطلب من الطلاب أن يوضحوا ما إذا كانوا يعتقدون أن الصورة ستحفز أو تردع المهاجم ولماذا. الإجابات متاحة لمعلمي الدورة التدريبية كجزء من حزمة الدورة.

نقطة غلق



1..ضابط تعيين

لتحديد المركبات المشبوهة التي تقترب من نقطة التفتيش

2.ضابط تعيين :

3. ضابط مسح

لمراقبة نشاط السائق و المركبة والمشاة أثناء اقترابهم من منطقة

4. ضابط مسح:

التوقف

5. ضابط إيقاف

للايقاف والتحدث لفترة وجيزة مع السائقين. إذا اعتبرت مشبوهة توجيه السيارة إلى ضابط

6. ضابط إيقاف:

الإيقاف المساند

7. ضابط إيقاف مساند:

للقيام بعمليات التفتيش المناسبة.

8. ضابط إيقاف مساند :

9. ضابط تشاركي :

إبلاغ المجتمع المحلي بنشاط الشرطة

10. ضابط تشاركي:

11. مركبة الاسناد : يتم وضع السيارة لحماية منطقة التوق

الساعة الذهبية

الساعة الذهبية هي المصطلح المستخدم للفترة المباشرة بعد ارتكاب جريمة ، عندما تكون الأدلة متاحة بسهولة و بكميات كبيرة للشرطة.

العمل الإيجابي في الفترة التي تعقب مباشرة الاخبار عن الجريمة يقلل من كمية الادلة التي يمكن فقدانها في التحقيق ، ويزيد من فرصة تأمين الدلائل التي ستكون مقبولة في المحكمة.

الفترة التي تلي ارتكاب الجريمة مباشرة

- وفرة الدلائل المادية

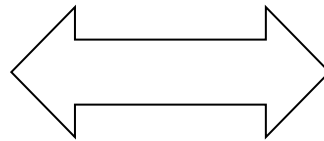
- الدلائل المادية متاحة بسهولة للشرطة

- العمل الإيجابي يحد من ضياع الادلة

- الساعة الذهبية تزيد من فرصة تأمين الادلة الصالحة للفحص .

الساعة الذهبية

1. العائلة / المجتمع
2. الدليل المادي
3. جمع معلومات
4. تجنب العبث والافساد
5. حدود المسؤولية



1. الضحية
2. مسرح الجريمة
3. المشتبه بهم
4. الشهود/ الجمهور
5. التوثيق

(توضيح الشرح السابق)

- الضحايا

حدد , قدم المساعدة , واحفظ الأدلة بدقة

- مسرح الجريمة

حدد , حرّز , قدر , وابدأ بالتوثيق.

- المشتبه بهم

حدد ، القي القبض ، وتحفظ عليهم.

- الشهود

حدد ، ساعد ، اعط الأولوية للأكثر أهمية ، سجل المعلومات والافصاف الأولوية للمشتبه بهم .

- التوثيق؟ (ما النماذج المستخدمة؟)

القرارات والمبررات ، الظروف ، المصادر والاحوال المحيطة

- العائلة / المجتمع

حدد ، اخبر ، ساعدهم مبدئيا في (حاجاتهم ، قلقهم ، توقعاتهم بكل حساسية)

- الدليل المادي

الحفاظ والسيطرة على (كاميرات المراقبة ، وسائل النقل العام ، خطوط الهرب ، سيارات الإسعاف ، المستشفيات) .

- جمع المعلومات

حدد ، رتب الأولويات ، وسّع ، استغل ، ضع بعين الاعتبار ، المجتمع والمصدر المتاح.

- تجنب العبث والافساد :

. الضحايا ، مسرح الجريمة ، الشهود، المشتبه بهم

- حدود المسؤولية :

حدد ، اخبر ، اوجز ، تعاون ثم راجع .

الاستجابة للحوادث

ما هي الحوادث التي شهدتها في الأردن ؟

تفجيرات عمان 2005 .. فنادق الراديسون . جراند حياة

هل حضر أي منكم الى هذه المواقع ؟ ماهي تجاربك فيما حصل ؟ ما الاجراء الذي تم للسيطرة على الموقع وحفظ الأدلة وحماية الأرواح ؟..

أنواع الجريمة

* اضطرابات جدية (شغب , مظاهرات ..).

* جرائم العنف .

* الجرائم الجنسية.

* جرائم السرقة .

(السرقة العادية و السلب والسطو)

- إن الاستجابة لحوادث الجريمة تشبه الاستجابة لحادث إرهابي - من المحتمل أن يغطي حادث إرهابي منطقة أكبر ، ويحتل أن يكون هناك المزيد من الضحايا / الشهود / المشتبه بهم.

لا تفكر وحيداً عند الرد على حادثة ما. قد يكون العمل الإجرامي البسيط عملاً إرهابياً - مثال : حادثة جسر لندن.

كن مستعداً للتعامل مع أي شيء تجده في مسرح الجريمة - وتوقع الأسوأ - وتأمل في الأفضل!

أنواع الحوادث

فئات الهجوم الإرهابي

* كيميائي * بيولوجي * إشعاعي * نووي * متفجرة / حارقة

* أدوات متطورة / أدوات بسيطة - (المتفجرات المصنوعة بالمنزل. - هجوم بالسيارة / بالسكين)

* الهجمات الأولية والثانوية على رجال الامن الذين يحضرون للموقع.



أمثلة على فئات الهجوم

* الكيميائية : عوامل الاعصاب , عوامل التقرح والبثور ، عوامل الدم -مثل السيانييد

إضافة الى المواد التي تعرقل أعداد كبيرة من الأشخاص المستجيبين للحوادث مثل - رذاذ الفلفل ، الغاز المسيل للدموع.

* البيولوجية : البكتيريا (الجمرة الخبيثة) الفيروسات (الإيولا ، الجدري) 2001 الولايات المتحدة الأمريكية رسائل مرسله تحتوي على الجمرة الخبيثة.

* الإشعاعية : القنبلة القذرة (القنبلة العادية المحتوية على مواد مشعة. تسمم الغذاء أو إمدادات المياه. المملكة المتحدة 2006

Polonium-210 Litvinenko.

* النووية : التي تفسر نفسها

* متفجرات : متفجرات عادية ، عبوات ناسفة

* من الممكن استخدام فئات متعددة من الهجوم في وقت واحد.

قد تكون الهجمات الإرهابية علنية أو سرية ، مما يجعل الكشف عن وتحديد المصدر ومقداره صعباً .

قد يتم نشر الهجمات الإرهابية كسلسلة من الهجمات المنسقة. يجب على المستجيبين النظر في إمكانية وقوع هجمات إضافية أثناء الاستجابة.

ما المتوقع؟

- * مساحة جغرافية كبيرة
- * مخاطر متعددة و متنوعة للغاية
- * إمكانية وجود أعداد كبيرة من الأشخاص المتأثرين أو المصابين أو المقتولين.
- * مجموعة واسعة من قدرات الاستجابة المطلوبة.
- * الضرر بالبنى التحتية



(توضيح للذي سبق)

مساحة جغرافية كبيرة : عندما يغطي مشهد الكارثة مساحة جغرافية كبيرة ، يصبح جمع وإدارة معلومات المخاطر مشكلة بسبب صعوبة الحصول على نظرة عامة على المشهد.

* مخاطر متعددة ومتنوعة للغاية : ولأن المخاطر العديدة في موقع الكارثة الكبرى متنوعة للغاية ، فإنها ستفوق حتما قدرة جهاز استجابة واحد. وهذا يجعل من الصعب للغاية على المنظمات الفردية تحديد خصائص التهديدات.

* إمكانية وجود أعداد كبيرة من الأشخاص المتأثرين أو المصابين أو المقتولين : يمكن إعاقة جهود المنظمات المحلية لجمع بيانات الخطر من خلال الواجبات العملية ، مثل الحاجة إلى تخصيص موارد المستجيب لمساعدة أعداد كبيرة من الضحايا.

* مدة طويلة : . نظرًا لأن الاستجابة للكوارث تمتد لفترات طويلة ، يجب بذل جهود لوجيستية لدعم العمليات على مدار أيام أو أسابيع أو حتى شهور.

* مجموعة واسعة من قدرات الاستجابة المطلوبة: يمكن أن يؤدي إشراك العديد من منظمات الاستجابة المستقلة في الاستجابة لكارثة كبيرة إلى تعقيد الجهود الرامية إلى جمع بيانات دقيقة عن المخاطر. إذا

نفذت العديد من الوكالات بشكل مستقل جهود مراقبة المخاطر ، فإن المشاكل في تنسيق أساليب التقييم أو المبادئ التوجيهية المستخدمة في تفسير النتائج يمكن أن تنتج تناقضات في البيانات.

* الضرر بالبنى التحتية : وتتفاقم الصعوبات في جمع المعلومات المطلوبة بسبب الضرر الذي يلحق بالبنى التحتية الحيوية أو تعطّلها. في العديد من حالات الكوارث ، تتضرر أنظمة الاتصالات أو تزيد حمولتها ، مما يمنع المستجيبين من جمع المعلومات ومشاركتها.

* الآثار المباشرة على أجهزة المستجيبين : يمكن أن تتسبب الكوارث في إتلاف أدوات الاستجابة المطلوبة لجمع المعلومات بعد وقوع الحادث.

ما المتوقع ؟

الآثار النفسية على المرتبات المستجيبة للحادث:

أما ان تواجه وتستجيب

أو تنسحب

أو تتجمد في مكانك

* المدة الطويلة



يميل المشتبه بهم إما إلى القتال أو الهروب أو الامتنال. يجب أن يكون الضباط قادرين على تخطيط كل من هذه النتائج والتعامل معها.

وستشمل ردود الضباط اعتمادا على المهارات والخبرات:

* المواجهة (الدفاع عن النفس والآخرين)

* الانسحاب (ابعاد أنفسهم عن التهديد) في حالة الشرطي غير المسلح الذي يواجه التهديد المسلح.

* التجمد (يصعق الشرطي بما يواجهه لدرجة انه يتجمد في مكانه ولا يعود قادرا على اتخاذ قرار عملي . (فجر الفقاعة).

التخطيط والتنسيق مع الأجهزة المعنية في المسؤوليات والموارد

مسافات الطوق ...

محفظة؟

ام حقيبة سفر؟

ام شخص يحمل عبوات ناسفة؟

(ما هو نوع / كمية المتفجرات؟)

ام مركبة تحمل عبوات ناسفة؟



مسافات الطوق هي مرجع جيد لجهاز مشبوه ثابت.

ان أي حادثة متحركة مثل وسائل النقل سوف تتطلب محاولات لتطبيق الاحتواء عن بعد ، أو ابعاد الجمهور للحد من وصول المشتبه بهم إلى المزيد من الضحايا.

يتم تحديد حجم الطوق الداخلي حسب الحادث.

100 متر لخطر متفجر بسيط

200 متر لخطر متفجر متوسط

400 متر لخطر متفجر خطير.

إذا كنت في شك ، قم بتطويق منطقة كبيرة وطلب المشورة من خبراء المتفجرات.

واجبات رجل الامن

تحديد الخطر

تقييم الوضع

تقييم المخاطر – للقوة الامنية والجمهور

الاستعداد للمخاطر



تحديد المخاطر - استجابات رجال الامن التي تتراوح بين التواصل العملي التكتيكي وصولا إلى القوة المميتة

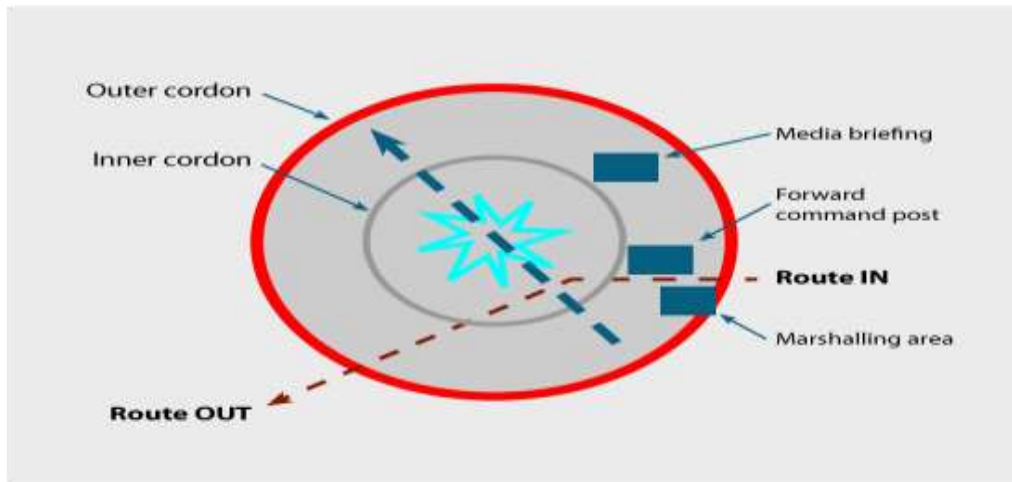
تقييم الوضع - في بعض الأحيان يحتاج إلى الضابط ليرجع خطوة إلى الوراء ، ولديه نظرة عامة على مسرح الحادث. ما الذي حصلت عليه؟ ، ماذا سأفعل حيال ذلك؟ ، ما هي الموارد الأخرى التي أحتاجها للمساعدة؟

تقييم المخاطر - ما هي المخاطر التي يتعرض لها رجال الامن والجمهور ، القيام بشيء او عدم القيام بأي شيء قبل أن يصل الدعم المطلوب.

الاستعداد للمخاطر - التدريب والمعدات التي تمكن رجال الامن التعامل مع الحوادث بشكل أفضل.

إدارة الحشود - على رجال الشرطة ان يكونوا إيجابيين وقويين في التعامل مع الحشود ، لحماية أنفسهم ومسارح الجريمة ، مع إدراك أن المشتبه بهم قد يراقبونهم من داخل الحشد

ادارة مسرح الجريمة



الترجمة للكلمات التي بالصورة (الاعلام ، مركز القيادة ، الدخول ، منطقة التنظيم ، الطوق الخارجي ، الطوق الداخلي ، الخروج .)



يغطي الطوق الداخلي مكان الحادث ويحتوي على أي منطقة خطر أو تلوث. خلال مرحلة الإنقاذ ، قد تكون خدمة الإطفاء والإنقاذ التي تعمل بالتعاون مع الطواقم الطبية مسؤولة عن المنطقة المغلقة.

الطوق الخارجي

ينشئ الطوق الخارجي منطقة عمل آمنة لخدمات الطوارئ والأجهزة المستجيبة. يعتمد نصف قطر المنطقة المحظورة على نوع الحادث ونطاقه ، وتوافر الموارد واحتياجات المجتمع. يحدد قائد الموقع هذا بالتشاور مع خدمات الطوارئ الأخرى.

يجب أن يكون الموظفون الذين يعملون في الطوق الخارجي في حالة تأهب لإمكانية الأشخاص الذين يحاولون الوصول غير المصرح به ، خصوصا من خلال الجهات الأبعد تطويق.

ما يراد معرفته؟

طريقة معيارية لمشاركة المعلومات المهمة حول حادث بطريقة واضحة ومتسقة

الحادث الرئيسي

الموقع بالتحديد

نوع الحادث

المخاطر

الوصول

عدد الاصابات

خدمات الطوارئ



اسأل المجموعة لماذا يحتاج المستجيبون في حالات الطوارئ إلى اعتماد إجراء منظم لإعداد التقارير. ما الذي يمكن أن يحدث بدون هذا؟

هناك دائماً ضغط في المراحل المبكرة للحادث من حيث الحصول على معلومات دقيقة. غالباً ما تقع هذه المسؤولية على عاتق المستجيبين للطوارئ الذين يصلون أولاً إلى مكان الحادث. هي الآن عملية قياسية لإعداد التقارير تستخدمها جميع أجهزة الاستجابة العاملة في بيئة متعددة الواجهات.

من الممارسات الجيدة إرسال تقارير عند حضور جميع الحوادث ، بما في ذلك تلك التي تقع تحت تعريف "حادث كبير" ..

لا ينبغي استخدام تقرير الاستجابة لمرة واحدة فقط. هو النموذج المنظم لتمرير معلومات حول حادث ما. هذا سيضمن حصول جميع الأجهزة المعنية على المعلومات التي يحتاجونها. كما سيعمل كإنذار إذا تصاعدت حادثة رئيسية لم يتم الإبلاغ عنها في البداية.

الحوادث المرورية على الطرق (علينا جميعا العمل سوية)



تصادم حاد أو حادث مرور على الطريق ، فإن اعتبارات المستجيبين هي نفسها، ربما تتعامل مع المزيد من حوادث التصادم على الطرق أكثر من الحوادث الإرهابية ذات الصلة ، ولكن يتم التعامل مع الاثنين بطريقة مماثلة ، على الرغم من أن الحادث الإرهابي ربما يتطلب المزيد من الموارد.

ما هي اولوياتهم



التوضيح لما سبق (للصور السابقة)



ما هي الأولويات لكل من الأجهزة المستجيبة -

الشرطة - الدرك : - تأمين مسرح الجريمة هناك من خلال حماية الضحايا / الجمهور / الشرطة / المستجيبين الآخرين.- التعامل مع المشتبه بهم

الإسعاف - حماية والحفاظ على الحياة. بعد تأمين الموقع من قبل الشرطة.

خدمة الإطفاء - تساعد في تأمين الموقع إذا كان الحريق قائماً أو متوقعاً. مساعدة فرق الإسعاف في التعامل مع الضحايا؟

اعتبارات المستجيبين الاوليين

- ماذا (نوع الحادثة) لديك؟
- ما الذي ستقوم به تجاه ذلك؟
- من الذي تحتاجه للمساعدة؟

أثر عمل الشرطة على الجمهور وعلى نطاق أوسع من المجتمع.



التوضيح

نوع الحادث - اصطدام ، جهاز مشتببه به ، انفجار ، جريمة - عنف محلي ، اعتداء. اعتقالات المشتبه بهم ، والحفاظ على الأدلة وما إلى ذلك

ما الذي ستفعله حيال ذلك - حماية الارواح وتأمين وحفظ الأدلة وإلقاء القبض على المشتبه بهم.

ما هي الوكالات الأخرى التي تحتاجها للمساعدة في إدارة الحادث - ؟ شرطة ؟ درك ؟

التأثير - ما هو تأثير إجراءات الشرطة في المجتمع على مسرح الأحداث ، أي اعتقال واحتجاز الأشخاص وكيفية التعامل معهم - الإدراك العام / وسائل الإعلام الاجتماعية - نحن لسنا المسيطرين على رواية الاحداث . لا يمكننا أن نملي ما تصدره الصحافة .

النشاطات المشبوهة

تعريف النشاط المشبوه

يعتمد ما يمكن اعتباره ' مشبوها' على ما يلي:

- البيئة
- معرفتك للبيئة والثقافة
- تجربة ما هو السلوك "الطبيعي"
- الحدس

ليس هناك سلوك محدد عالمي للإشارة إلى من هو مجرم أو إرهابي!



البيئات المختلفة. حيث نعرّف ما قد يكون "مشبوهاً". فتختلف الساحة الرياضية اختلافاً كبيراً عن موقع المطار الآمن أو منطقة البيع بالتجزئة المزدحمة أو المستشفى. حيث انه قد يكون لنا تأثير على أنواع السلوكيات التي يقوم بها الناس. من خلال التعرف على البيئة التي تعمل بها وفهم ما هو "طبيعي" للموقع ، يمكنك تحديد ما هو غير طبيعي.

مؤشرات تدل على النشاط المشبوه

- عدم الانخراط في نشاط ، او التواجد غير المبرر في الموقع
- محاولة إخفاء الوجه / الهوية
- التسكع على مدى فترة طويلة من الزمن
- تسجيل معلومات عن موقعك (الأمن ، التصميم ، المداخل والمخارج)
- يتجنب موظفي الأمن
- سلوك غير عادي

➤ الشعور الغريزي ' الحدس '

الوعي الظرفي

امتلاك الوعي الظرفي الجيد يعني:

- أن ترى ما وراء بيئتك المباشرة وتأخذ بعض الوقت لفهم ما يجري من حولك
- أنت تفهم نقاط الضعف في موقعك وكيف يمكن أن تتحقق التهديدات
- لا تشعر بالرضا دائماً - "لن يحدث ذلك أبداً لي" - ولكن ضع التهديدات في سياق وتعرّف كيف تستجيب بفعالية.

التعبير عن الوعي الظرفي هو إدراك ما يحدث حالياً ولكن توقع ما يمكن أن يحدث في المستقبل!

مثلاً : راقبت شخصاً وكنت على علم بأن هذا الشخص قد أتكأ على جدار مقابل لنقطة دخول / خروج الموظفين ، وقد مر على ذلك بعض الوقت. يظهرون بحالة استرخاء ويدردشون مستخدمين هواتفهم. ولكن عندما تقترب أنت / الشرطة / ضابط الأمن ، فإنهم يصبحون مضطربين بشكل واضح.

• لماذا هذا؟

• هل هذا السلوك المشبوه؟

• ماذا عليك أن تفعل؟

من المحتمل أن يشكل هذا تهديداً ، لذا فكر في نهجك / تفاعل.

باختصار الوعي الظرفي هو عملية فهم ما يحدث في حالة ديناميكية. هذا هو في الأساس: "معرفة ما يجري حتى تتمكن من معرفة ما يجب القيام به".

في حين أن هذا قد يبدو واضحا ، فإن فقدان الوعي الظرفي يمكن أن يؤدي بسرعة إلى افتراضات غير دقيقة ، قرارات ضعيفة وأخطاء في العمل - مع نتائج سلبية محتملة.

الوعي الظرفي :

استقبال المعلومات

تفسير المعلومات

اتخاذ اجراءات



نمط السلوك

- هو السلوك العادي أو النموذجي للأشخاص في بيئة معينة
- من المهم تكوين فكرة عن نمط السلوك لفهم سلوك الناس والأجواء المحلية ونمط الحياة.
- أي خروج عن نمط السلوك من قبل أي شخص - سواء فوق أو تحت الحد المعروف - يعتبر تصرفا مشبوها.
- يختلف نمط السلوك باختلاف الموقع ويمكن أن يتكون من مجموعة واسعة من العوامل ، مثل الاعتبارات التالية

اليوم	الوقت	الموقع
الأجواء المحتشدة	الطقس	مؤثرات خارجية

- ان نمط السلوك عملية مستمرة , لذا يجب على المراقب إعادة تقييم نمط السلوك بشكل منتظم .

أخطاء المراقبة والحكم



الحدود البصرية

- لدى البشر مجال رؤية بصري صغير.
- تؤدي هذه القيود إلى عدد من التأثيرات. فن التأثير في
- الانتباه الانتقائي.
- العمى عند التغيير.

الانحياز

- الانحياز هو الميل إلى تفضيل شيء ما (شخص أو شيء أو فكرة) على آخر ، في كثير من الأحيان لفرض المعتقد الخاص
- قواعد فعالة بسيطة يستخدمها الناس في كثير من الأحيان لإصدار أحكام أو قرارات. ومن شأن ذلك أن يشوه بطريقة منهجية التفكير ، مما يؤثر على اختيارات الناس في المواقف
- توجد العديد من الانحييزات التي يمكن أن تؤثر على الطريقة التي نقوم بها بمعالجة وتخزين المعلومات.

الصورة النمطية



- اختصار في عملية تفكيرنا
- الافتراضات القائمة على عوامل مثل المظهر والجنس والعمر
- من الصعب تغيير تفكيرنا
- الصور النمطية ليست دائما خاطئة
- التركيز على السلوك والنشاط

➤ ما هو "الطبيعي" للبيئة - نمط السلوك

➤ رأى آخر

إنه التحيز المعرفي

في الحياة اليومية ، غالباً ما يتعين علينا التعامل مع الكثير من المعلومات في وقت واحد. لذلك ولجعل الحياة أبسط فنحن نميل إلى اتخاذ اختصارات في تفكيرنا. مثال على ذلك هو عندما نضع افتراضات حول الأشخاص استناداً إلى أشياء مثل المظهر أو الجنس أو العمر. يُعرف هذا باسم "الصور النمطية" وغالباً ما يحدث مع أشخاص ليسوا أصدقاء أو زملاء مقربين.

هذا هو الأسلوب الاستكشافي ، وغالباً ما يسمى ببساطة استكشافي . إنه أي أسلوب لحل المشكلات أو التعلم أو الاكتشاف الذي يستخدم أسلوباً عملياً غير مضمون المثالية.

وبمجرد وضع الصور النمطية في مكانها ، عادة ما نجد صعوبة في تغيير هذا النوع من التفكير.

لا تكون الصور النمطية خاطئة دائماً ويمكن أحياناً أن تكون مفيدة عند الحاجة إلى قرار سريع بشأن الشخص.

لذلك ، ومن أجل الحكم على ما إذا كان الفرد أو العنصر "مشبوهاً" ، فمن المهم التركيز على السلوك والنشاط ، وما إذا كان هذا الوضع طبيعياً ، بدلاً من مظهر الشخص / الهدف فقط.

➤ من الأرجح أن نبحث عن معلومات تؤكد معتقداتنا الخاصة

➤ نؤكد على المعلومات التي تعزز آرائنا الخاصة

➤ نحن نرى ما نريد أن نراه

الأصل العرقي

يجب على أفراد الأمن تجنب تحديد الاستطلاع المعادي على أساس العرق. لنفترض أنك تعتقد أن مجموعة عرقية معينة تمثل تهديداً أعلى ستؤدي إلى جهل الجماعات الأخرى التي قد تشكل تهديداً أيضاً. هذا خطأ من الناحية العملية ولا تدعم المعرفة من الحوادث السابقة وجهة النظر هذه. يجب أن يتم تمييز المجرم بأفعاله وليس خلفيته العرقية.

قدراتنا البصرية محدودة. المجال البصري هو المجال الذي يمكن رؤيته دون تحريك الرأس أو العينين. يمكن التقاط نسبة صغيرة فقط من هذا (أكبر قليلاً من الصورة المصغرة) بالتفصيل في أي وقت. وبالتالي فإن العينين تحول نظرتهم باستمرار لجلب جوانب مختلفة من الهدف إلى البؤرة. وهذا يشبه إنشاء فيلم من الصور الفوتوغرافية الثابتة لمساعدتنا على القيام بذلك ، كما ندمج المعرفة والتوقعات حول ما نعتقد أنه ينبغي لنا رؤيته.

الحدود في رؤيتنا هي المسؤولة عن إنشاء تأثيرات مختلفة، حيث أننا لا نرى ما يلي:

** الرابط أدناه لأمثلة ** **اسأل ما الذي يركز عليه بشكل أساسي. * ** سيبحث معظم الأمن / الشرطة عن الناس والسيارات لأنها من اهتماماتهم **

-الانتباه الانتقائي هو عندما نركز على شيء معين يهمنا ولا ننظر إلى العناصر الأخرى ، مما يؤثر على الطريقة التي ننظر بها إلى العالم المحيط.

- "عمى التغيير" هو عندما لا يلاحظ أي تغييرات كبيرة جدا - والتي يمكن رؤيتها. مرة أخرى قد يكون هذا نتيجة لفت انتباهنا إلى شيء آخر في المشهد المرئي أو الخروج من التجارب السابقة.

النقطة الأساسية التي يجب تذكرها هي أن معرفتنا وأهدافنا تؤثر على كيفية رؤيتنا للعالم ، وكذلك ما نقدر أنه مهم .

المراجع

أولا : الكتب العربية :

1. دانيال ، فروجتن، مجموعة محاضرات من مديرية شرطة مدينة لندن ، الاردن ، 2018م.
2. دراسة حول تشريعات مكافحة الارهاب في دول الخليج العربية واليمن ، الأمم المتحدة ، مكتب الأمم المتحدة المعني بالمخدرات والجريمة ، فينيا ، 2009م.

ثانيا : المواقع الالكترونية:

1. مجلة ويكيبيديا الالكترونية ، الارهاب ، موقع الكتروني ، التاريخ : 2020/2/12م.
- Andres behring breivek from www.theguardian.com
 - [www.telegram.co.uk /ataturk-airport-attack/](http://www.telegram.co.uk/ataturk-airport-attack/) Taken from the internet in 2019.