

المملكة الاردنيه الهاشميه



مديرية الأمن العام

التقرير السنوي للحوادث المرورية في الأردن لعام ٢٠١٥

١٤٣٧هـ - ٢٠١٦م



بسم الله الرحمن الرحيم
المملكة الأردنية الهاشمية



مديرية الأمن العام

التقرير السنوي للحوادث المرورية في الأردن
لعام 2015م

1437هـ - 2016م



كلمات مضيئة



((ولأن أمن الوطن وسلامة المواطن يتصدران سلم أولوياتنا ،
فلا بد من تكاتف الجهود الرسمية للتصدي لمشكلات وحوادث
السير ووضع حلول علمية وناجعة للحد منها إذ أضحت ظاهرة
مقلقة تخطف من بيننا الأحياء من أبناء وبنات الوطن الغالي))

اللجنة

العقيد محمد الصوافطة - نائب مدير إدارة السير المركزية /رئيس اللجنة

العقيد بلال العمري - إدارة الدوريات الخارجية/عضو

العقيد علي المناصير - إدارة ترخيص السواقين والمركبات/عضو

الرائد احمد سمارة - ادارة تكنولوجيا المعلومات/عضو

النقيب المهندس سهى البلاونة - إدارة السير المركزية/عضو

الملازم ثاني المهندس حنان النسور - إدارة السير المركزية/عضو

الملازم ثاني حسام العنتري - إدارة السير المركزية/عضو

الملازم ثاني مالك الخلايلة - المعهد المروري الأردني/عضو

الوكيل المهندس احمد عبد الكريم - المعهد المروري الأردني/عضو

الوكيل المهندس لينا البشابشة - إدارة السير المركزية/عضو

المحتويات

الصفحة

1	تعريفات عامة	
2	مقدمة	5
3	المبحث الأول: المؤشرات العامة للحوادث المرورية الناتج عنها اصابات بشرية	7
4	المبحث الثاني: حوادث الإصابات	16
5	المبحث الثالث: المصابين في الحوادث المرورية	25
6	المبحث الرابع: السائقين المشتركين في حوادث الاصابات البشرية	57
7	المبحث الخامس: المركبات والطريق	61
8	ملخص عام لحوادث الإصابات ونتائجها ومؤشراتها	68
9	التوصيات	73
10	المراجع	75

تعريفات عامة:¹

الحادث المروري	كل واقعة تسببت فيها على الأقل مركبة واحدة متحركة في إلحاق أضرار بشرية أو مادية أو كليهما.
حادث الإصابة البشرية	كل واقعة تسببت فيها على الأقل مركبة واحدة متحركة في إلحاق أضرار بشرية.
الإصابة المميتة (وفاة)	هي الإصابة التي تؤدي عادة إلى الوفاة إما مباشرة أو بسبب المضاعفات خلال شهر واحد من حدوث الإصابة.
الإصابة البسيطة	أي إصابة ناتجة عن حادث مروري وتشمل الجروح السطحية والرضوض وكذلك الإدخالات للمستشفى لفترة لا تتجاوز (24 ساعة) ولا يشمل التعريف الخدوش والكدمات والدخول للمستشفى بهدف المراقبة.
الإصابة البليغة	هي الإصابة التي تحتاج إلى مداخلات طبية متخصصة سواء داخل المشافي أو خارجها مثل إجراء الجراحة أو معالجة كسور العظام أو التعامل مع إصابات الأعصاب وغيرها ويشمل ذلك حالات إصابات الرأس وفقدان الوعي حسب مقياس (جلاسكو للوعي) : (15-0) وتعتبر الإصابة بليغة إذا كان القياس يقل عن (10).
السائق	الشخص الذي يتولى قيادة المركبة .
الراكب	كل شخص موجود داخل المركبة أو أثناء نزوله أو صعوده إليها باستثناء السائق.
المشاة	أي شخص يسير على قدميه على الطريق ويعتبر في حكمه سائق الدراجة الهوائية والشخص الذي يدفع أو يجر عربة أطفال أو عربة مريض أو مقعد أو عربة يد.
المركبة	كل واسطة من وسائل النقل البري التي تسير بقوة آلية بما في ذلك الجر أو الرفع أو الدفع والمقطورات وأنصاف المقطورات المعدة للشحن ولا تشمل وسائل النقل المعدة للسير على خطوط السكك الحديدية.
الطريق	السيبل المخصص للمرور العام بما في ذلك مرور المركبات والمشاة ويشمل الجسور والأنفاق والساحات المعدة للوقوف .
التقاطع	مكان تلاقي أكثر من طريق أو تقابلها أو تفرعها على مستوى واحد، وتشمل تقاطع الطرق مع خطوط السكك الحديدية.
الدراجة الآلية	مركبات ذات عجلتين أو ثلاث عجلات مجهزة بمحرك آلي ومصممة لنقل الأشخاص أو البضائع على أن لا يكون تصميمها على شكل سيارة، وتشمل الدراجات الهوائية المزودة بمحرك آلي.
سيارة الركوب الصغيرة	المركبة المصممة لنقل ما لا يزيد على تسعة اشخاص بمن فيهم السائق.
سيارة الركوب المتوسطة	المركبة المصممة لنقل عدد من الأشخاص يزيد على تسعة ولا يزيد على ثلاثين شخصاً بمن فيهم السائق.
الحافلة	المركبة المصممة لنقل أكثر من ثلاثين شخصاً.
سيارة النقل المشترك	المركبة المصممة لنقل الأشخاص والبضائع معاً.
سيارة الشحن	المركبة المصممة لنقل البضائع .
الصهريج	مركبة الشحن المجهزة بخزان مغلق لنقل الحبيبات أو المواد الغازية أو السائلة أو السائبة.
الرأس القاطر	المركبة غير المعدة للشحن بذاتها والمصممة لجر مقطورة أو نصف مقطورة.
المقطورة	المركبة غير الآلية المصممة لتجربها قاطرة دون أن تحمل أي جزء من وزنها.
القاطرة	المركبة المعدة للشحن والمجهزة لجر مقطورة.
المركبة ذات الاستعمال الخاص	مركبة النقل أو الرفع أو الجر الآلية ذات المواصفات الخاصة والمجهزة بمعدات ثابتة بصورة دائمة وغير القابلة للتحويل أو التبديل إلى أي صفة استعمال أخرى والتي لا يمكن استعمالها إلا في الأغراض المخصصة لها.
مركبة الأشغال	المركبة المصممة لاستخدامها في الأعمال الإنشائية والأشغال المتعلقة بالطرق.
المركبة الزراعية	المركبة المصممة لاستخدامها في الأعمال الزراعية.

¹ قانون السير الاردني رقم 49 لسنة 2008م، والانظمة والتعليمات الصادرة بموجبه.

§ مقدمة:

إن مشكلة الحوادث المرورية تعد من أهم وأخطر المشاكل التي تواجه المجتمعات على مستوى العالم حيث أنها تستنزف قدراً كبيراً من الموارد البشرية والمادية وتشير آخر الإحصائيات الصادرة عن منظمة الصحة العالمية (WHO) بأن العالم يفقد سنوياً حوالي (1.2) مليون شخص، ويصاب سنوياً حوالي (20-50) مليون شخص نتيجة حوادث المرور في العالم، كما أن الخسائر المادية السنوية الناتجة عن هذه الحوادث تقدر بـ (518) مليار دولار أمريكي لجميع دول العالم بما يشكل (1%-3%) من الناتج المحلي الإجمالي، وقد توصلت العديد من دول العالم إلى ضرورة وضع آليات واستراتيجيات مرورية وطنية لمواجهة تحديات السلامة المرورية المرتبطة بالعديد من القطاعات والجهات ذات العلاقة¹.

إن الأردن يعاني من هذه المشكلة كغيره من دول العالم، حيث إن هنالك زيادة سنوية للسكان والمركبات في الأردن بالإضافة إلى قدوم العديد من الزائرين والمركبات الأجنبية إلى داخل أراضي المملكة، وتشير الإحصائيات التي أنه في نهاية عام 2015م، بلغ عدد سكان الأردن (9.531) مليون نسمة منهم (5.05) مليون من الذكور و(4.48) مليون من الإناث²، وتشير الإحصائيات أيضاً إلى أنه خلال عام 2015م كان عدد الأشخاص الذين دخلوا أراضي المملكة (2918125) شخص³، في عام 2015م وقع (111057) حادث مروري، حيث وقع في المملكة (9712) حادث إصابات بشرية نتج عنها (608) وفاة وإصابة (2021) شخص بإصابات بليغة و(14118) شخص بإصابات بسيطة وبكلفة تقديرية مقدارها (275) مليون دينار⁴، وقد قدرت مجموع أطوال الطرق بحوالي (18500) كم⁵ نهاية عام 2015م.

إن تحقيق أهداف السلامة المرورية في الأردن يحتاج إلى تكاتف الجهود الوطنية بصورة متلائمة ومتناغمة تدعم بعضها البعض بحيث تأخذ بعين الاعتبار جميع العوامل المسببة للمشاكل التي تواجه السلامة المرورية والتي تعمل على إضعاف تنظيم العمل المروري، وإن هذا الأمر يجب أن يكون مبنياً على المشاركة البناءة المنظمة والمنسقة لتمكين الموارد البشرية وتوفير المتطلبات اللازمة للوصول إلى الغاية المثلى المنشودة في العمل المروري ألا وهي السلامة والأمان ورفع مستوى الخدمة المطلوبة لمستخدمي الطريق.

لقد جاء هذا التقرير الدوري (السنوي) ليلقي الضوء على واقع السلامة المرورية في الأردن من خلال التعرف على أعداد الحوادث المرورية التي ينتج عنها إصابات بشرية ومؤشراتها والتوصل إلى النتائج والتوصيات التي من شأنها الحد من هذه المشكلة بصورة عامة اعتماداً على الجهود الوطنية المنسقة مع كافة الجهات المعنية بالعملية المرورية من خلال توظيف المعرفة والتكنولوجيا في أعمال الإدارات المرورية لمعالجة المشاكل التي تواجه عناصر العملية المرورية ألا وهي الإنسان والطريق والمركبة، وتعميق المشاركة والتعاون والتنسيق مع هذه الجهات من القطاعين العام والخاص لضمان تحقيق أهداف السلامة المرورية على شبكة الطرق.

¹ GLOBAL STATUS REPORT ON ROAD SAFETY, (WHO), 2013

² دائرة الإحصاءات العامة، 2015م.

³ مديرية الأمن العام-إدارة الإقامة والحدود

⁴ التقارير الإحصائية السنوية للحوادث المرورية.

⁵ وزارة الأشغال العامة والإسكان، وزارة الشؤون البلدية، أمانة عمان الكبرى.

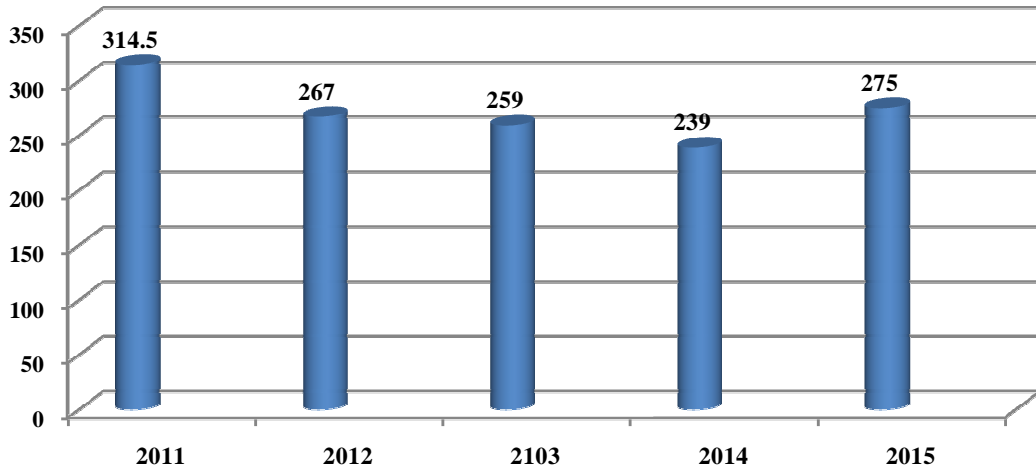
ملخص لحوادث الإصابات بحسب نوعها وحدثها ونتائجها لعام 2015¹

الجدول رقم (1)

المصابين			أعداد الحوادث التي نتج عنها أضرار بشرية			نوع الحادث
عدد الوفيات	عدد الإصابات البليغة	عدد الإصابات البسيطة	عدد حوادث الوفيات	عدد الحوادث البليغة	عدد الحوادث البسيطة	
273	1072	9306	249	680	4310	صدم
193	553	3153	189	512	2832	دهس
142	396	1659	106	241	593	تدهور
608	2021	14118	544	1433	7735	المجموع
	16139		9712			

تكلفة الحوادث المرورية للأعوام الخمسة الماضية

الشكل رقم (1)



يفقد الأردن يومياً أكثر من (0,75) مليون دينار أردني نتيجة الحوادث المرورية

¹ إحصائية الحوادث المرورية لعام 2015/إدارة السير المركزية.

المبحث الأول

المؤشرات العامة للحوادث المرورية الناتج عنها اصابات بشرية

1. محلياً:

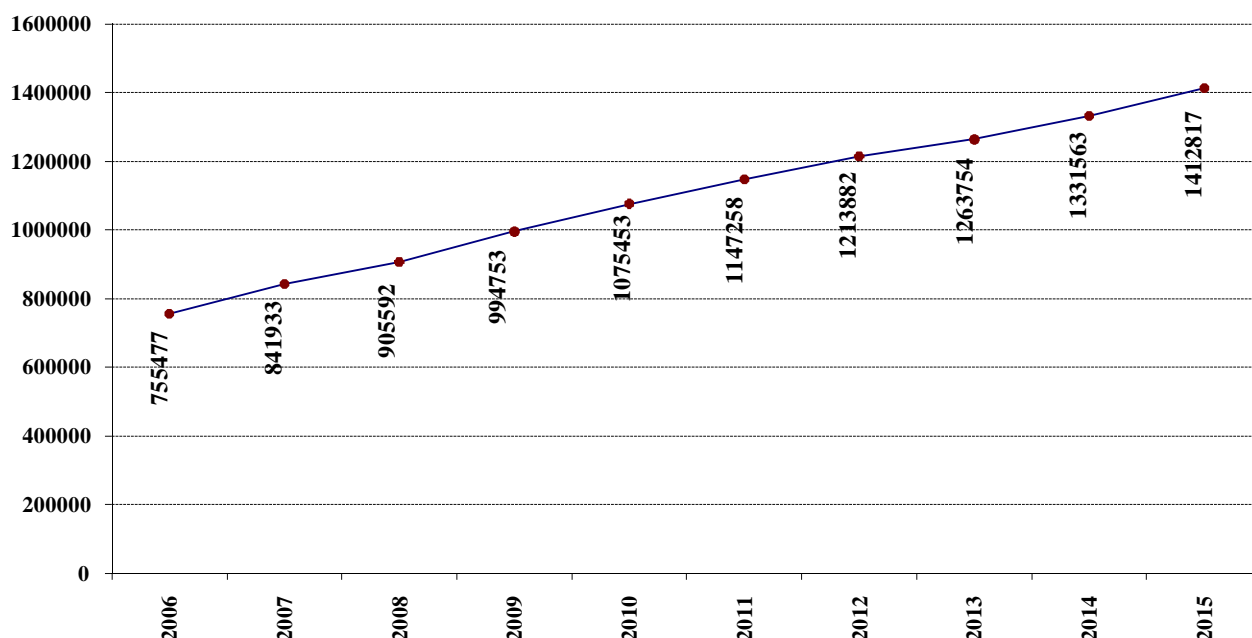
شهدت معدلات النمو السكاني و المركبات في الأردن ارتفاعاً كبيراً منذ عام 1971 حيث ارتفعت ملكية المركبات مقارنة بعدد السكان من مركبة واحدة لكل (58) شخص عام 1971م إلى مركبة واحدة لكل (7) أشخاص عام 2015م، ويوضح الجدول رقم (1) التالي هذه الزيادة، كما يوضح الشكل (1) زيادة عدد المركبات خلال الأعوام العشرة الماضية.

الجدول رقم (2) يوضح زيادة عدد السكان و المركبات (1971-2015)

السنة	المركبات المسجلة ¹	عدد السكان ²	عدد المركبات لكل 100.000 نسمة	ملكية المركبات
1971	26000	1.5 مليون	1733.33	مركبة لكل 58 شخص
2015	1412817	9.531 مليون	14823.38	مركبة لكل 7 اشخاص

1.1. زيادة عدد المركبات للأعوام العشرة السابقة¹

الشكل رقم (2)



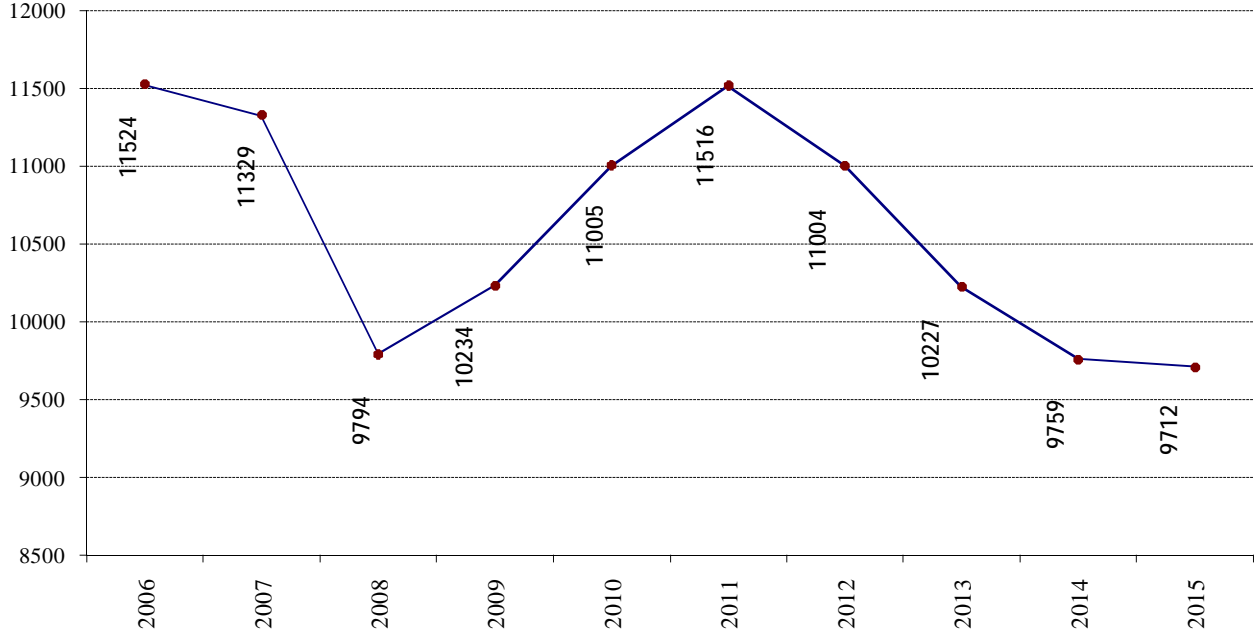
بلغت نسبة الزيادة السنوية في أعداد المركبات (7,8%) خلال العشر سنوات الأخيرة

¹ التقارير الإحصائية السنوية للمركبات.

² التقارير الإحصائية السنوية الصادرة من دائرة الإحصاءات العامة الأردنية.

2.1. أعداد حوادث الإصابات للأعوام العشرة السابقة¹

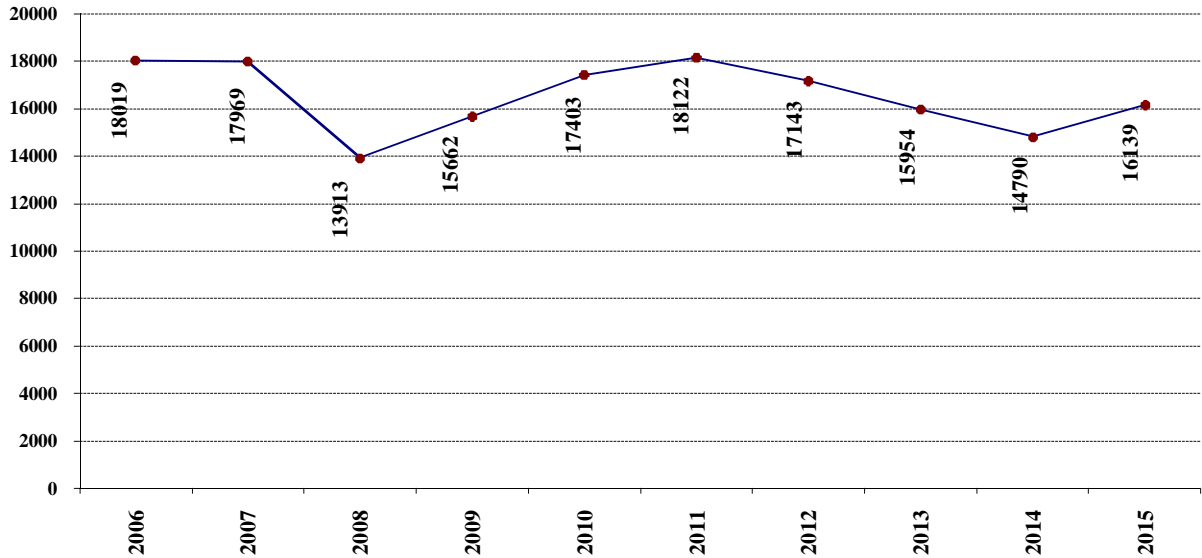
الشكل رقم (3)



بلغ معدل الانخفاض السنوي في أعداد حوادث الإصابات (1,6%) للعشر سنوات الأخيرة

3.1. أعداد جرحى الحوادث المرورية للأعوام العشرة السابقة²

الشكل رقم (4)



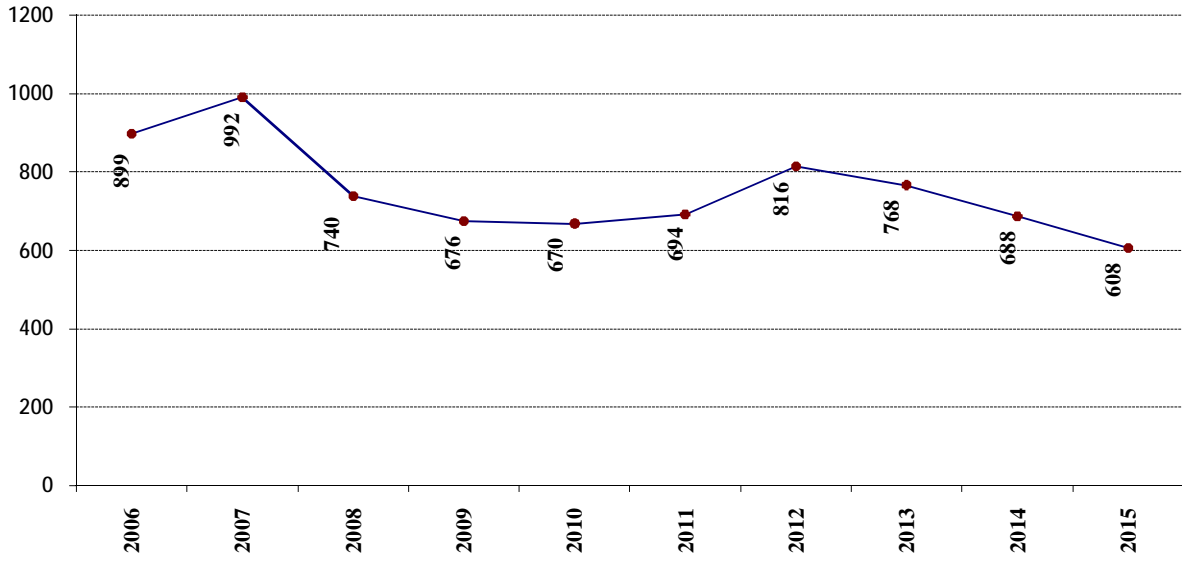
معدل الانخفاض السنوي في أعداد الجرحى 1% للعشر سنوات الأخير

¹ التقارير الإحصائية السنوية للحوادث المرورية.

² التقارير الإحصائية السنوية للحوادث المرورية.

4.1. أعداد وفيات الحوادث المرورية للأعوام العشرة السابقة¹

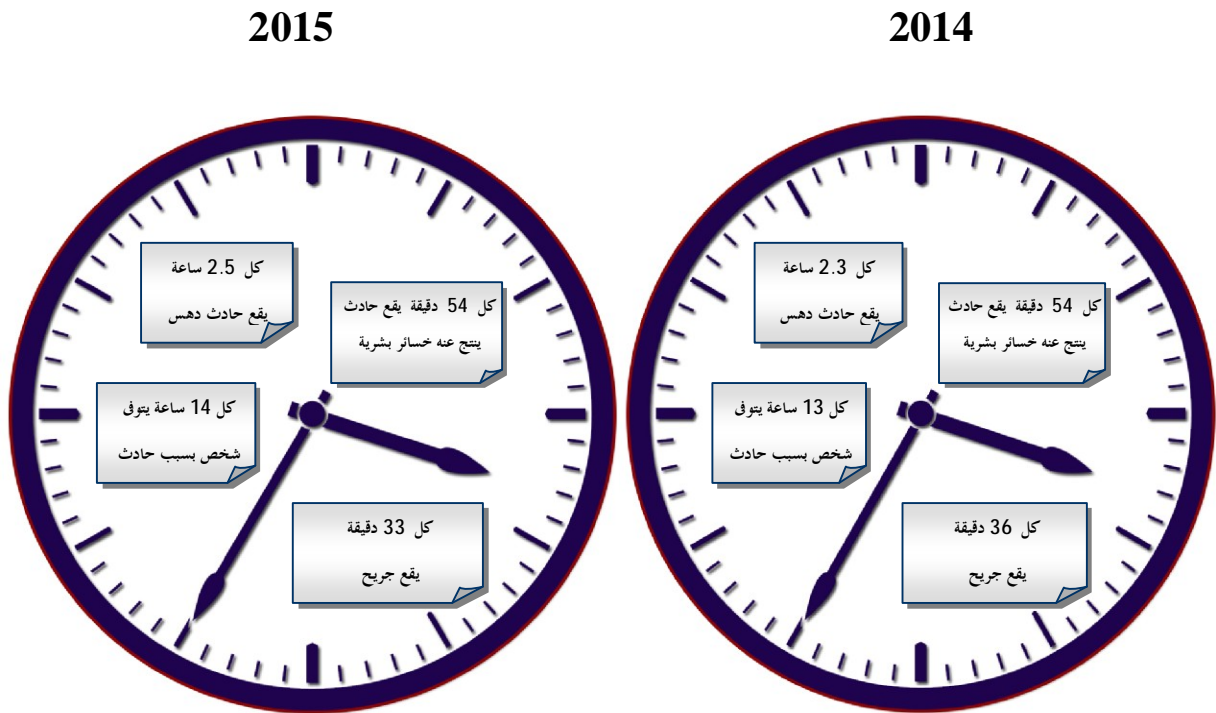
الشكل رقم (5)



معدل الانخفاض السنوي في أعداد الوفيات 3,2% للعشر سنوات الأخيرة

5.1. المؤشر الزمني لحوادث الإصابات ونتائجها لعامي 2015-2014²

الشكل رقم (6)

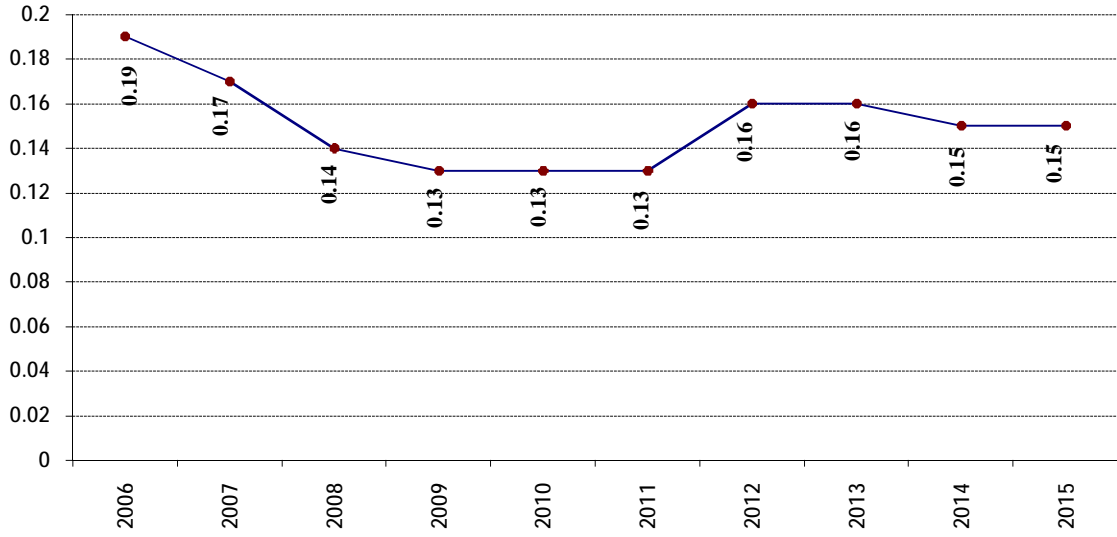


¹ التقارير الإحصائية السنوية للحوادث المرورية.

² التقارير الإحصائية السنوية للحوادث المرورية.

6.1. مؤشر الخطورة للحوادث المرورية للاعوام العشرة السابقة¹

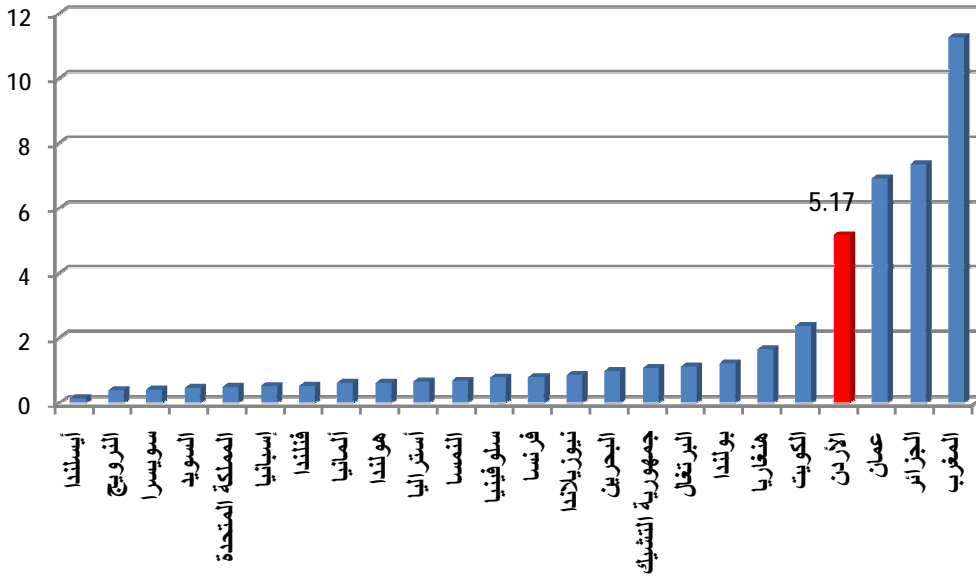
الشكل رقم (7)



2. دولياً:²

1.2. مقارنة دولية (الوفيات لكل 10 آلاف مركبة) للعام 2014م

الشكل رقم (8)

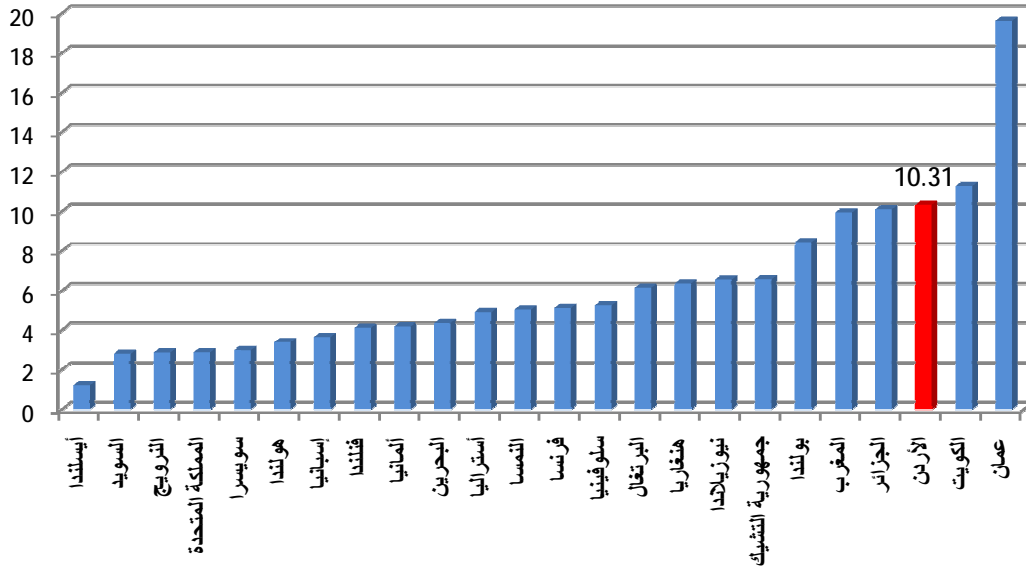


¹ التقارير الاحصائية السنوية للحوادث المرورية، مؤشر الخطورة = (مجموع عدد الوفيات والجرحى/عدد الحوادث)

² IRTAD, 2013

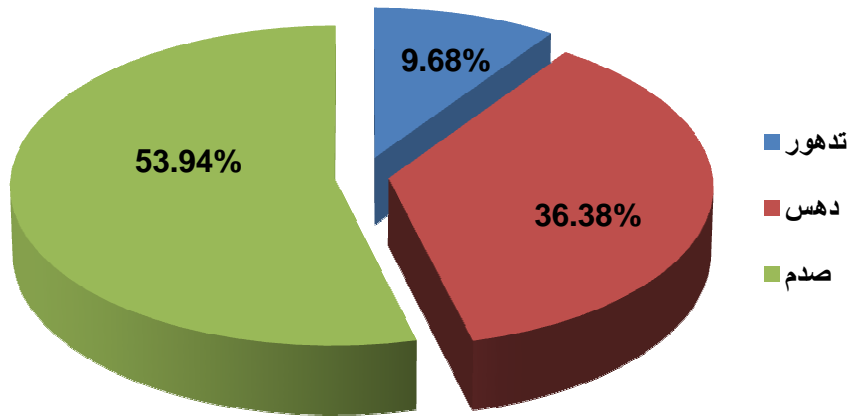
2.2. مقارنة دولية (الوفيات لكل 100 ألف نسمة) للعام 2014م

الشكل رقم (9)



7.1. حوادث الإصابات حسب نوع الحادث لعام 2015¹

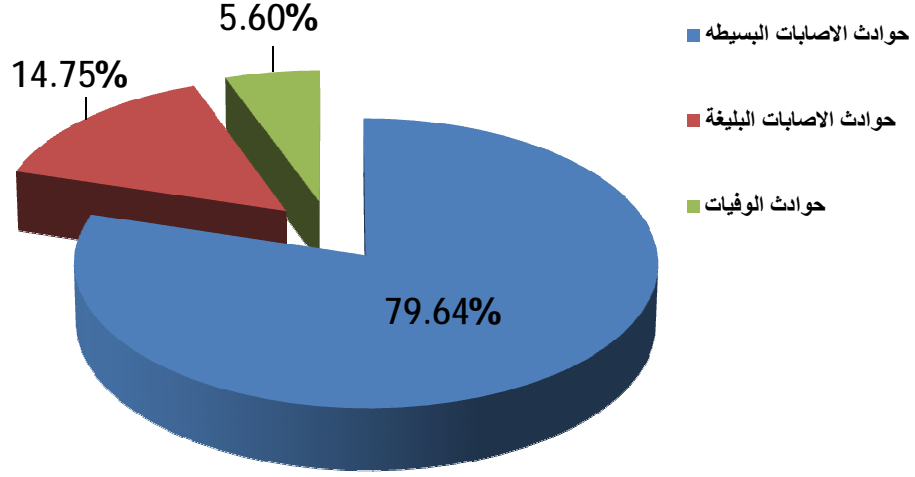
الشكل رقم (10)



¹ إحصائية الحوادث المرورية لعام 2015 / إدارة السير المركزية

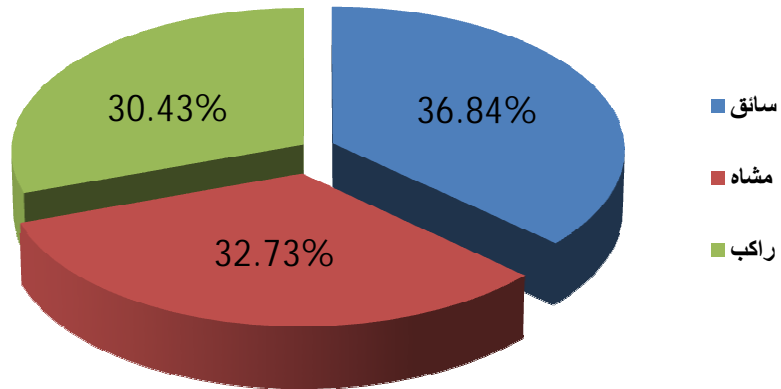
8.1. حوادث الإصابات حسب حدة الحادث لعام 2015¹

الشكل رقم (11)



9.1. وفيات الحوادث المرورية حسب مستخدم الطريق لعام 2015²

الشكل رقم (12)

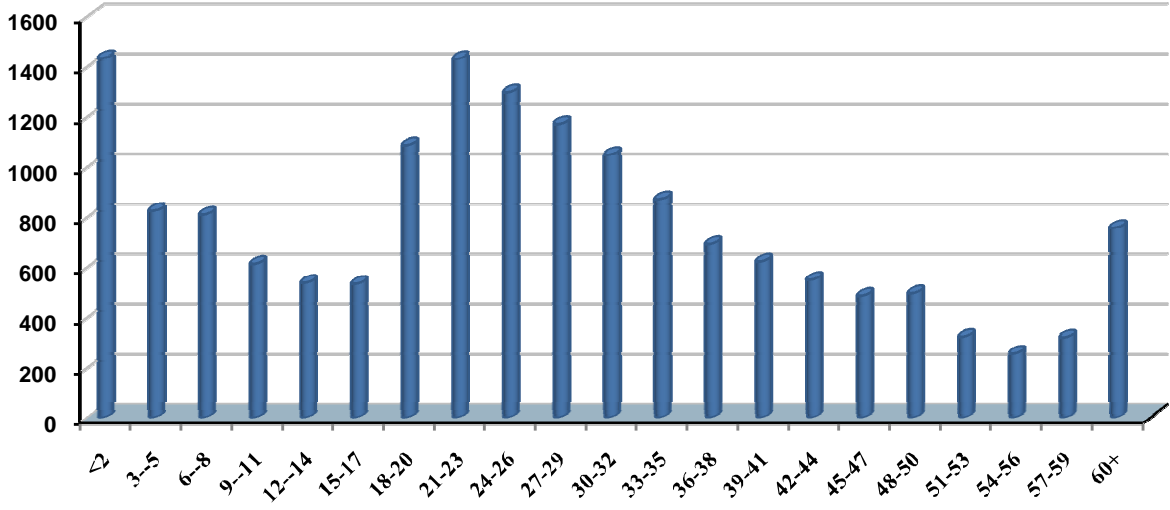


¹ إحصائية الحوادث المرورية لعام 2015 / إدارة السير المركزية

² إحصائية الحوادث المرورية لعام 2015 / إدارة السير المركزية

10.1. مصابو الحوادث المرورية حسب الفئة العمرية لعام (2015)¹

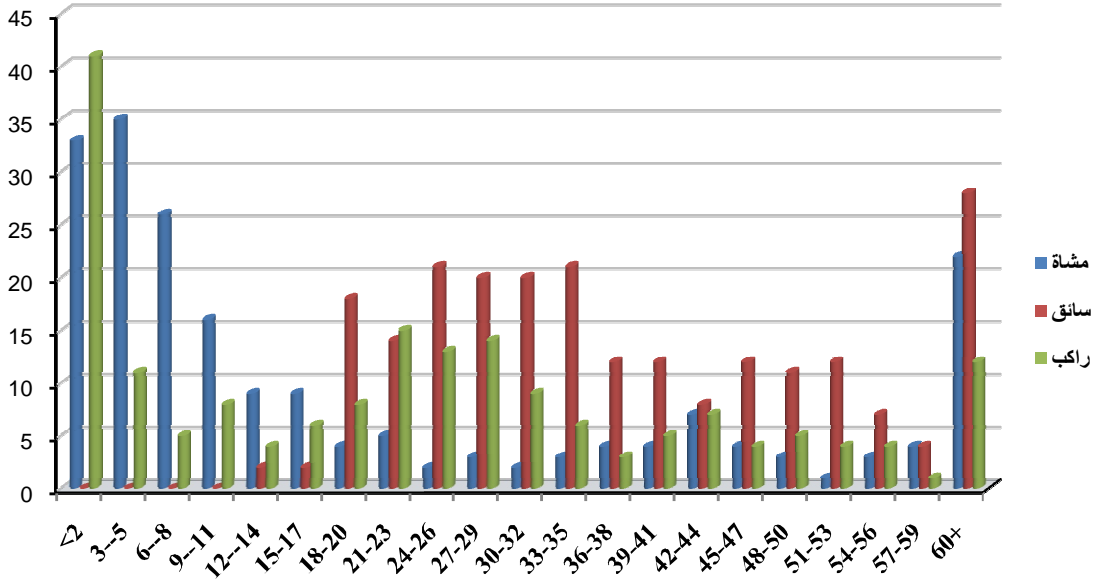
الشكل رقم (13)



تعتبر الفئة العمرية من سن (18-35) الفئة الأكثر تضرراً من الحوادث المرورية حيث شكلت ما نسبته (42,74%) من مجموع المصابين في الحوادث المرورية.

11.1. وفيات الحوادث المرورية حسب الفئة العمرية ومستخدمي الطريق لعام 2015²

الشكل رقم (14)



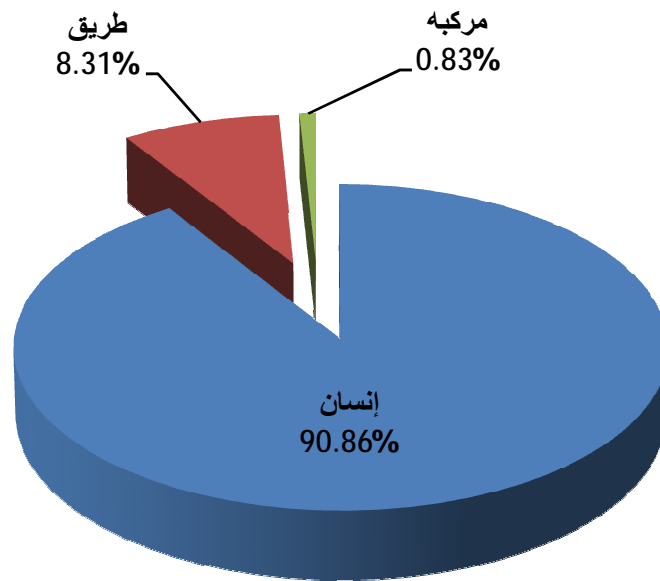
شكلت الفئة العمرية (أقل من خمس سنوات) أكبر عدد من وفيات الركاب و المشاه الناتجة من الحوادث المرورية حيث شكلت ما نسبته (19,7%) من مجموع الوفيات

¹ احصائية الحوادث المرورية لعام 2015 / إدارة السير المركزية.

² احصائية الحوادث المرورية لعام 2015 / إدارة السير المركزية.

14.1. عناصر الحادث حسب نسبة مشاركتها بالحوادث المرورية لعام 2015م

الشكل رقم (15)



يعتبر الانسان المسبب الاكبر للحوادث المرورية حيث يساهم فيما نسبته 90,86% من مجموع الحوادث المرورية

15.1. ملخص لحوادث الإصابات البشرية ونتائجها ومؤشراتها للأعوام الخمسة السابقة¹

الجدول رقم (4)

السنة					البيان
2015	2014	2013	2012	2011	
9712	9759	10226	11004	11515	عدد الحوادث
608	688	768	816	694	عدد الوفيات
16139	14790	15954	17143	18122	عدد الجرحى
1412817	1331563	1263754	1213882	1147258	عدد المركبات المسجلة
9531	6675	6530	6388	6249	عدد السكان بالآلاف
26.6	26.74	28	30.15	31.55	حادث لكل يوم
1.67	1.9	2.1	2.2	1.9	وفاة لكل يوم
44.22	40.5	43.7	47.0	49.6	جريح لكل يوم
68.74	73.3	80.9	90.7	100.4	عدد الحوادث لكل 10 الاف مركبة
4.3	5.2	6.08	6.7	6.0	عدد الوفيات لكل 10 الاف مركبة
114.23	111.1	126.2	141.2	158	عدد الجرحى لكل 10 الاف مركبة
6.37	10.31	11.76	12.8	11.0	عدد الوفيات لكل 100 الف نسمة
169.32	221.6	244.3	268.4	289.9	عدد الجرحى لكل 100 الف نسمة
0.15	0.15	0.16	0.16	0.13	معدل الخطورة
275	239	259	267	314.5	التكلفة المالية (مليون دينار)

¹ التقارير الاحصائية السنوية للحوادث المرورية.

المبحث الثاني

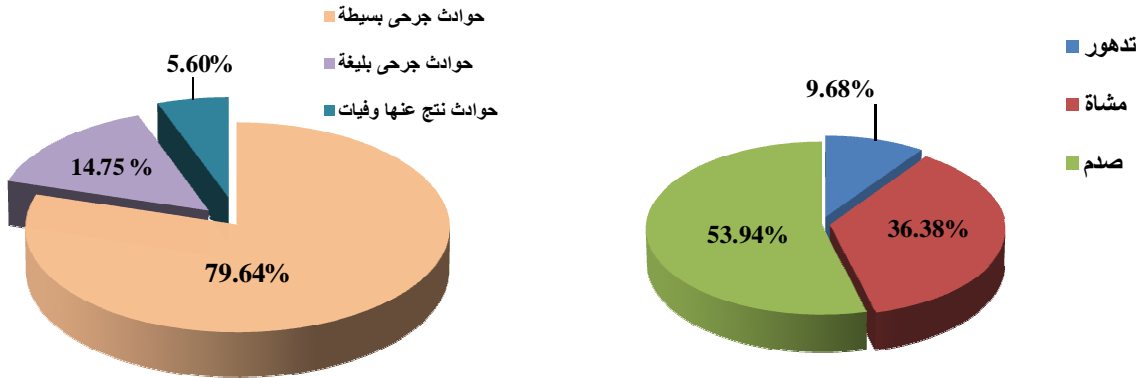
حوادث الإصابات البشرية

1. حوادث الإصابات حسب نوع الحادث وحدة الحادث للعام 2015م

الجدول رقم (5)

نوع الحادث	حوادث نتج عنها جرحى بسيطة	حوادث نتج عنها جرحى بليغة	حوادث نتج عنها وفيات
صدم	4310	680	249
مشاة	2832	512	189
تدهور	593	241	106
المجموع	7735	1433	544

الشكل رقم (16)

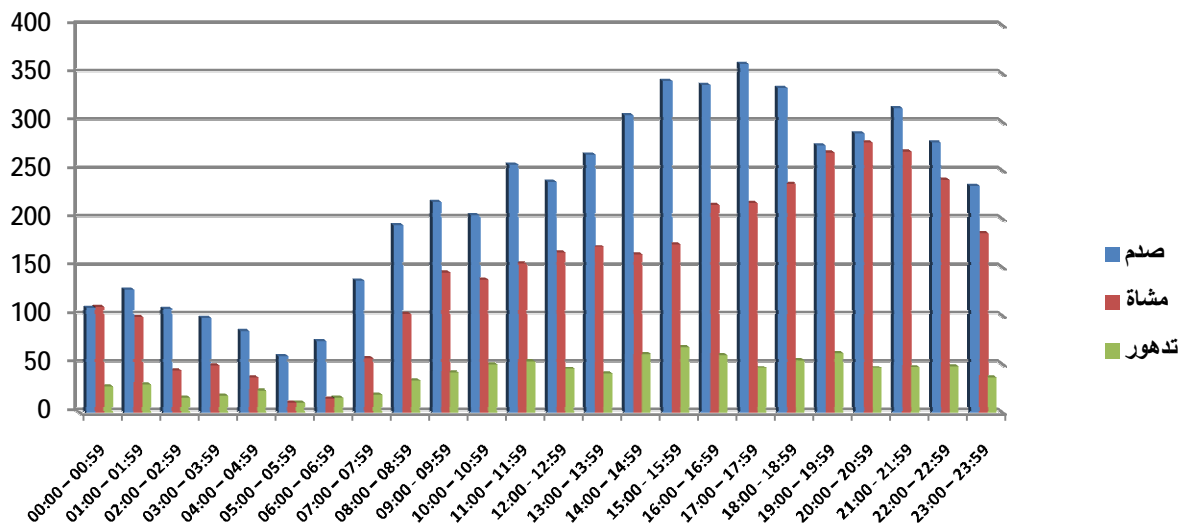


سجلت حوادث الصدم ما نسبته (53,94%) من مجموع حوادث الإصابات البشرية
سجلت الحوادث التي نتج عنها وفيات (5,6%) من مجموع حوادث الإصابات البشرية

2. حوادث الإصابات حسب نوع الحادث والوقت للعام 2015م

الجدول رقم (6)

الوقت	المجموع	صدم	مشاة	تدهور
00:00 – 00:59	244	108	109	27
01:00 – 01:59	255	127	99	29
02:00 – 02:59	165	107	43	15
03:00 – 03:59	164	98	49	17
04:00 – 04:59	143	84	36	23
05:00 – 05:59	78	58	10	10
06:00 – 06:59	103	74	14	15
07:00 – 07:59	210	136	56	18
08:00 – 08:59	328	193	102	33
09:00 – 09:59	402	217	144	41
10:00 – 10:59	391	204	137	50
11:00 – 11:59	463	256	154	53
12:00 – 12:59	448	238	165	45
13:00 – 13:59	477	266	171	40
14:00 – 14:59	530	307	163	60
15:00 – 15:59	583	342	174	67
16:00 – 16:59	611	338	214	59
17:00 – 17:59	622	360	216	46
18:00 – 18:59	625	335	236	54
19:00 – 19:59	605	276	268	61
20:00 – 20:59	613	288	279	46
21:00 – 21:59	630	314	269	47
22:00 – 22:59	567	279	240	48
23:00 – 23:59	455	234	185	36
المجموع	9712	5239	3533	940

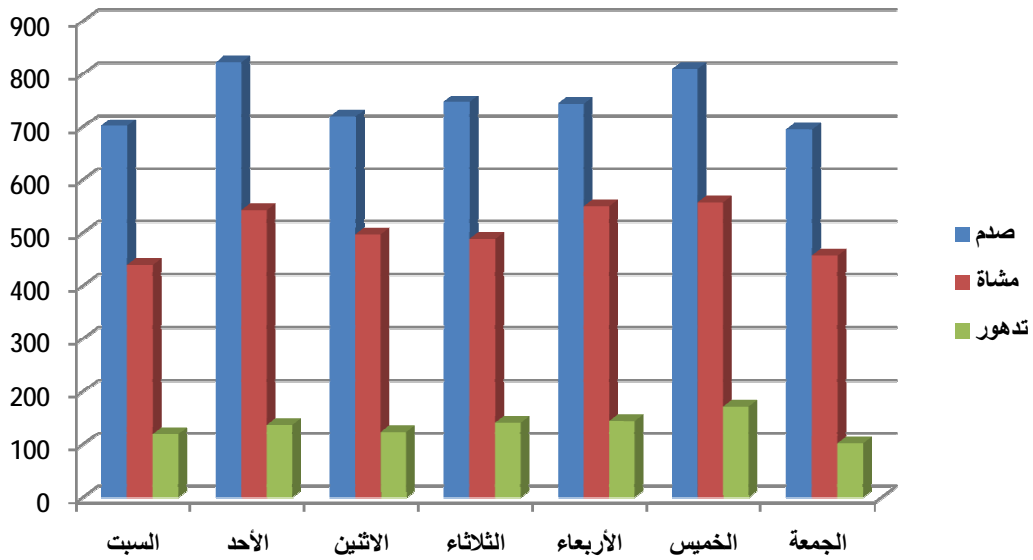


سجلت الفترة الزمنية (21:00-21:59) أعلى نسبة في الحوادث المرورية وبنسبة (6,5%)

3. حوادث الإصابات حسب نوع الحادث وأيام الأسبوع للعام 2015م

الجدول رقم (7)

اليوم	الاجموع	صدم	مشاة	تدهور
السبت	1262	702	440	120
الأحد	1502	822	543	137
الاثنين	1341	720	497	124
الثلاثاء	1377	747	489	141
الأربعاء	1437	743	550	144
الخميس	1539	810	557	172
الجمعة	1254	695	457	102
الاجموع	9712	5239	3533	940

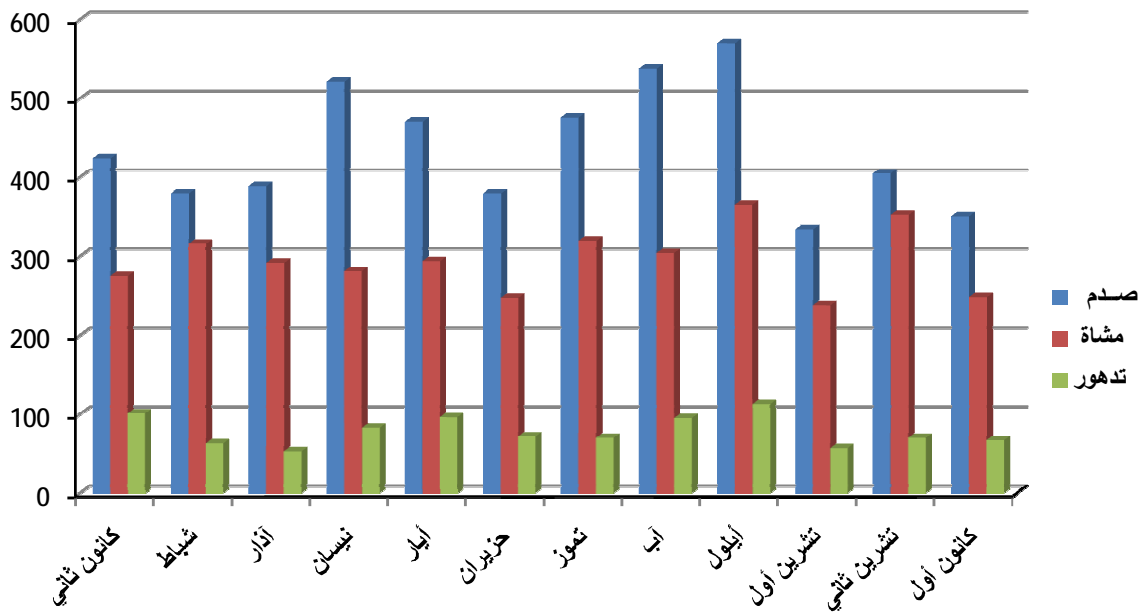


سجل يومي الأحد و الخميس اعلى نسبة في الحوادث المرورية وبنسبة (15,5%) و (15,8%) على التوالي.

4. حوادث الإصابات حسب نوع الحادث والشهر للعام 2015م

الجدول رقم (8)

الشهر	الاجموع	صدم	مشاة	تدهور
كانون ثاني	800	424	275	101
شباط	759	380	316	63
آذار	734	389	292	53
نيسان	885	521	281	83
أيار	861	471	294	96
حزيران	699	380	247	72
تموز	866	476	320	70
آب	937	538	304	95
أيلول	1048	570	365	113
تشرين أول	629	334	238	57
تشرين ثاني	828	405	353	70
كانون أول	666	351	248	67
الاجموع	9712	5239	3533	940

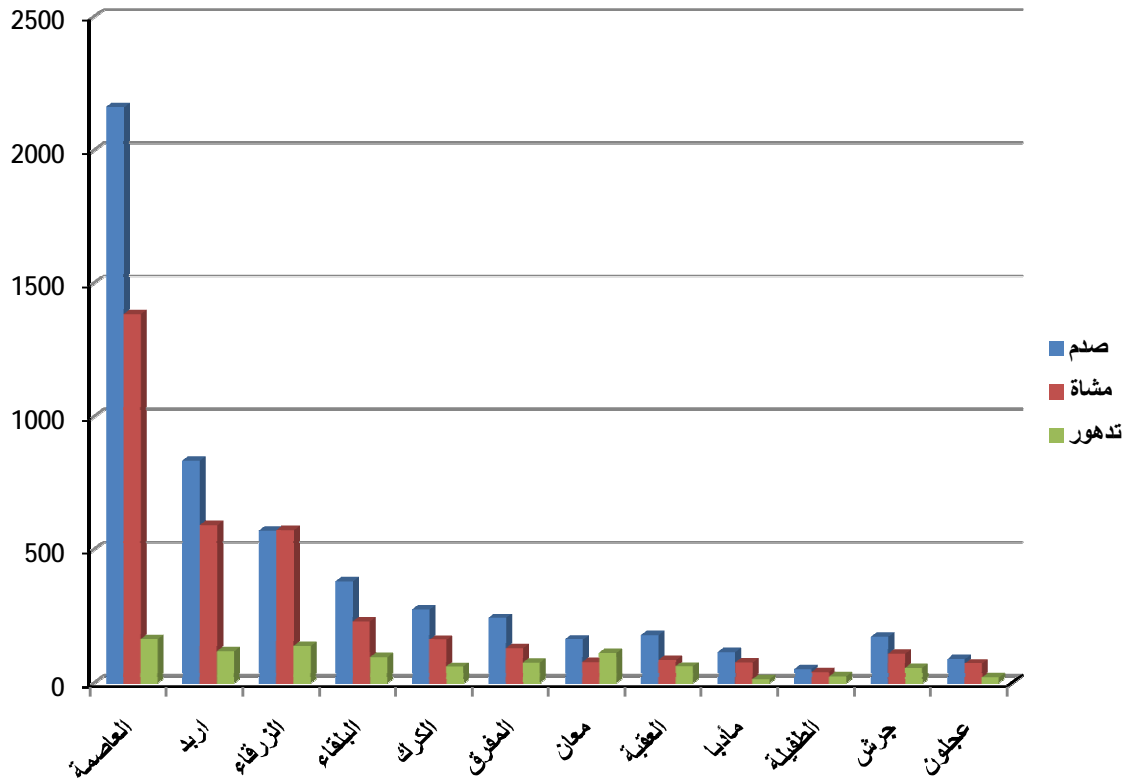


سجل شهري أيلول و آب أكثر حوادث وبنسبة (10,8%) و(9,6%) على التوالي من مجموع حوادث الإصابات

5. حوادث الإصابات حسب نوع الحادث والمحافظات للعام 2015م

الجدول رقم (9)

تدهور	مشاة	صدم	المجموع	المحافظة
165	1384	2162	3679	العاصمة
118	591	834	1543	اربند
137	573	571	1281	الزرقاء
97	229	381	707	البلقاء
60	162	276	498	الكرك
77	129	243	482	المفرق
112	79	163	353	معان
61	87	180	328	العقبة
14	78	115	207	مادبا
24	39	50	113	الطفيلة
54	109	174	337	جرش
21	73	90	184	عجلون
940	3533	5239	9712	المجموع

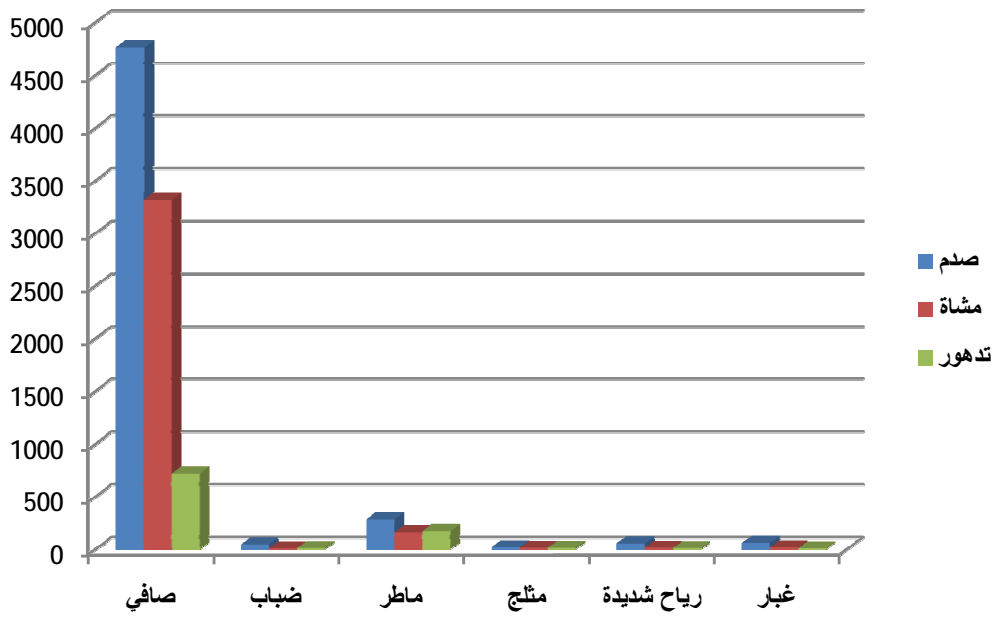


سجلت محافظة العاصمة اعلى عدد من حوادث الاصابات المرورية حيث شكلت ما نسبته (37,9%) من مجموع حوادث الاصابات

6. حوادث الإصابات حسب نوع الحادث وحالة الطقس للعام 2015م

الجدول رقم (10)

تدهور	مشاة	صدم	المجموع	حالة الطقس
723	3318	4763	8804	صافي
12	10	49	71	ضباب
171	159	287	617	ماطر
14	13	19	46	متلج
11	15	58	84	رياح شديدة
9	18	63	90	غبار
940	3533	5239	9712	المجموع

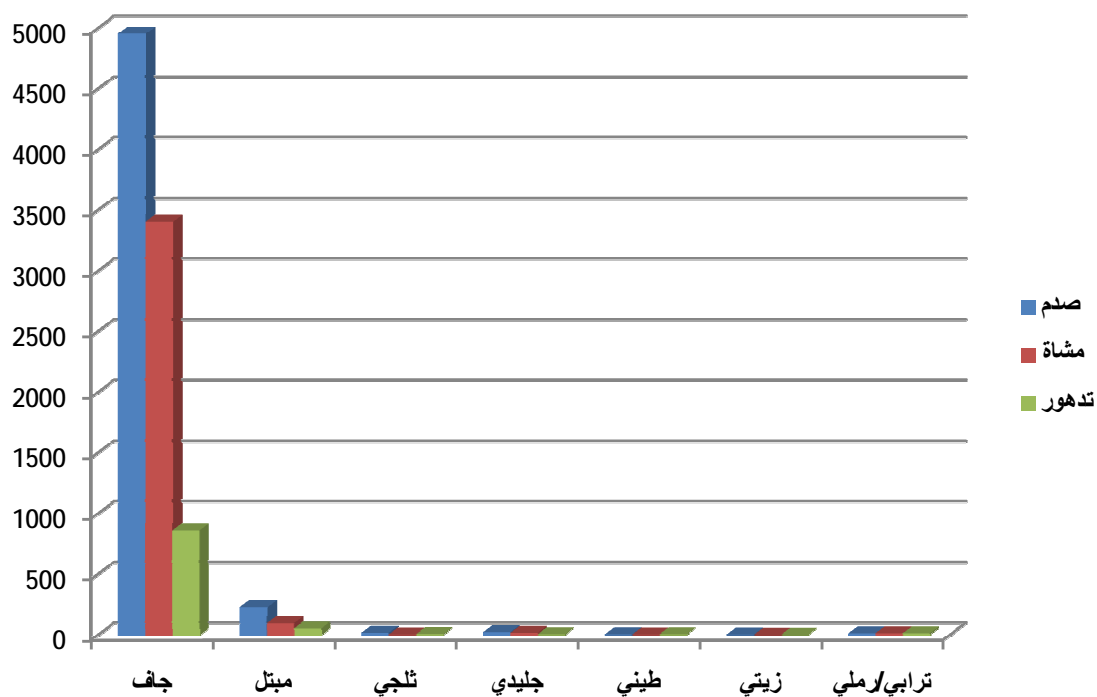


سجلت حالة الطقس الصافي (90,7%) من حوادث الإصابات البشرية

7. حوادث الإصابات حسب نوع الحادث وحالة سطح الطريق للعام 2015م

الجدول رقم (11)

تدهور	مشاة	صدم	الاجموع	حالة سطح الطريق
859	3405	4953	9217	جاف
53	94	229	376	مبتل
6	3	17	26	ثلجي
5	16	22	43	جليدي
4	2	4	10	طيني
1	0	2	3	زيتي
12	13	12	37	ترابي/ارملي
940	3533	5239	9712	الاجموع

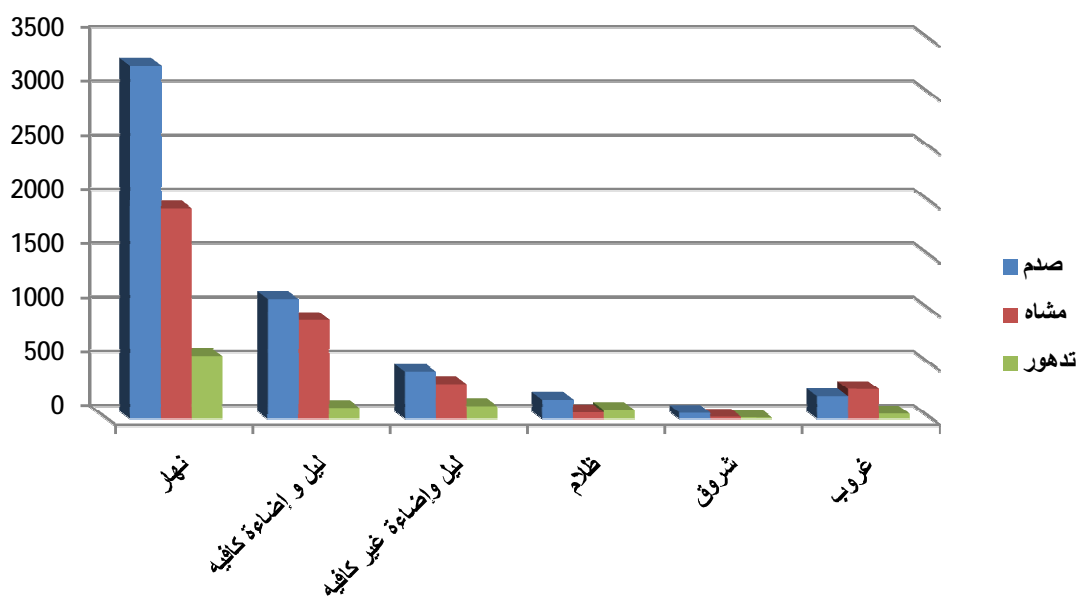


سجلت حالة سطح الطريق الجاف من حوادث الإصابات البشرية (94,9%).

8. حوادث الإصابات حسب نوع الحادث ودرجة الإضاءة للعام 2015م

الجدول رقم (12)

المصابين		نوع الحادث			عدد الحوادث التي نتج عنها إصابات بشرية	درجة الإضاءة	
عدد الوفيات	عدد الإصابات البالغة	عدد الإصابات البسيطة	تدهور	دهس			صدم
322	1171	7988	581	1946	3266	5793	نهار
115	390	3646	100	914	1105	2119	ليل وإضاءة كافية
87	226	1197	117	320	433	870	ليل وإضاءة غير كافية
40	102	501	82	59	174	315	ظلام
13	32	148	13	19	54	86	شروق
31	100	638	47	275	207	529	غروب
608	2021	14118	581	1946	3266	9712	الاجموع

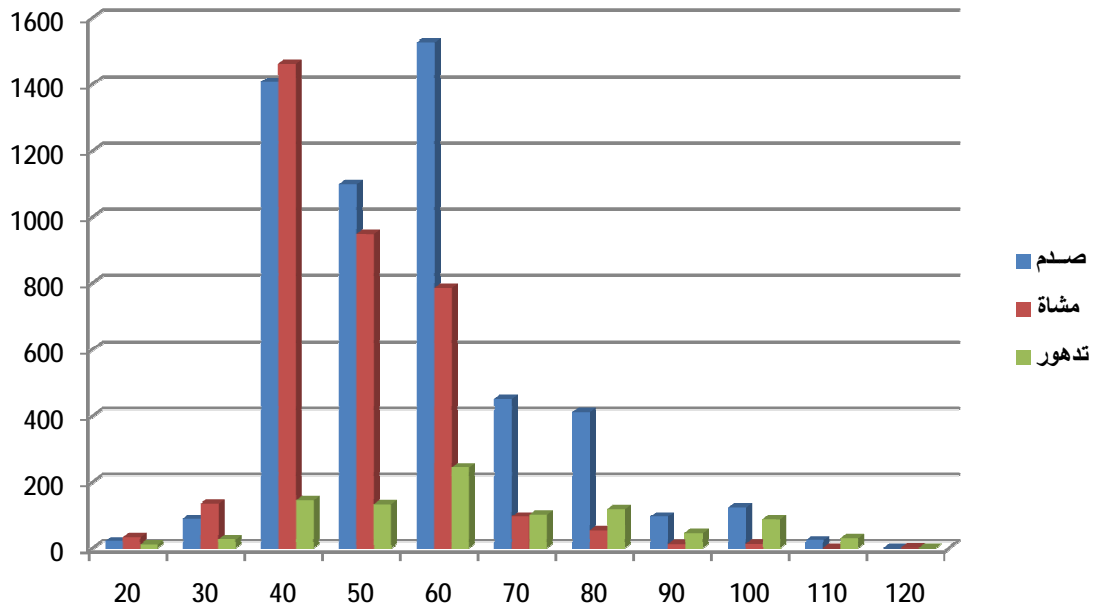


سجلت فترة النهار من مجموع حوادث الإصابات (59,65%).

9. حوادث الإصابات حسب نوع الحادث وحدود السرعة المقررة للعام 2015م

الجدول رقم (13)

تدهور	مشاة	صدم	المجموع	حدود السرعة المقررة
10	34	21	65	20
27	134	88	249	30
144	1460	1406	3010	40
132	947	1097	2176	50
244	785	1525	2554	60
102	95	449	646	70
118	54	411	583	80
46	11	95	152	90
86	12	123	221	100
31	0	24	55	110
0	1	0	1	120
940	3533	5239	9712	المجموع



سُجلت (80%) من الحوادث على الطرق ضمن حدود السرعة المقررة على (40,50,60) كم/س

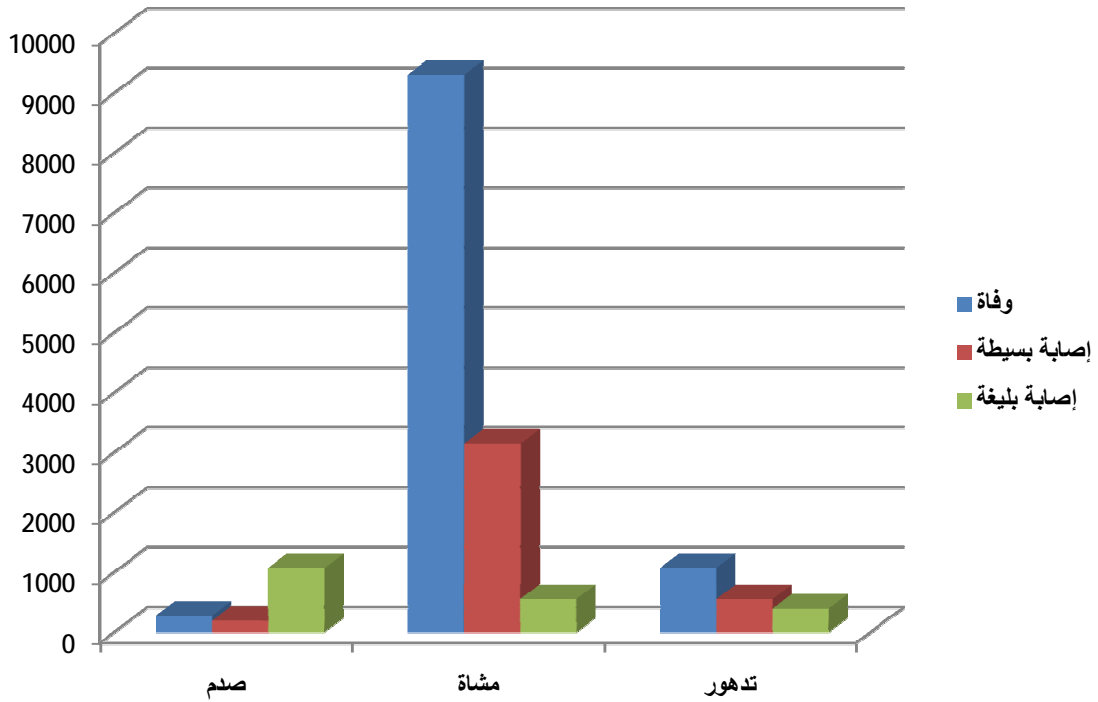
المبحث الثالث

المصابون في الحوادث المرورية

1. المصابون حسب نوع الحادث للعام 2015م

الجدول رقم (14)

نوع الحادث	عدد حوادث الاصابات البشرية	وفاة	إصابة بسيطة	إصابة بليغة
صدم	5239	273	9306	1072
مشاة	3533	193	3153	553
تدهور	940	142	1659	396
الاجموع	9712	608	14118	2021

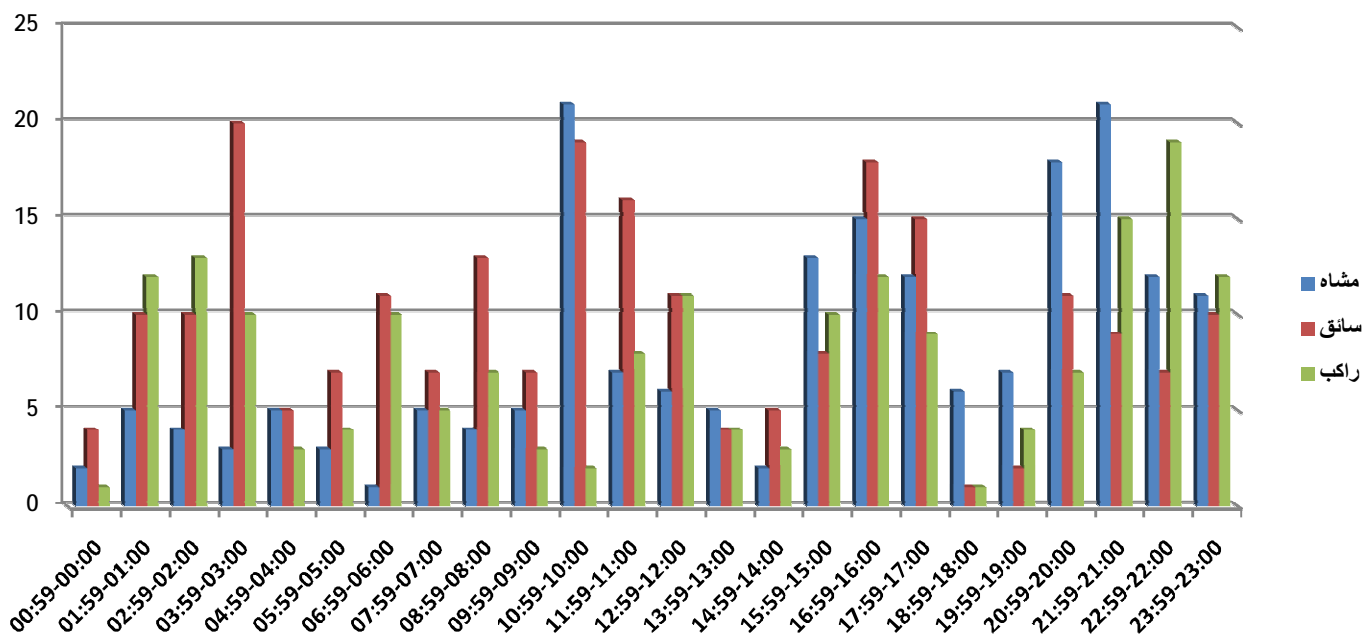


شكلت الوفيات الناتجة عن حوادث الصدم (44,9%) من مجموع الوفيات العام في الحوادث المرورية. شكلت الاصابات البسيطة الناتجة عن حوادث الصدم (65,92%) من مجموع الاصابات البسيطة العامة. شكلت الاصابات البليغة الناتجة عن حوادث الصدم (53,04%) من مجموع الاصابات البليغة العامة.

2. الوفيات في حوادث الإصابات حسب الوقت ومستعمل الطريق للعام 2015م

الجدول رقم (15)

الوقت	المجموع	مشاة	سائق	بجانب السائق	المقاعد الخلفية	ركاب الباص	ركاب صندوق الشحن	راكب دراجة نارية
00:00 – 00:59	7	2	4	1	0	0	0	0
01:00 – 01:59	27	5	10	8	3	0	1	0
02:00 – 02:59	27	4	10	9	4	0	0	0
03:00 – 03:59	33	3	20	7	3	0	0	0
04:00 – 04:59	13	5	5	3	0	0	0	0
05:00 – 05:59	14	3	7	2	2	0	0	0
06:00 – 06:59	22	1	11	9	1	0	0	0
07:00 – 07:59	17	5	7	5	0	0	0	0
08:00 – 08:59	24	4	13	5	1	0	1	0
09:00 – 09:59	15	5	7	1	2	0	0	0
10:00 – 10:59	42	21	19	0	2	0	0	0
11:00 – 11:59	31	7	16	6	2	0	0	0
12:00 – 12:59	28	6	11	7	4	0	0	0
13:00 – 13:59	13	5	4	4	0	0	0	0
14:00 – 14:59	10	2	5	2	1	0	0	0
15:00 – 15:59	31	13	8	6	4	0	0	0
16:00 – 16:59	45	15	18	6	5	0	1	0
17:00 – 17:59	36	12	15	7	1	1	0	0
18:00 – 18:59	8	6	1	1	0	0	0	0
19:00 – 19:59	13	7	2	1	3	0	0	0
20:00 – 20:59	36	18	11	5	2	0	0	0
21:00 – 21:59	45	21	9	7	8	0	0	0
22:00 – 22:59	38	12	7	10	9	0	0	0
23:00 – 23:59	33	11	10	3	9	0	0	0
المجموع	608	193	230	115	66	1	3	0

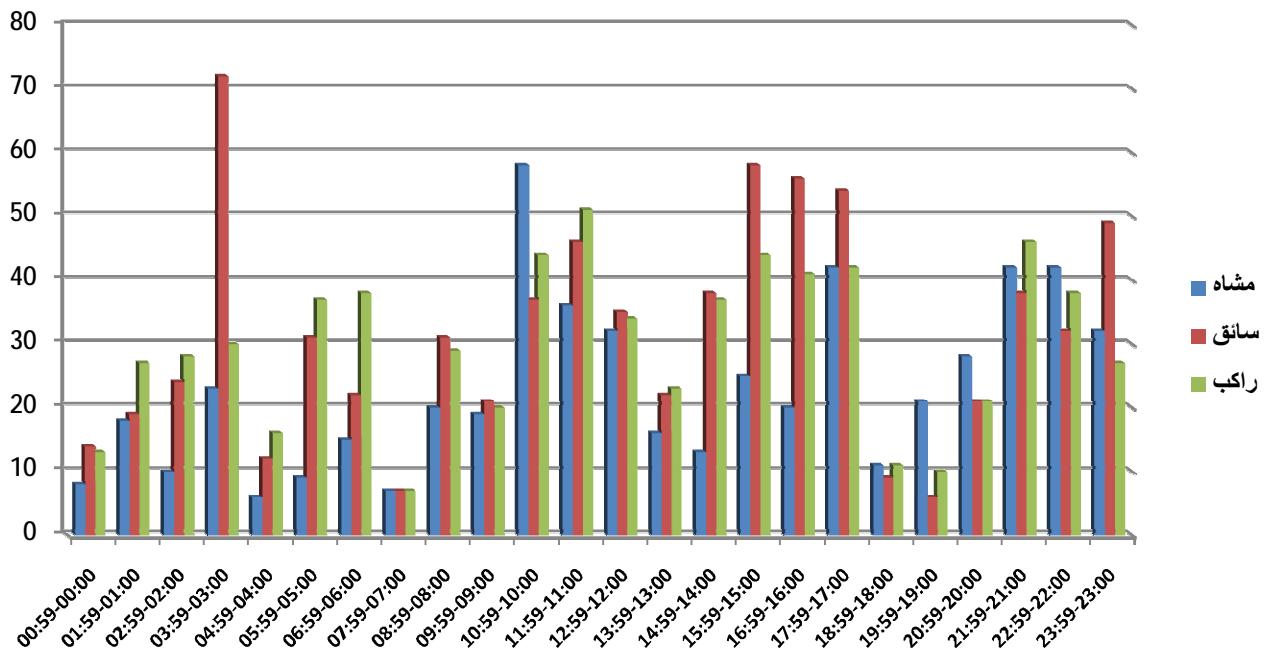


شكلت الوفيات للفترة الزمنية (7-9) صباحاً ما بنسبة (6,74%) من مجموع الوفيات العام
شكلت الوفيات للفترة الزمنية (2-4) مساءً ما نسبته (6,74%) من مجموع الوفيات العام

4. الإصابات البليغة في الحوادث حسب الوقت ومستعمل الطريق للعام 2015م

الجدول رقم (16)

راكب دراجة نارية	راكب صندوق الشحن	راكب الباص	المقاعد الخلفية	بجانب السائق	سائق	مشاة	المجموع	الوقت
0	0	0	4	9	14	8	35	00:00 – 00:59
0	0	0	10	17	19	18	64	01:00 – 01:59
0	1	0	12	15	24	10	62	02:00 – 02:59
0	0	0	2	28	72	23	125	03:00 – 03:59
0	0	0	7	9	12	6	34	04:00 – 04:59
0	0	0	13	24	31	9	77	05:00 – 05:59
0	0	2	17	19	22	15	75	06:00 – 06:59
0	0	5	0	2	7	7	21	07:00 – 07:59
0	0	0	6	23	31	20	80	08:00 – 08:59
0	0	3	3	14	21	19	60	09:00 - 09:59
0	1	4	8	31	37	58	139	10:00 – 10:59
0	0	0	21	30	46	36	133	11:00 – 11:59
0	0	0	14	20	35	32	101	12:00 - 12:59
0	2	0	6	15	22	16	61	13:00 – 13:59
0	1	0	16	20	38	13	88	14:00 – 14:59
0	1	5	15	23	58	25	127	15:00 - 15:59
1	0	1	16	23	56	20	117	16:00 – 16:59
0	1	1	23	17	54	42	138	17:00 – 17:59
0	0	0	5	6	9	11	31	18:00 - 18:59
0	2	2	4	2	6	21	37	19:00 – 19:59
0	1	1	2	17	21	28	70	20:00 – 20:59
0	2	1	23	20	38	42	126	21:00 - 21:59
2	0	0	15	21	32	42	112	22:00 – 22:59
0	1	0	5	21	49	32	108	23:00 – 23:59
3	13	25	247	426	754	553	2021	المجموع

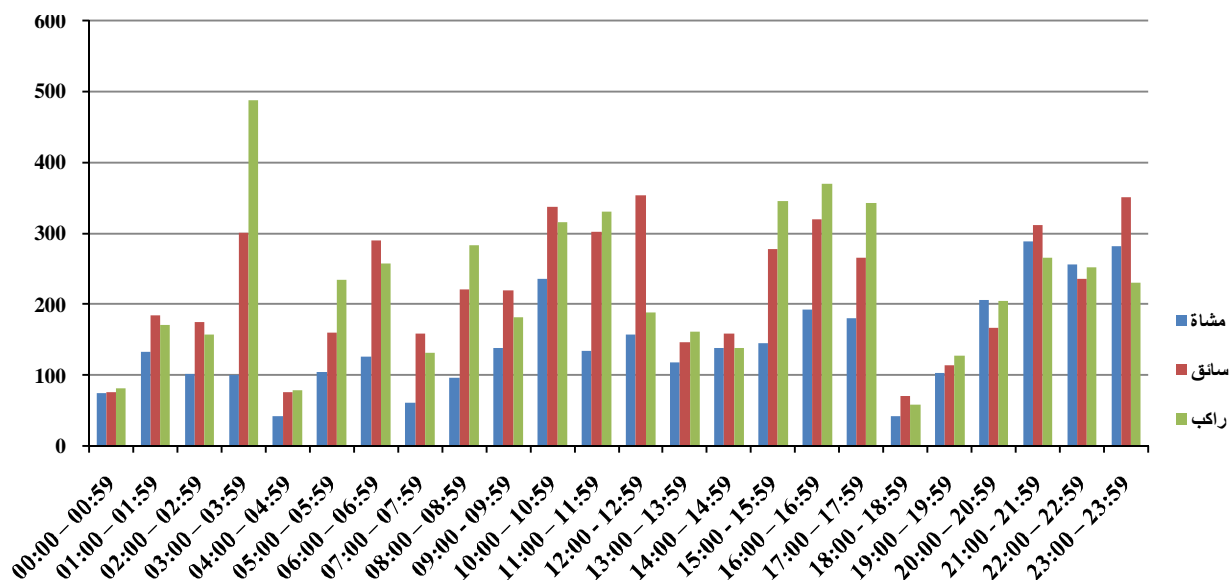


شكلت الإصابات البليغة للفترة الزمنية (7 - 9) صباحاً مانسبته (5%) من مجموع الإصابات البليغة العام .
شكلت الإصابات البليغة للفترة الزمنية (2-4) مساءً مانسبته (10,64%) من مجموع الإصابات البليغة العام.

5. الإصابات البسيطة في الحوادث حسب الوقت ومستعمل الطريق للعام 2015م

الجدول رقم (17)

الوقت	المجموع	مشاة	سائق	بجانب السائق	المقاعد الخلفية	ركاب الباص	ركاب صندوق الشحن	راكب دراجة نارية
00:00 – 00:59	231	74	76	59	22	0	0	0
01:00 – 01:59	488	133	184	79	61	11	3	0
02:00 – 02:59	434	102	175	101	52	4	0	0
03:00 – 03:59	888	100	301	255	229	2	1	0
04:00 – 04:59	196	42	76	48	23	6	1	0
05:00 – 05:59	498	104	160	123	109	2	0	0
06:00 – 06:59	673	126	290	189	57	11	0	0
07:00 – 07:59	351	61	158	53	42	36	1	0
08:00 – 08:59	600	96	221	198	72	11	2	0
09:00 – 09:59	539	138	220	109	56	16	0	1
10:00 – 10:59	889	236	337	232	77	4	3	0
11:00 – 11:59	767	134	302	129	190	8	4	0
12:00 – 12:59	698	157	353	108	79	1	0	1
13:00 – 13:59	425	118	146	91	66	1	2	2
14:00 – 14:59	435	138	159	89	46	2	1	1
15:00 – 15:59	769	145	278	164	134	46	2	1
16:00 – 16:59	882	193	319	194	141	28	7	2
17:00 – 17:59	789	180	266	196	124	10	13	1
18:00 – 18:59	171	42	71	33	20	1	3	2
19:00 – 19:59	344	103	114	77	42	4	4	2
20:00 – 20:59	577	206	167	94	87	20	3	1
21:00 – 21:59	867	289	312	124	129	5	8	2
22:00 – 22:59	744	256	236	146	105	0	1	1
23:00 – 23:59	863	282	351	201	27	0	2	2
المجموع	14118	3455	5272	3092	1990	229	61	19

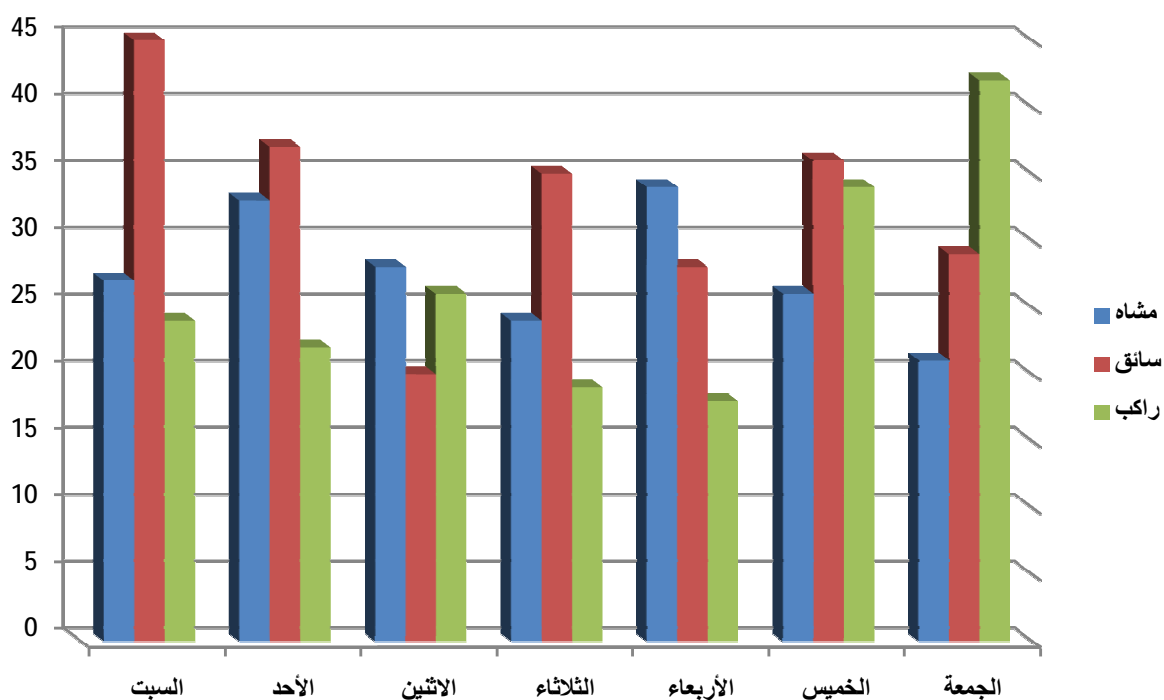


شكلت الإصابات البسيطة في الفترة الزمنية (7-9) صباحاً مانسبته (6,74%) من مجموع الإصابات البسيطة العام.
شكلت الإصابات البسيطة في الفترة الزمنية (2-4) مساءً مانسبته (8,53%) من مجموع الإصابات البسيطة العام.

6. الوفيات حسب أيام الأسبوع و مستخدم الطريق للعام 2015م

الجدول رقم (18)

اليوم	الاجموع	مشاة	سائق	بجانب السائق	المقاعد الخلفية	ركاب الباص	ركاب صندوق الشحن	دراجة نارية
السبت	96	27	45	15	9	0	0	0
الأحد	92	33	37	12	10	0	0	0
الاثنين	74	28	20	15	11	0	0	0
الثلاثاء	78	24	35	14	4	0	1	0
الأربعاء	80	34	28	14	4	0	0	0
الخميس	96	26	36	20	14	0	0	0
الجمعة	92	21	29	25	14	1	2	0
الاجموع	608	193	230	115	66	1	3	0

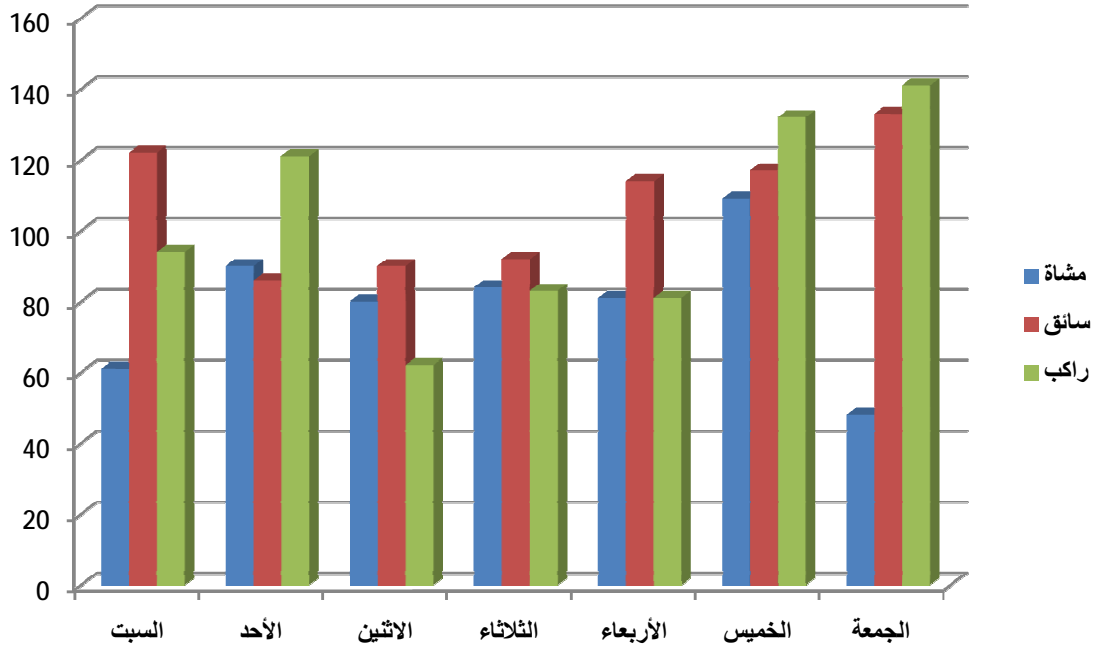


سجلت ايام السبت والخميس اكبر عدد من الوفيات وبنسبة (15,79%) لكل منهما من مجموع الوفيات العام.

7. الإصابات البليغة في الحوادث حسب أيام الأسبوع ومستعمل الطريق للعام 2015م

الجدول رقم (19)

اليوم	المجموع	مشاة	سائق	بجانب السائق	المقاعد الخلفية	ركاب الباص	ركاب صندوق الشحن	دراجة نارية
السبت	277	61	122	53	37	1	2	1
الأحد	297	90	86	65	46	5	4	1
الاثنين	232	80	90	41	14	2	4	1
الثلاثاء	259	84	92	50	28	4	1	0
الأربعاء	276	81	114	54	23	4	0	0
الخميس	358	109	117	84	43	3	2	0
الجمعة	322	48	133	79	56	6	0	0
المجموع	2021	553	754	426	247	25	13	3

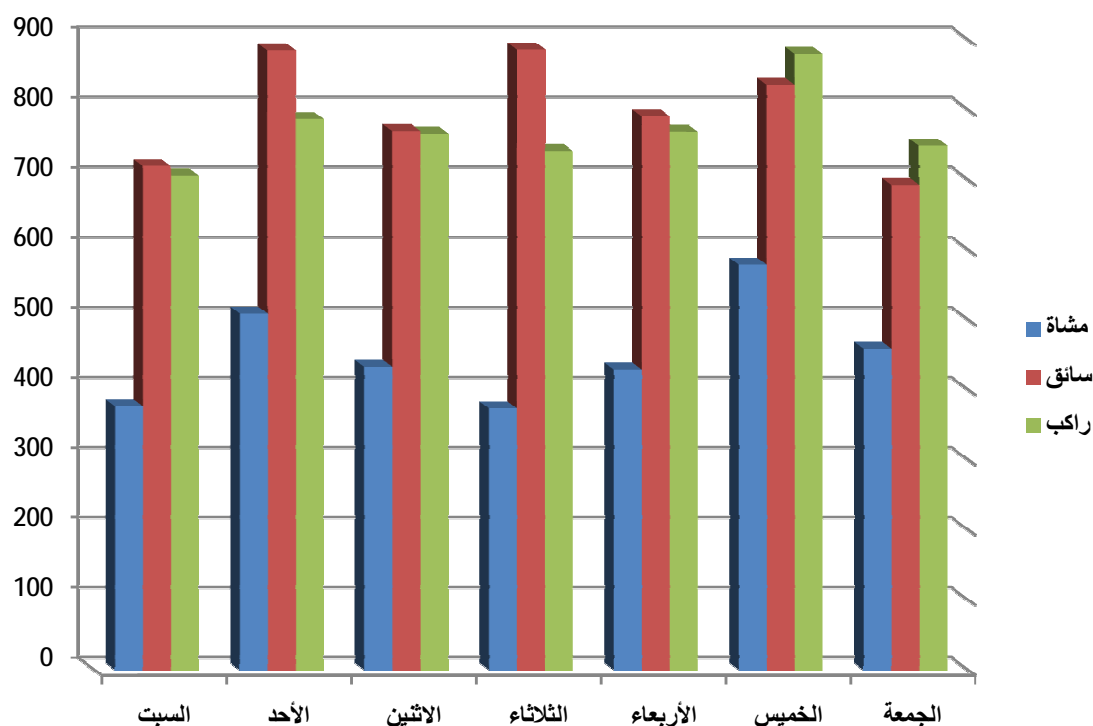


وقع يوم الخميس أكبر عدد من الإصابات البليغة الناتجة من الحوادث المرورية وبنسبة (17,71%)

8. الإصابات البسيطة حسب أيام الأسبوع و مستخدم الطريق للعام 2015م

الجدول رقم (20)

اليوم	الاجموع	مشاة	سائق	بجانب السائق	المقاعد الخلفية	ركاب الباص	ركاب صندوق الشحن	درجة نارية
السبت	1800	376	719	400	267	25	13	0
الأحد	2178	508	884	439	288	41	15	3
الاثنين	1966	432	769	470	234	50	6	5
الثلاثاء	1998	373	885	465	242	14	16	3
الأربعاء	1986	428	790	365	338	57	4	4
الخميس	2292	578	835	563	284	29	2	1
الجمعة	1898	458	692	390	337	13	5	3
الاجموع	14118	3153	5574	3092	1990	229	61	19

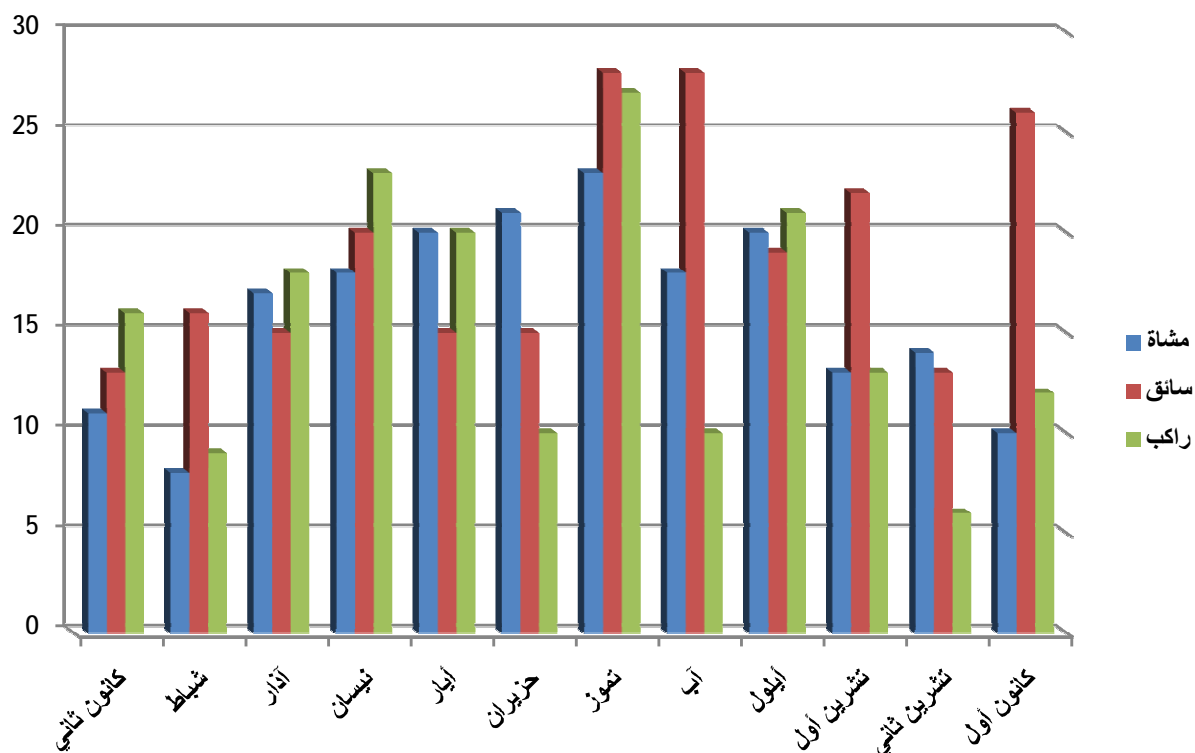


وقع يوم الخميس أكبر عدد من الإصابات البسيطة الناتجة من الحوادث وبنسبة (16,23%)

9. الوفيات حسب الشهر و مستخدم الطريق للعام 2015م

الجدول رقم (21)

الشهر	الاجموع	مشاة	سائق	بجانب السائق	المقاعد الخلفية	راكب الباص	راكب صندوق الشحن	راكب دراجة نارية
كانون ثاني	40	11	13	9	7	0	0	0
شباط	33	8	16	7	1	1	0	0
آذار	50	17	15	12	6	0	0	0
نيسان	61	18	20	12	11	0	0	0
أيار	55	20	15	10	10	0	0	0
حزيران	46	21	15	7	3	0	0	0
تموز	78	23	28	14	12	0	1	0
آب	56	18	28	7	3	0	0	0
أيلول	60	20	19	13	7	0	1	0
تشرين أول	48	13	22	12	1	0	0	0
تشرين ثاني	33	14	13	4	1	0	1	0
كانون أول	48	10	26	8	4	0	0	0
الاجموع	608	193	230	115	66	1	3	0

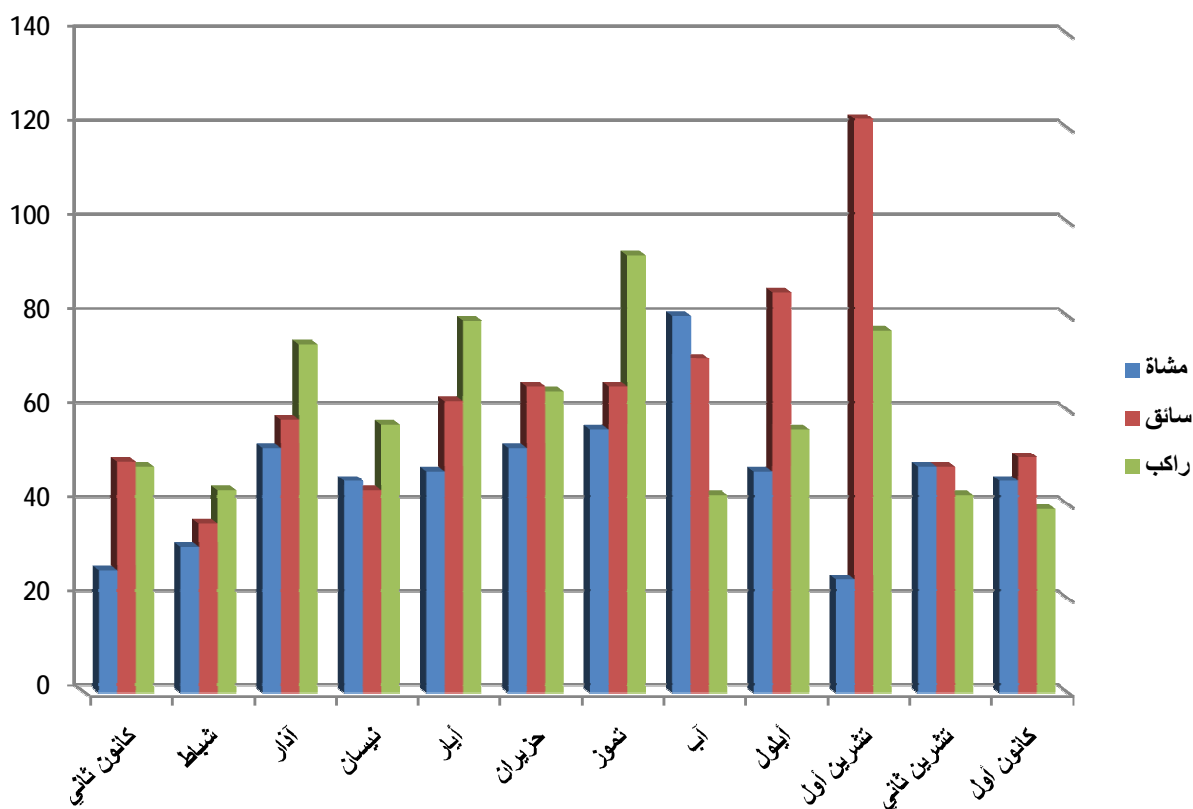


وقع في شهر تموز أكبر عدد من الوفيات الناتجة من الحوادث المرورية وبنسبة (12,8%) من مجموع الوفيات الكلي

10. الإصابات البليغة حسب الشهر و مستخدم الطريق للعام 2015م

الجدول رقم (22)

الشهر	الاجموع	مشاة	سائق	بجانب السائق	المقاعد الخلفية	ركاب الباص	ركاب صندوق الشحن	راكب دراجة نارية
كانون ثاني	123	26	49	29	19	0	0	0
شباط	110	31	36	24	18	0	1	0
آذار	184	52	58	41	27	5	1	0
نيسان	145	45	43	31	23	1	1	1
أيار	188	47	62	42	26	8	1	2
حزيران	181	52	65	36	27	0	1	0
تموز	214	56	65	49	41	1	2	0
آب	193	80	71	31	10	0	1	0
أيلول	188	47	85	42	10	1	3	0
تشرين أول	223	24	122	46	23	8	0	0
تشرين ثاني	138	48	48	29	12	0	1	0
كانون أول	134	45	50	26	11	1	1	0
الاجموع	2021	553	754	426	247	25	13	3

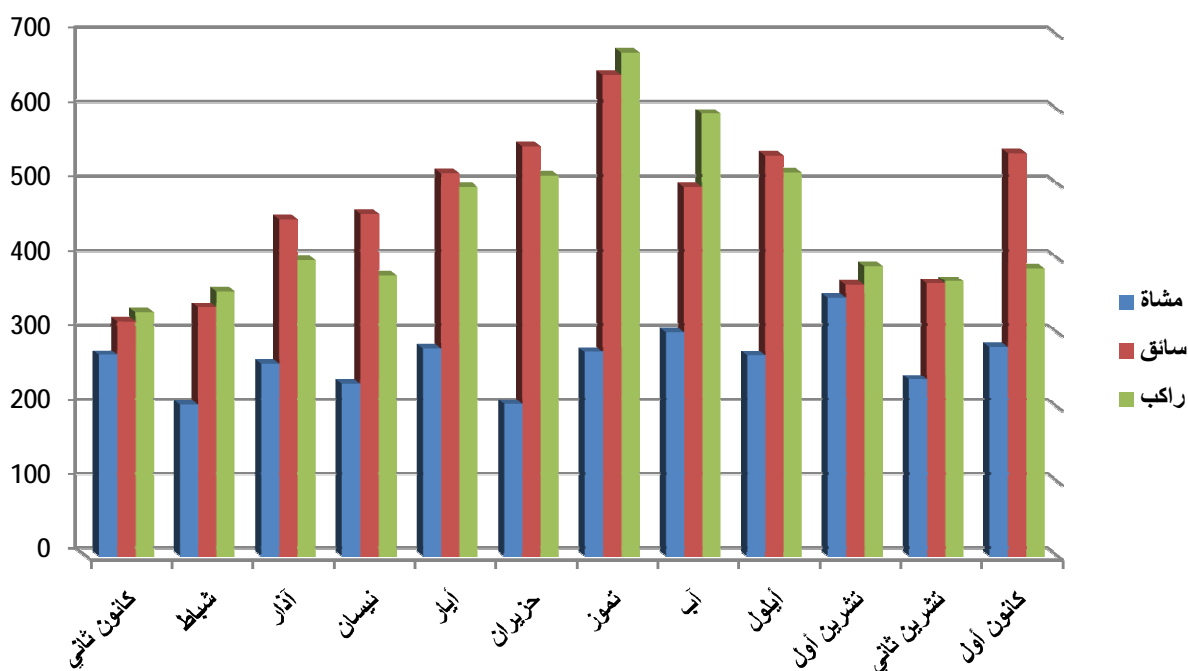


سجل شهر تشرين أول أكبر عدد من الإصابات البليغة الناتجة من الحوادث المرورية وبنسبة (11,03%)

11. الإصابات البسيطة حسب الشهر و مستخدم الطريق للعام 2015م

الجدول رقم (23)

الشهر	الاجموع	مشاة	سائق	بجانب السائق	المقاعد الخلفية	ركاب الباص	ركاب صندوق الشحن	راكب دراجة نارية
كانون ثاني	912	270	315	175	135	11	3	3
شباط	892	203	334	187	160	0	8	0
آذار	1107	258	452	189	156	43	7	2
نيسان	1067	231	459	217	153	2	2	3
أيار	1288	279	514	261	184	48	1	1
حزيران	1265	204	550	324	175	8	2	2
تموز	1596	274	646	361	287	24	2	2
آب	1389	300	495	378	165	43	7	1
أيلول	1322	269	538	346	145	20	3	1
تشرين أول	1100	347	364	201	159	19	9	1
تشرين ثاني	972	237	366	220	136	7	5	1
كانون أول	1208	281	541	233	135	4	12	2
الاجموع	14118	3153	5574	3092	1990	229	61	19

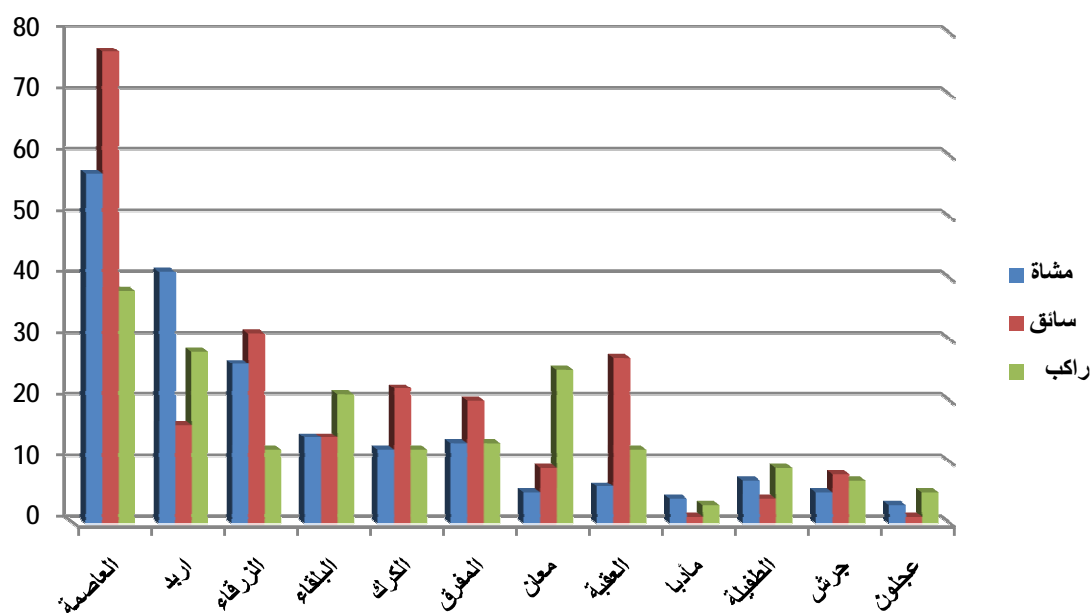


سجل شهر تموز أكبر عدد من الإصابات البسيطة الناتجة من الحوادث المرورية وبنسبة (11,3%)

12. الوفيات حسب المحافظة و مستخدم الطريق للعام 2015م

الجدول رقم (24)

راكب دراجة نارية	راكب صندوق الشحن	راكب الباص	المقاعد الخلفية	بجانب السائق	سائق	مشاة	الاجموع	المحافظة
0	1	1	9	27	77	57	172	العاصمة
0	0	0	9	19	16	41	85	اريد
0	1	0	2	9	31	26	69	الزرقاء
0	0	0	8	13	14	14	49	البلقاء
0	0	0	8	4	22	12	46	الكرك
0	0	0	7	6	20	13	46	المفرق
0	0	0	7	18	9	5	39	معان
0	0	0	4	8	27	6	45	العقبة
0	0	0	1	2	1	4	8	مأدبا
0	1	0	4	4	4	7	20	الطفيلة
0	0	0	5	2	8	5	20	جرش
0	0	0	2	3	1	3	9	عجلون
0	3	1	66	115	230	193	608	الاجموع

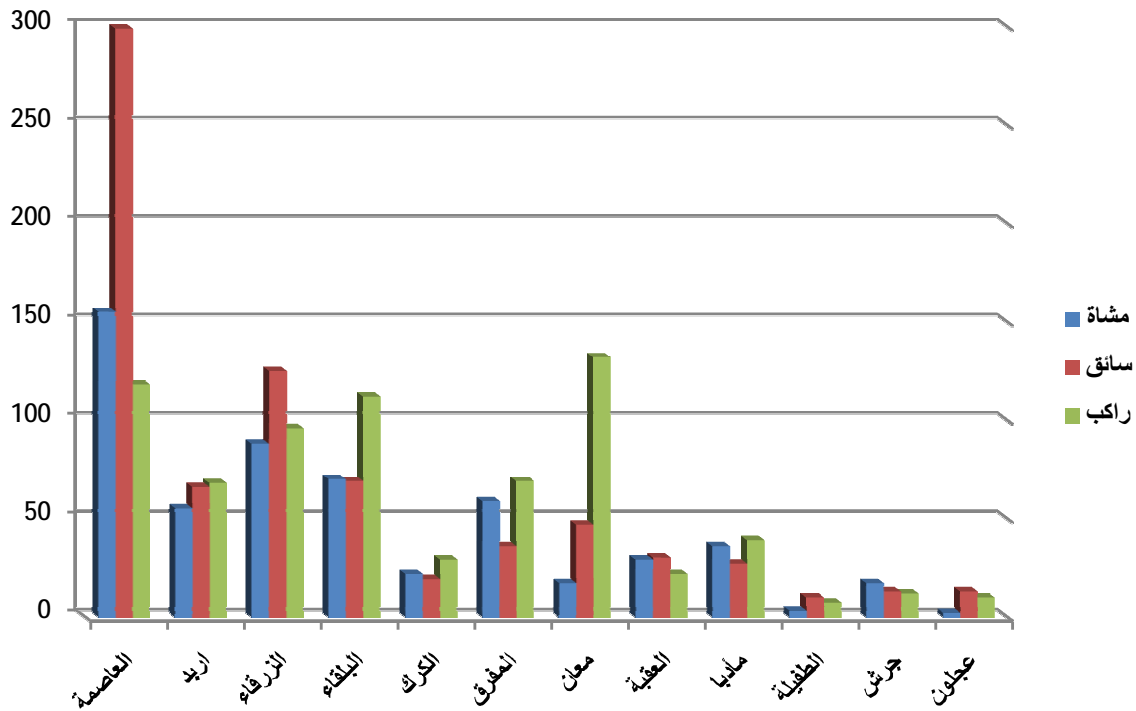


سجلت محافظة العاصمة أكبر عدد من الوفيات وبنسبة (28,29%)

13. الإصابات البليغة حسب المحافظة و مستخدم الطريق للعام 2015م

الجدول رقم (25)

راكب دراجة نارية	راكب صندوق الشحن	راكب الباص	المقاعد الخلفية	بجانب السائق	سائق	مشاة	الاجموع	المحافظة
1	2	0	39	76	299	155	572	العاصمة
0	3	6	9	50	66	55	189	اريد
0	0	3	31	62	125	88	309	الزرقاء
1	3	1	37	70	69	70	251	البلقاء
0	0	3	11	15	19	22	70	الكرك
0	1	1	30	37	36	59	164	المفرق
1	2	5	58	66	47	17	196	معان
0	1	4	3	14	30	29	81	العقبة
0	0	0	18	21	27	36	102	مأدبا
0	1	2	1	3	10	3	20	الطفيلة
0	0	0	5	7	13	17	42	جرش
0	0	0	5	5	13	2	25	عجلون
3	13	25	247	426	754	553	2021	الاجموع

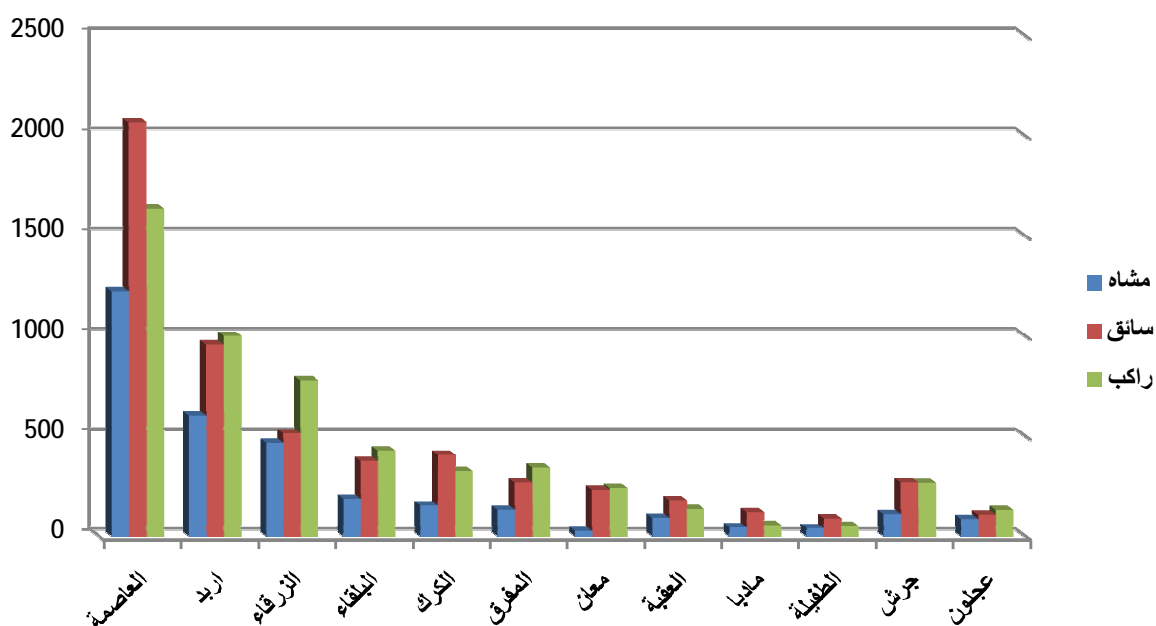


سجلات محافظة العاصمة أكبر عدد من الإصابات البليغة وبنسبة (28,3%)

14. الإصابات البسيطة حسب المحافظة و مستخدم الطريق للعام 2015م

الجدول رقم (26)

محافظة	الاجموع	مشاة	سائق	بجانب السائق	المقاعد الخلفية	ركاب الباص	ركاب صندوق الشحن	راكب دراجة نارية
العاصمة	4922	1221	2064	1013	580	27	10	7
اريد	2558	601	957	512	390	86	8	4
الزرقاء	1759	466	513	458	265	42	10	5
البلقاء	990	187	375	264	152	2	8	2
الكرك	885	153	406	205	98	15	8	0
المفرق	740	131	266	131	195	12	5	0
معان	496	25	231	157	56	21	6	0
العقبة	406	91	180	70	43	19	2	1
مأدبا	219	44	119	43	12	0	1	0
الطفيلة	179	40	88	29	17	4	1	0
جرش	642	109	268	148	117	0	0	0
عجلون	322	85	107	62	65	1	2	0
الاجموع	14118	3153	5574	3092	1990	229	61	19

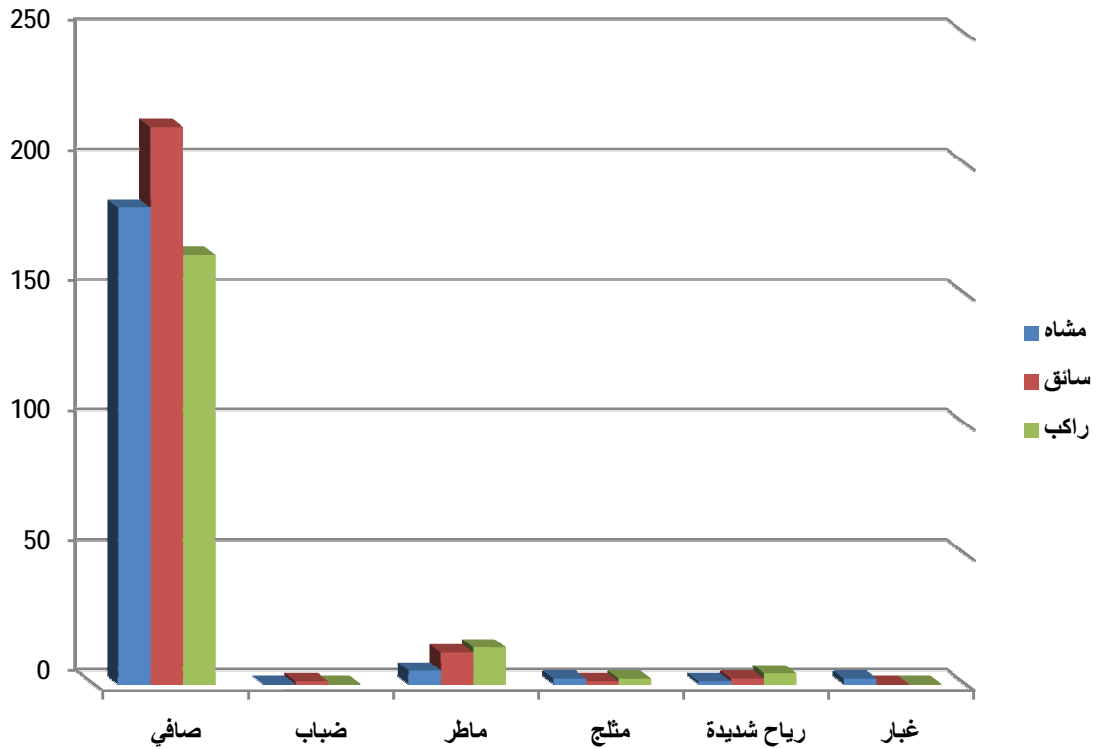


سجلت محافظة العاصمة أكبر عدد من الإصابات البسيطة وبنسبة (34,86%)

15. الوفيات حسب حالة الطقس و مستخدم الطريق للعام 2015م

الجدول رقم (27)

ركاب الدراجة النارية	ركاب صندوق الشحن	ركاب الباص	المقاعد الخلفية	بجانب السائق	سائق	مشاة	المجموع	حالة الطقس
0	0	0	58	107	214	183	562	صافي
0	0	0	0	0	1	0	1	ضباب
0	0	1	8	5	12	5	31	ماطر
0	1	0	0	1	1	2	5	مثلج
0	2	0	0	2	2	1	7	رياح شديدة
0	0	0	0	0	0	2	2	غبار
0	3	1	66	115	230	193	608	المجموع

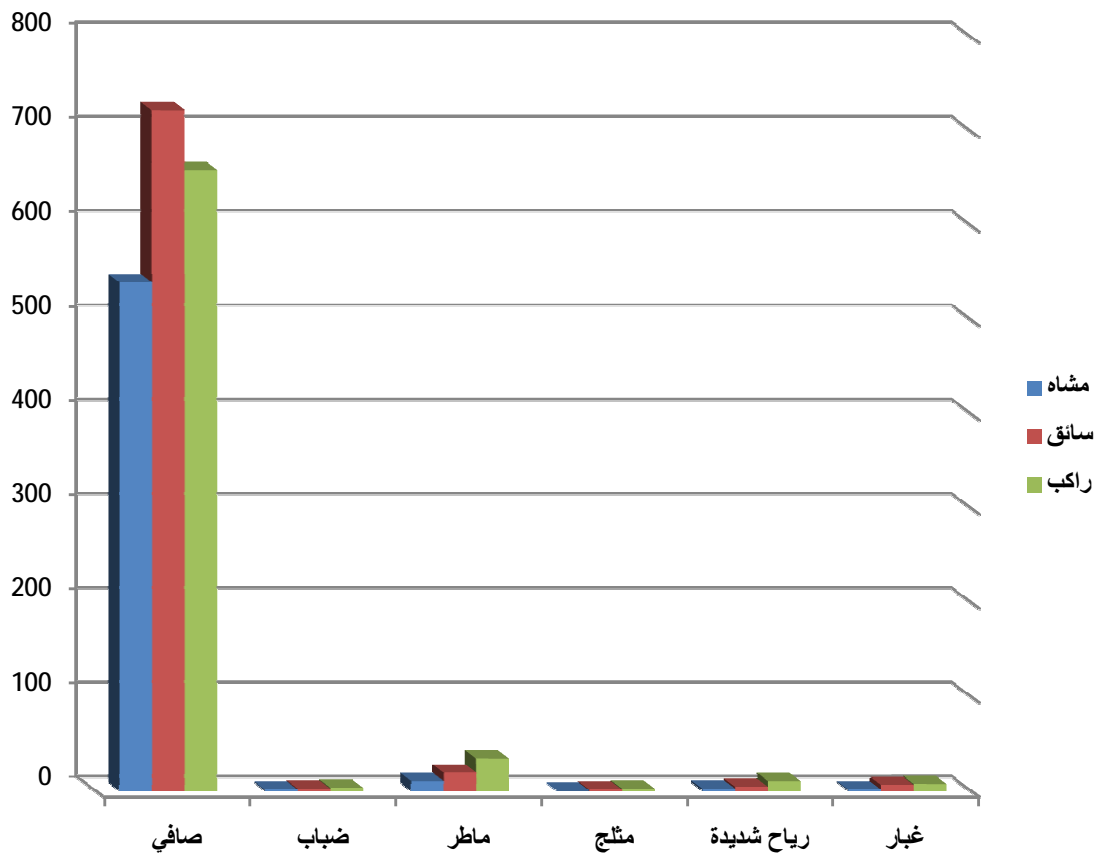


سجلت حالة الطقس الصافي اكبر عدد من مجموع الوفيات الكلي وبنسبة (92,43%).

16. الإصابات البليغة حسب حالة الطقس و مستخدم الطريق للعام 2015م

الجدول رقم (28)

ركاب الدراجة النارية	ركاب صندوق الشحن	ركاب الباص	المقاعد الخلفية	بجانب السائق	سائق	مشاة	المجموع	حالة الطقس
3	11	25	220	399	722	539	1919	صافي
0	0	0	2	1	2	1	6	ضباب
0	0	0	19	15	19	10	63	ماطر
0	0	0	1	1	1	0	3	مثلج
0	0	0	3	7	4	2	16	رياح شديدة
0	2	0	2	3	6	1	14	غبار
3	13	25	247	426	754	553	2021	المجموع

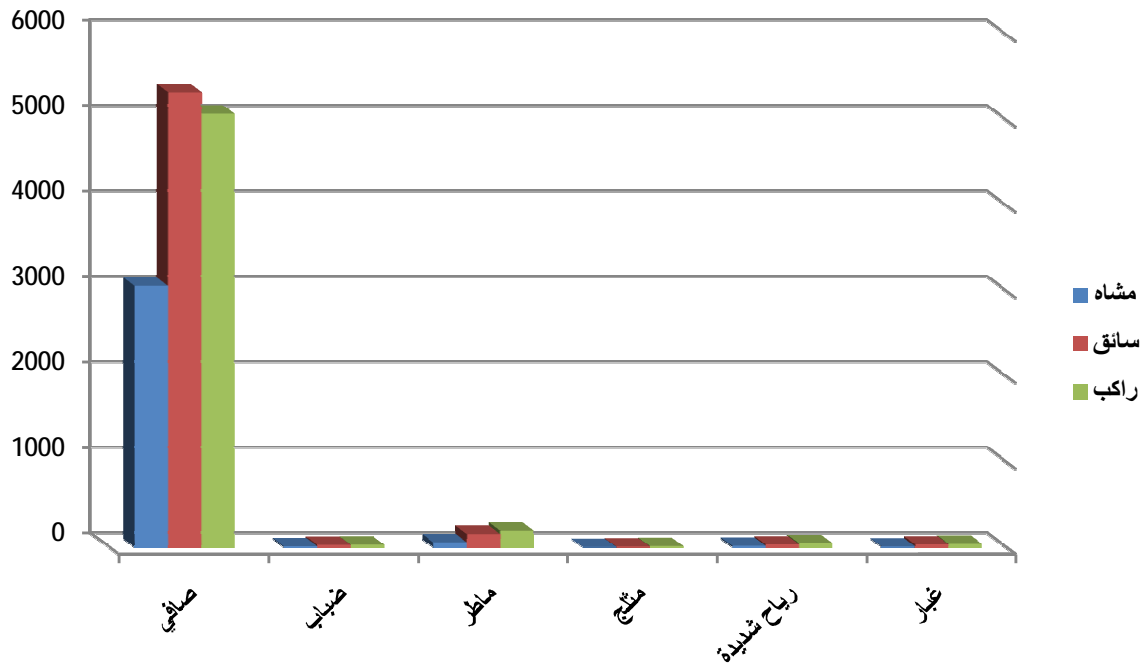


سجلت حالة الطقس الصافي اكبر عدد من مجموع الإصابات البليغة الكلي وبنسبة (94,95%)

17. الإصابات البسيطة حسب حالة الطقس و مستخدم الطريق للعام 2015م

الجدول رقم (29)

ركاب الدراجة النارية	ركاب صندوق الشحن	ركاب الباص	المقاعد الخلفية	بجانب السائق	سائق	مشاة	المجموع	حالة الطقس
11	56	225	1874	2907	5321	3058	13460	صافي
0	0	1	10	19	27	11	68	ضباب
7	1	3	75	106	154	57	396	ماطر
1	0	0	4	8	8	3	23	مثلج
0	2	0	12	30	32	16	92	رياح شديدة
0	2	0	15	22	32	8	79	غيار
19	61	229	1990	3092	5574	3153	14118	المجموع

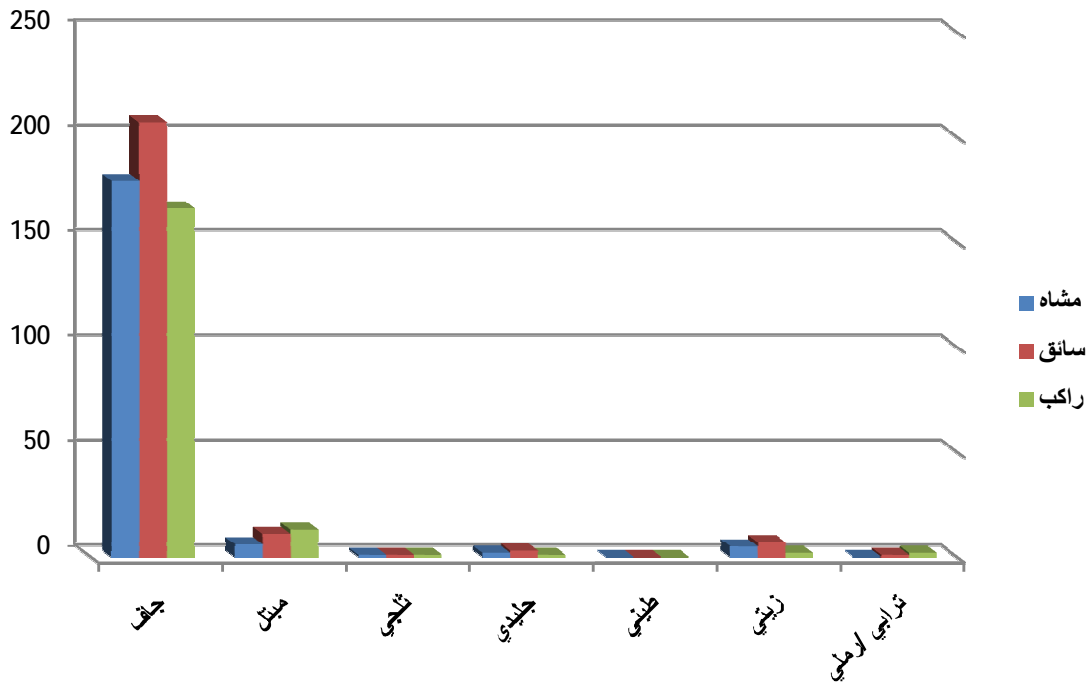


سجلت حالة الطقس الصافي أكبر عدد من الإصابات البسيطة وبنسبة (95,34%)

18. الوفيات حسب حالة سطح الطريق و مستخدم الطريق للعام 2015م

الجدول رقم (30)

حالة سطح الطريق	المجموع	مشاة	سائق	بجانب السائق	المقاعد الخلفية	ركاب الباص	ركاب صندوق الشحن	ركاب الدراجة النارية
جاف	552	179	207	107	56	0	3	0
مبتل	30	6	11	4	8	1	0	0
ثلجي	3	1	1	1	0	0	0	0
جليدي	6	2	3	1	0	0	0	0
طيني	0	0	0	0	0	0	0	0
زيتي	14	5	7	1	1	0	0	0
تراي /ارملي	3	0	1	1	1	0	0	0
المجموع	608	193	230	115	66	1	3	0

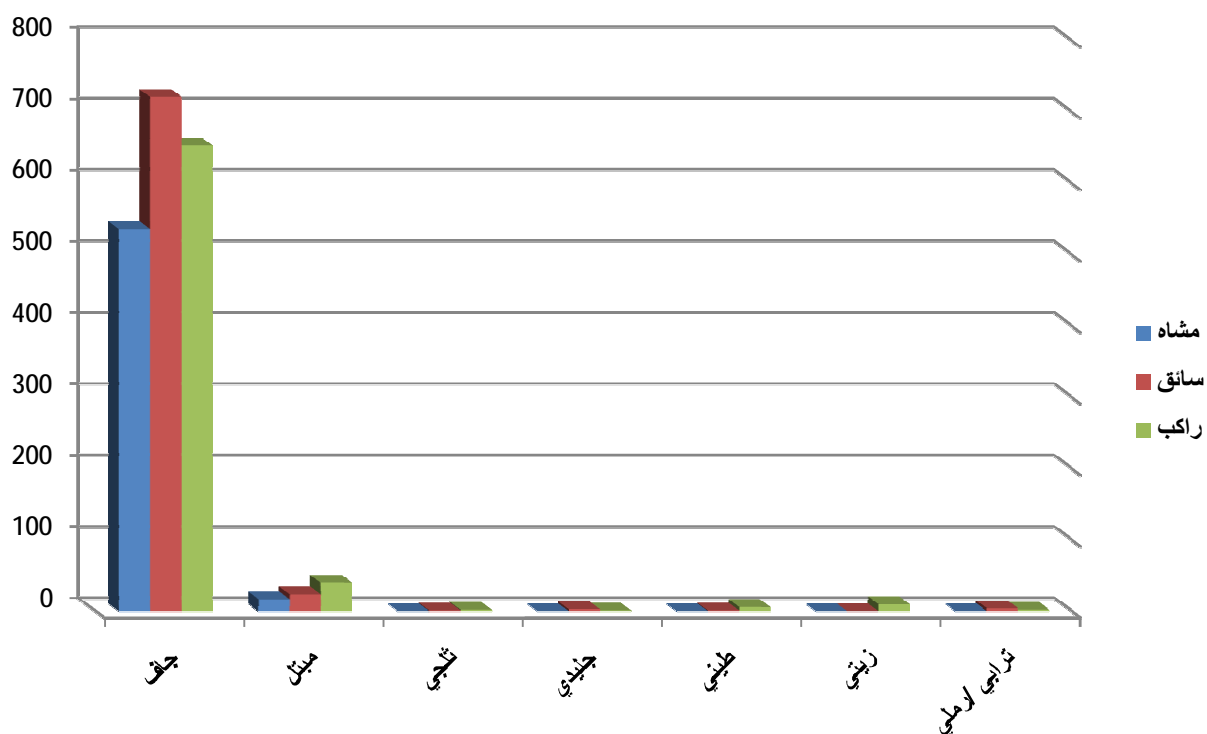


سجلت حالة سطح الطريق الجاف أكبر عدد من الوفيات وبنسبة (90,79%) من مجموع الوفيات الكلي

19. الإصابات البليغة حسب حالة سطح الطريق و مستخدم الطريق للعام 2015م

الجدول رقم (31)

حالة سطح الطريق	المجموع	مشاة	سائق	بجانب السائق	المقاعد الخلفية	ركاب الباص	ركاب صندوق الشحن	ركاب الدراجة النارية
جاف	1910	536	721	404	214	20	12	3
مبتل	81	17	24	18	19	2	1	0
ثلجي	3	0	1	1	1	0	0	0
جليدي	4	0	3	1	0	0	0	0
طيني	7	0	1	1	5	0	0	0
زيتي	10	0	0	0	7	3	0	0
تراي /ارملي	6	0	4	1	1	0	0	0
المجموع	2021	553	754	426	247	25	13	3

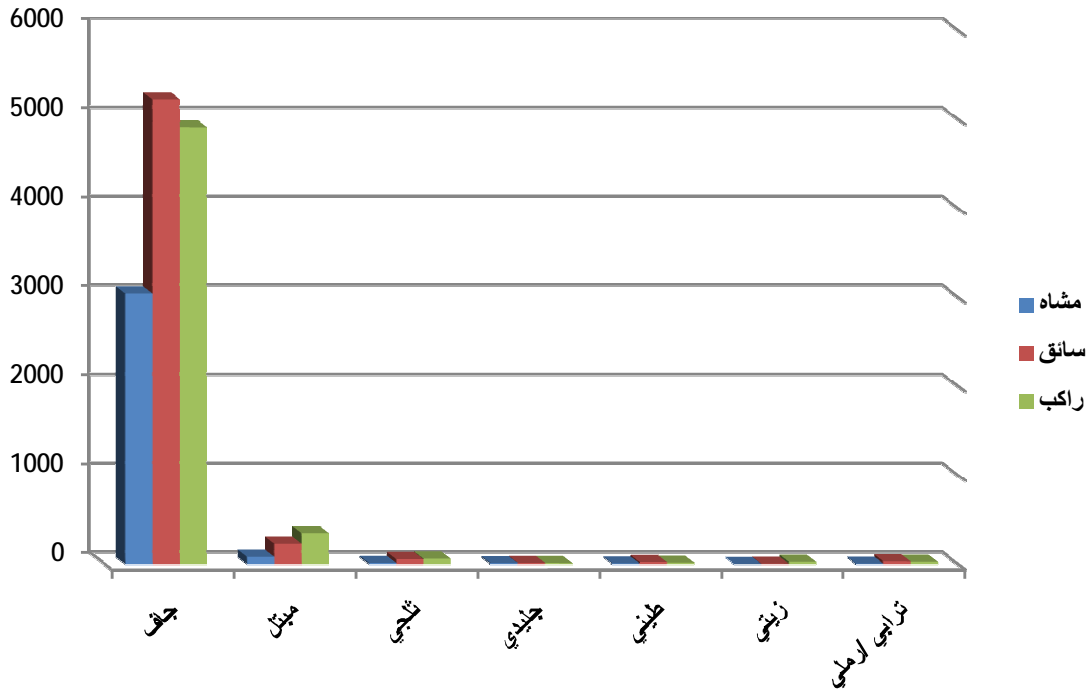


سجلت حالة سطح الطريق الجاف أكبر عدد من الإصابات البليغة وبنسبة (94,5%) من مجموع الإصابات البليغة الكلي

20. الإصابات البسيطة حسب حالة سطح الطريق و مستخدم الطريق للعام 2015م

الجدول رقم (32)

ركاب الدراجة النارية	ركاب صندوق الشحن	ركاب الباص	المقاعد الخلفية	بجانب السائق	سائق	مشاة	الاجموع	حالة سطح الطريق
17	60	127	1851	2853	5220	3039	13167	جاف
1	0	62	112	169	231	80	655	مبتل
0	0	17	13	31	55	13	129	تلجى
0	0	0	2	9	13	10	34	جليدي
0	0	0	5	11	22	6	44	طيني
0	0	23	2	1	3	0	29	زيتي
1	1	0	5	18	30	5	60	تراي /ارملي
19	61	229	1990	3092	5574	3153	14118	الاجموع

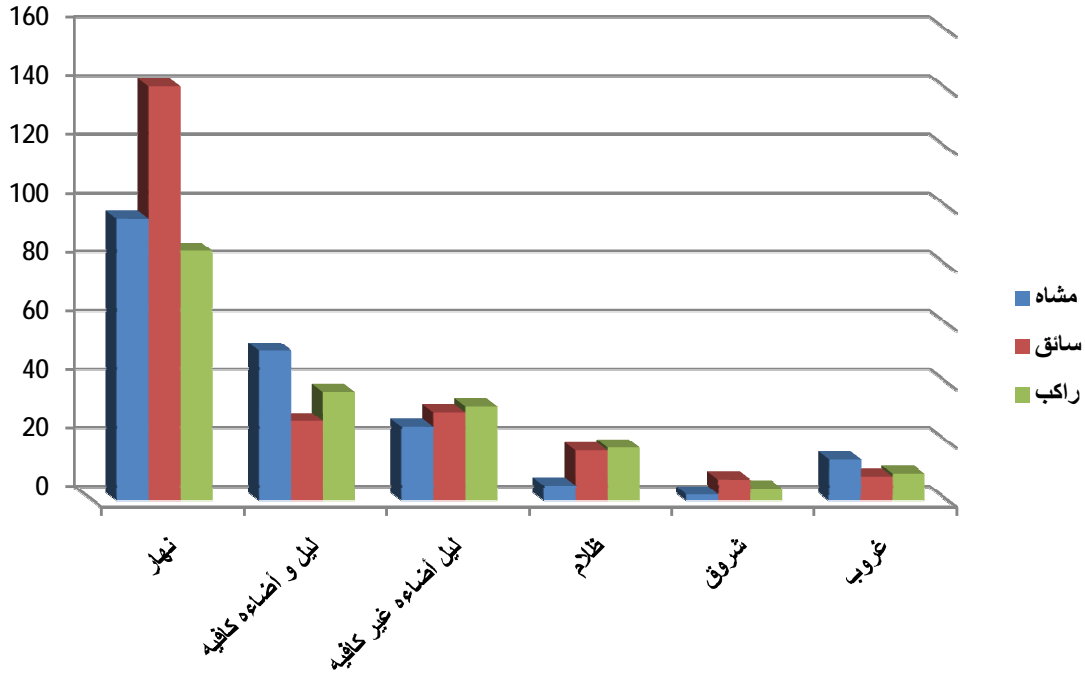


سجلت حالة سطح الطريق الجاف أكبر عدد من الإصابات البسيطة
وبنسبة (93,26%) من مجموع الإصابات البسيطة الكلي

21. الوفيات حسب درجة الإضاءة و مستخدم الطريق للعام 2015م

الجدول رقم (33)

ركاب الدراجة النارية	ركاب صندوق الشحن	ركاب الباص	المقاعد الخلفية	بجانب السائق	سائق	مشاة	المجموع	درجة الإضاءة
0	2	1	23	59	141	96	322	نهار
0	0	0	15	22	27	51	115	ليل وإضاءة كافية
0	1	0	14	17	30	25	87	ليل وإضاءة غير كافية
0	0	0	8	10	17	5	40	ظلام
0	0	0	2	2	7	2	13	شروق
0	0	0	4	5	8	14	31	غروب
0	3	1	66	115	230	193	608	المجموع

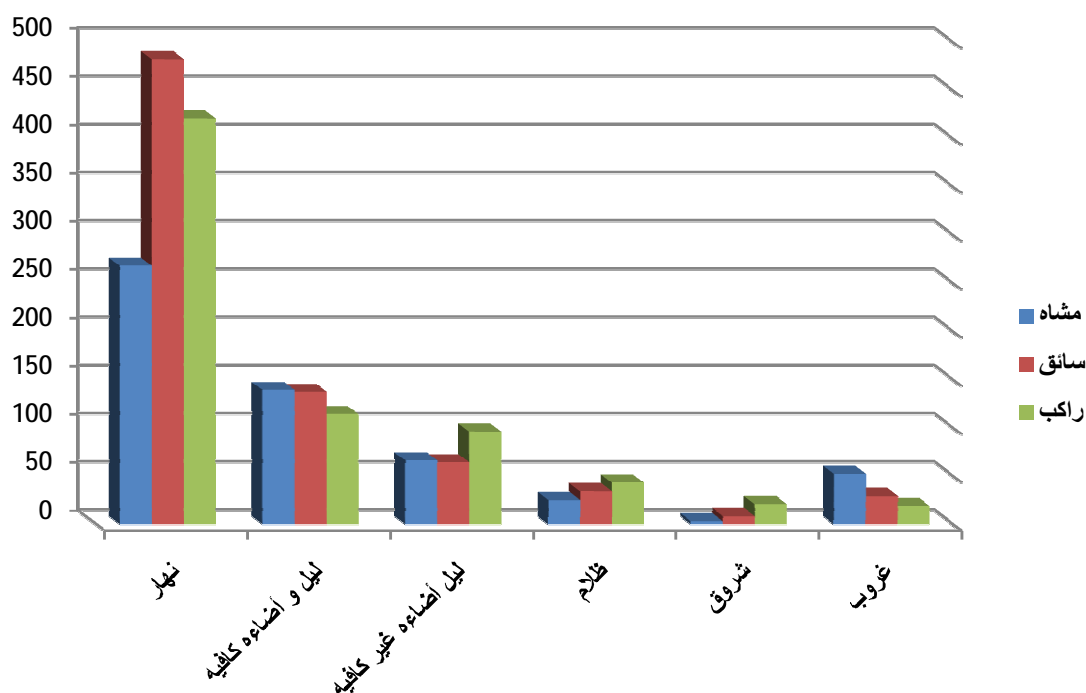


سجلت درجة إضاءة النهار أكبر عدد من الوفيات وبنسبة (52,96%) من مجموع الوفيات الكلي.

22. الإصابات البليغة حسب درجة الإضاءة و مستخدم الطريق للعام 2015م

الجدول رقم (34)

ركاب الدراجة النارية	ركاب صندوق الشحن	ركاب الباص	المقاعد الخلفية	بجانب السائق	سائق	مشاة	المجموع	درجة الإضاءة
1	6	21	150	243	482	268	1171	نهار
0	4	0	34	76	137	139	390	ليل وإضاءة كافية
1	3	0	33	59	64	66	226	ليل وإضاءة غير كافية
1	0	0	15	27	34	25	102	ظلام
0	0	4	9	8	8	3	32	شروق
0	0	0	6	13	29	52	100	غروب
3	13	25	247	426	754	553	2021	المجموع

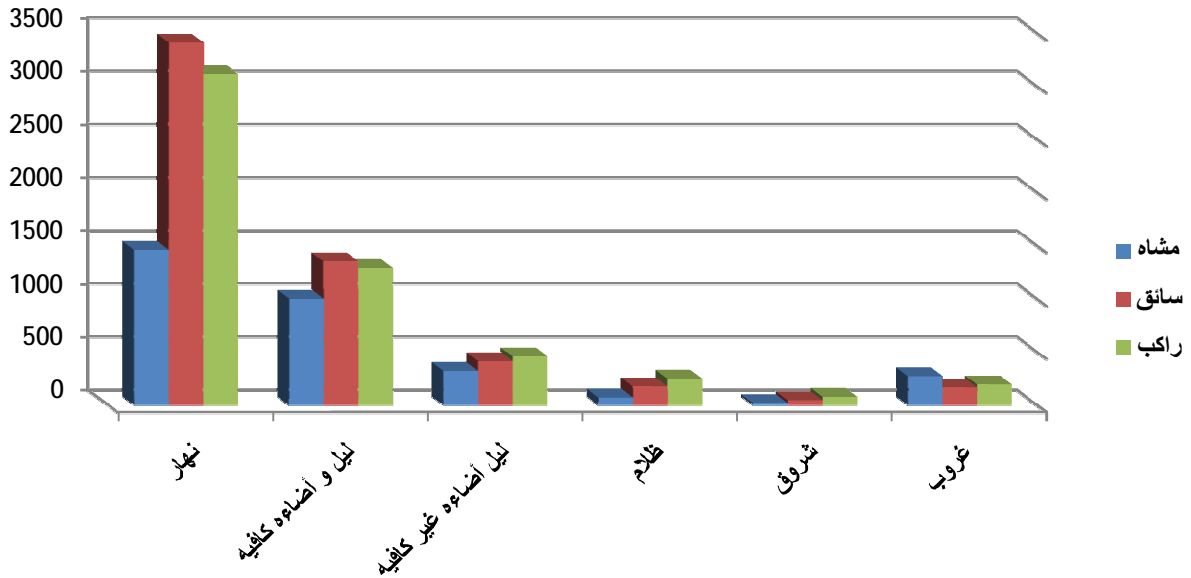


سجلت درجة إضاءة النهار أكبر عدد من الإصابات البليغة وبنسبة (57,94%) من مجموع الإصابات البليغة الكلي

23. الإصابات البسيطة حسب درجة الإضاءة و مستخدم الطريق للعام 2015م

الجدول رقم (35)

ركاب الدراجة النارية	ركاب صندوق الشحن	ركاب الباص	المقاعد الخلفية	بجانب السائق	سائق	مشاة	المجموع	درجة الإضاءة
13	38	175	1104	1785	3411	1462	7988	نهار
4	5	24	529	728	1354	1002	3646	ليل وإضاءة كافية
1	3	7	218	230	414	324	1197	ليل وإضاءة غير كافية
0	3	0	75	173	178	72	501	ظلام
0	0	23	22	35	48	20	148	شروق
1	12	0	42	141	169	273	638	غروب
19	61	229	1990	3092	5574	3153	14118	المجموع

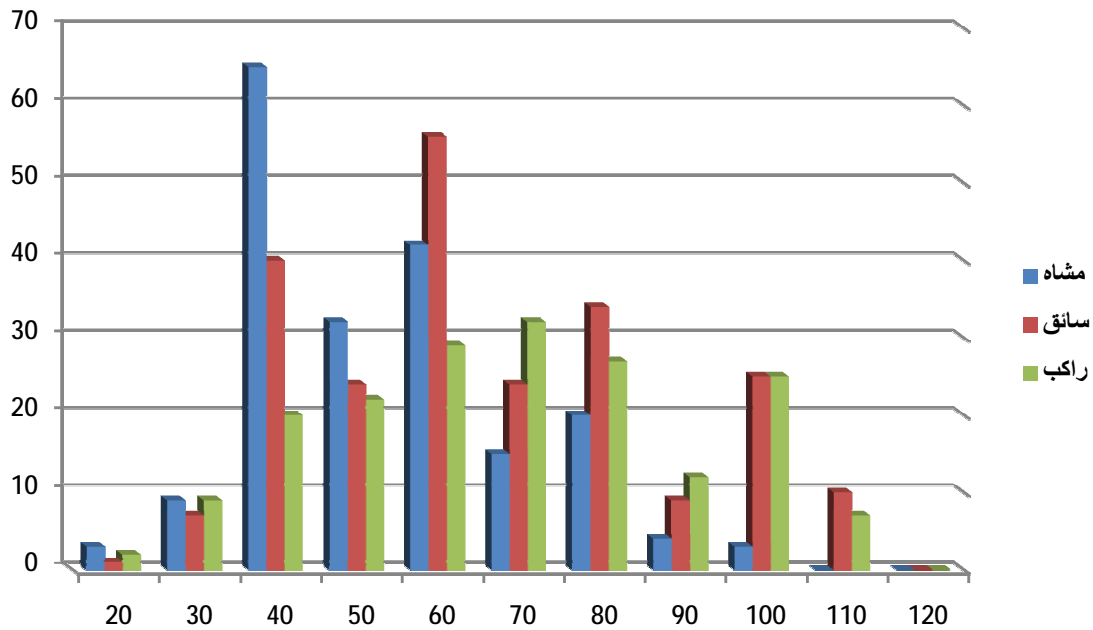


سجلت درجة إضاءة نهار أكبر عدد من الإصابات البسيطة وبنسبة (56,58%) من مجموع الإصابات البسيطة الكلي

24. الوفيات حسب حدود السرعة المقررة و مسخدم الطريق للعام 2015م

الجدول رقم (36)

ركاب الدراجة النارية	ركاب صندوق الشحن	ركاب الباص	المقاعد الخلفية	بجانب السائق	سائق	مشاة	المجموع	حدود السرعة المقررة
0	0	0	1	1	1	3	6	20
0	1	0	1	7	7	9	25	30
0	2	0	5	13	40	65	125	40
0	0	1	6	15	24	32	78	50
0	0	0	11	18	56	42	127	60
0	0	0	15	17	24	15	71	70
0	0	0	9	18	34	20	81	80
0	0	0	5	7	9	4	25	90
0	0	0	9	16	25	3	53	100
0	0	0	4	3	10	0	17	110
0	0	0	0	0	0	0	0	120
0	3	1	66	115	230	193	608	المجموع

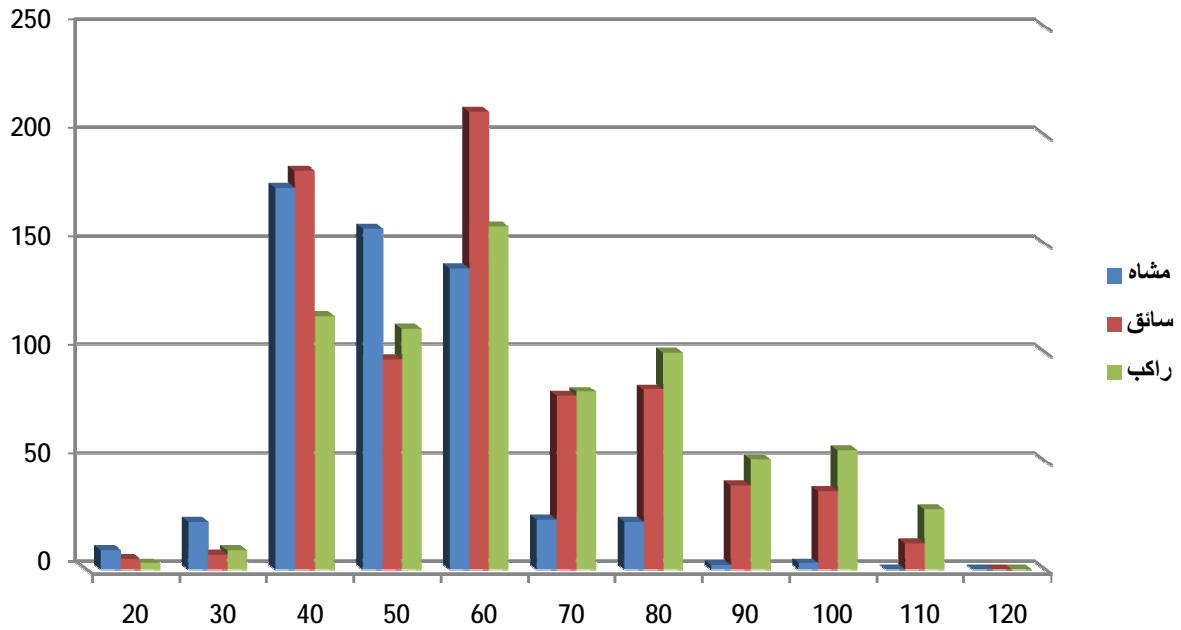


سجلت حدود السرعة على الطريق (60) كم/س أكبر عدد من الوفيات وبنسبة (20,89%) من مجموع الوفيات الكلي

25. الإصابات البليغة حسب حدود السرعة المقررة و مستخدم الطريق للعام 2015م

الجدول رقم (37)

ركاب الدراجة النارية	ركاب صندوق الشحن	ركاب الباص	المقاعد الخلفية	بجانب السائق	سائق	مشاة	المجموع	حدود السرعة المقررة
0	0	0	1	2	5	9	17	20
0	0	0	2	7	7	22	38	30
0	7	5	29	76	184	176	477	40
1	2	1	40	67	97	157	365	50
1	1	3	45	108	211	139	508	60
0	2	10	26	44	80	23	185	70
1	0	2	45	52	83	22	205	80
0	0	0	21	30	39	2	92	90
0	0	4	25	26	36	3	94	100
0	1	0	13	14	12	0	40	110
0	0	0	0	0	0	0	0	120
3	13	25	247	426	754	553	2021	المجموع

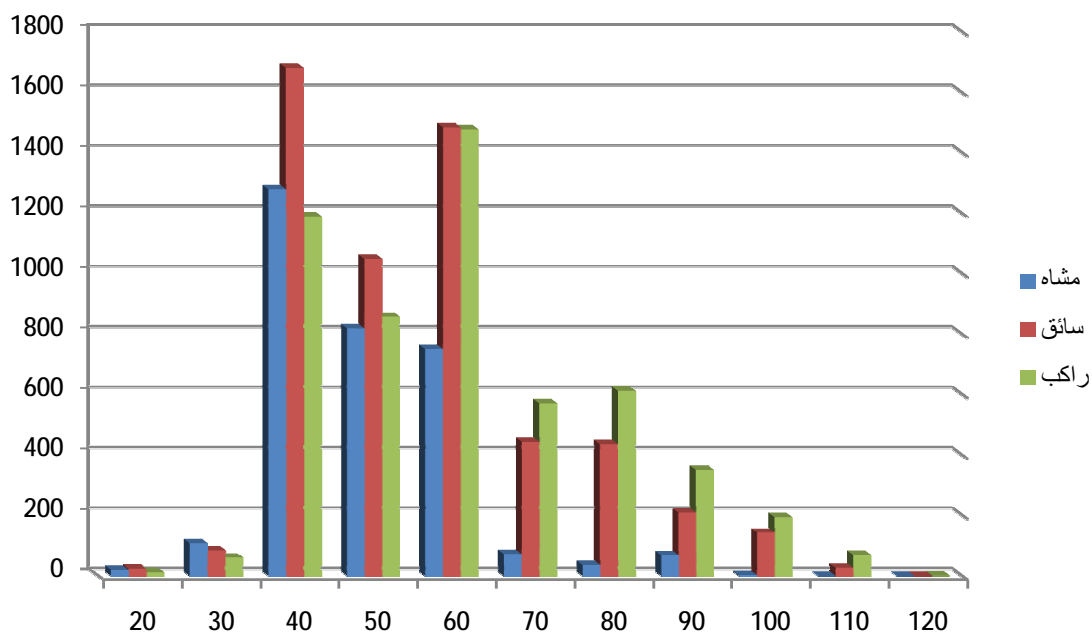


سجلت حدود السرعة عليها (60) كم/س أكبر عدد من الإصابات البليغة
وبنسبة (25,14%) من مجموع الإصابات البليغة الكلي

26. الإصابات البسيطة حسب حدود السرعة المقررة و مستخدم الطريق للعام 2015م

الجدول رقم (38)

ركاب الدراجة النارية	ركاب صندوق الشحن	ركاب الباص	المقاعد الخلفية	بجانب السائق	سائق	مشاة	المجموع	حدود السرعة المقررة
0	0	0	4	8	23	19	54	20
2	4	0	11	43	84	107	251	30
8	25	63	392	702	1682	1280	4152	40
3	13	13	289	539	1049	819	2725	50
5	5	35	568	864	1483	750	3710	60
1	2	35	196	337	442	72	1085	70
0	10	47	246	308	435	35	1081	80
0	2	25	148	175	208	68	626	90
0	0	11	90	92	142	3	338	100
0	0	0	45	24	26	0	95	110
0	0	0	1	0	0	0	1	120
19	61	229	1990	3092	5574	3153	14118	المجموع



سجلت حدود السرعة على الطريق (40) كم/س أكبر عدد من الإصابات البسيطة
وبنسبة (29,41%) من مجموع الإصابات البسيطة الكلي

27. الوفيات حسب الفئة العمرية و مستخدم الطريق للعام 2015م

الجدول رقم (39)

ركاب الدراجة النارية	ركاب صندوق الشحن	ركاب الباص	المقاعد الخلفية	بجانب السائق	سائق	مشاة	المجموع	الفئة العمرية
0	0	0	20	21	0	33	74	0-2
0	0	0	9	2	0	35	46	3-5
0	0	0	4	1	0	26	31	6-8
0	1	0	3	4	0	16	24	9-11
0	0	0	2	2	8	3	15	12-14
0	1	0	1	4	2	9	17	15-17
0	0	0	1	7	18	4	30	18-20
0	0	0	5	10	14	5	34	21-23
0	0	0	3	10	21	2	36	24-26
0	1	0	4	9	20	3	37	27-29
0	0	0	4	5	20	2	31	30-32
0	0	0	1	5	21	3	30	33-35
0	0	0	2	1	12	4	19	36-38
0	0	0	1	4	12	4	21	39-41
0	0	0	1	6	8	7	22	42-44
0	0	0	1	3	12	4	20	45-47
0	0	0	1	4	11	3	19	48-50
0	0	0	0	4	12	1	17	51-53
0	0	1	1	2	7	3	14	54-56
0	0	0	0	1	4	4	9	57-59
0	0	0	2	10	28	22	62	+ 60
0	3	1	66	115	230	193	608	المجموع

سجلت الفئة العمرية اقل من خمس سنوات أكبر عدد من الوفيات و بنسبة (19,74%) من مجموع الوفيات الكلي .

28. الإصابات البليغة حسب الفئة العمرية و مستخدم الطريق للعام 2015م

الجدول رقم (40)

ركاب الدراجة النارية	ركاب صندوق الشحن	ركاب الباص	المقاعد الخلفية	بجانب السائق	سائق	مشاة	المجموع	الفئة العمرية
0	2	6	52	89	0	63	212	0-2
0	1	0	18	49	0	43	111	3-5
1	2	0	15	36	0	69	123	6-8
0	2	2	9	12	0	50	75	9-11
0	0	1	8	13	0	32	54	12-14
0	1	1	12	22	15	13	64	15-17
1	1	3	20	20	64	16	125	18-20
0	0	2	24	20	104	23	173	21-23
0	2	1	22	29	81	16	151	24-26
0	1	0	12	24	96	12	145	27-29
0	0	0	9	21	81	23	134	30-32
1	0	0	9	16	44	19	89	33-35
0	0	1	9	11	44	16	81	36-38
0	0	1	10	12	52	13	88	39-41
0	0	1	1	9	32	6	49	42-44
0	0	1	2	9	30	15	57	45-47
0	0	0	6	6	23	18	53	48-50
0	1	0	3	6	16	21	47	51-53
0	0	2	0	4	16	20	42	54-56
0	0	2	2	7	13	27	51	57-59
0	0	1	4	11	43	38	97	+ 60
3	13	25	247	426	754	553	2021	المجموع

سجلت الفئة العمرية اقل من خمس سنوات أكبر عدد من الاصابات البليغة و بنسبة (16%) من من مجموع الاصابات البليغة الكلي

29. الإصابات البسيطة حسب الفئة العمرية و مستخدم الطريق للعام 2015م

الجدول رقم (41)

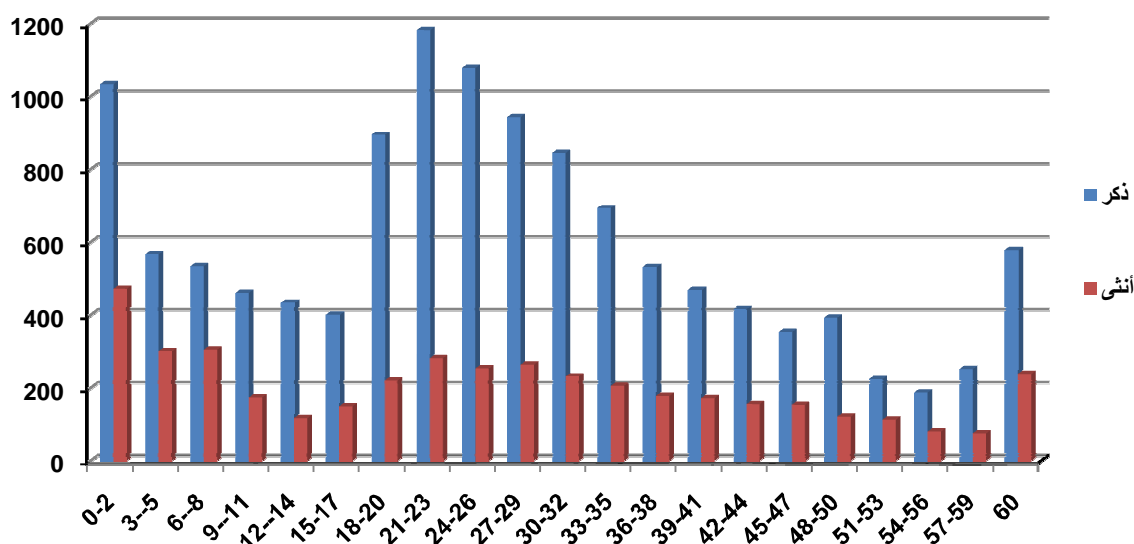
ركاب الدراجة النارية	ركاب صندوق الشحن	ركاب الباص	المقاعد الخلفية	بجانب السائق	سائق	مشاة	المجموع	الفئة العمرية
2	13	44	433	521	0	208	1221	0-2
0	3	19	131	266	0	294	713	3-5
0	4	2	90	223	0	367	686	6-8
1	6	0	84	194	0	252	537	9-11
0	4	3	76	52	274	74	483	12-14
1	6	5	66	62	281	48	469	15-17
1	6	23	100	183	564	83	960	18-20
3	6	29	210	282	504	223	1257	21-23
5	2	19	180	192	578	169	1145	24-26
2	2	14	102	251	501	153	1025	27-29
0	2	9	92	103	572	135	913	30-32
1	2	18	49	75	512	124	781	33-35
0	3	8	33	124	344	99	611	36-38
3	0	8	53	25	332	112	533	39-41
0	1	13	47	61	255	123	500	42-44
0	0	3	44	94	181	107	429	45-47
0	0	3	36	77	169	158	443	48-50
0	1	1	28	67	109	68	274	51-53
0	0	1	38	60	68	45	212	54-56
0	0	3	42	51	79	92	267	57-59
0	0	4	56	129	251	219	659	+ 60
19	61	229	1990	3092	5574	3153	14118	المجموع

سجلت الفئة العمرية اقل من خمس سنوات أكبر عدد من الاصابات البسيطة و بنسبة (13,7%) من مجموع الاصابات البسيطة الكلي .

30. المصابون حسب الفئة العمرية وجنس المصاب للعام 2015م

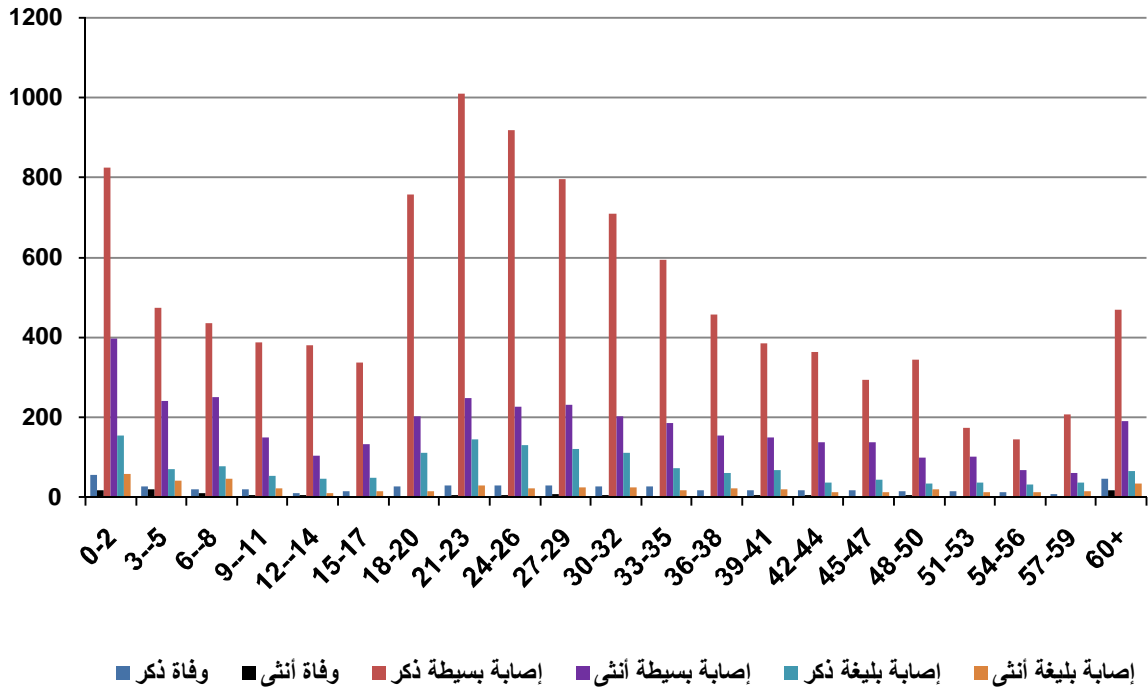
الجدول رقم (42)

إصابة بليغة		إصابة بسيطة		وفاة		الفئة العمرية
أنثى	ذكر	أنثى	ذكر	أنثى	ذكر	
57	155	396	825	19	55	2>
42	69	240	473	20	26	3-5
45	78	250	436	11	20	6-8
21	54	149	388	5	19	9-11
9	45	104	379	5	10	12-14
15	49	132	337	2	15	15-17
15	110	202	758	3	27	18-20
28	145	248	1009	5	29	21-23
22	129	226	919	6	30	24-26
25	120	230	795	9	28	27-29
24	110	203	710	5	26	30-32
16	73	186	595	4	26	33-35
21	60	155	456	3	16	36-38
20	68	148	385	5	16	39-41
13	36	137	363	5	17	42-44
13	44	136	293	4	16	45-47
19	34	98	345	5	14	48-50
11	36	101	173	2	15	51-53
11	31	67	145	2	12	54-56
14	37	60	207	1	8	57-59
33	64	189	470	17	45	+ 60
474	1547	3657	10461	138	470	المجموع



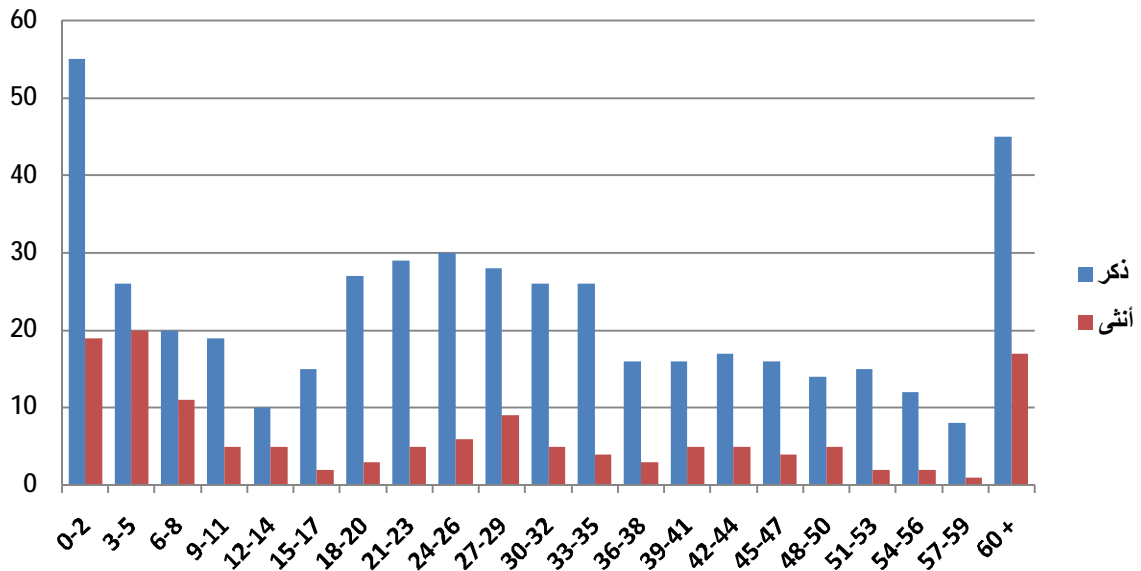
شكلت الفئة العمرية أقل من خمس سنوات أكبر نسبة في المصابين الناتجة عن الحوادث المرورية حيث شكلت ما نسبته (14,19%) من مجموع المصابين الكلي

المصابين حسب حدة الإصابة والجنس والفئة العمرية



شكلت الفئة العمرية اقل من خمس سنوات اكبر نسبة في المصابين الناتجة عن الحوادث المرورية حيث شكلت مانسبته (14,19%)

الوفيات حسب الجنس والفئة العمرية



31. المصابون في الحوادث حسب الفئة العمرية وعدد السكان للعام 2015م

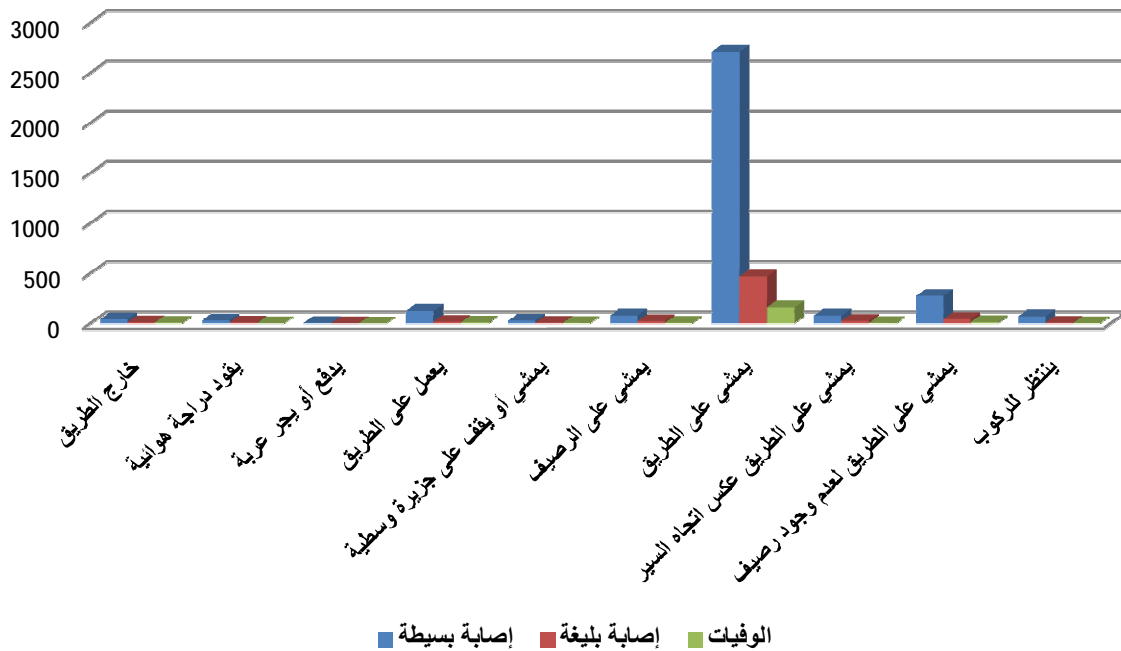
الجدول رقم (43)

الفئة العمرية	عدد السكان	نسبة الوفيات في الحوادث المرورية الى عدد السكان لنفس الفئة العمرية	نسبة الإصابات البسيطة في الحوادث المرورية الى عدد السكان لنفس الفئة العمرية	نسبة الإصابات البليغة في الحوادث المرورية الى عدد السكان لنفس الفئة العمرية	عدد المصابين الكلي	نسبة الإصابات في الحوادث المرورية الى عدد السكان لنفس الفئة العمرية
4-0	1094643	0.009	0.14	0.16	1754	101
9-5	1170043	0.004	0.10	0.12	1404	51
14-10	1011057	0.004	0.09	0.10	1057	38
19-15	947645	0.003	0.10	0.12	1104	32
24-20	945461	0.005	0.19	0.22	2064	49
29-25	829950	0.007	0.19	0.22	1798	59
34-30	734090	0.007	0.21	0.23	1721	51
39-35	651192	0.007	0.20	0.22	1456	43
44-40	560930	0.006	0.16	0.18	1023	33
49-45	473404	0.007	0.18	0.20	960	31
54-50	349832	0.009	0.12	0.14	500	30
59-55	244701	0.011	0.19	0.23	562	28
64-60	167083	0.008	0.10	0.11	183	14
69-65	135650	0.009	0.10	0.11	146	12
74-70	99793	0.012	0.12	0.13	131	12
79-75	64176	0.016	0.16	0.18	118	10
80 +	52062	0.027	0.27	0.30	158	14
المجموع	9531712	0.006	0.15	0.17	16139	608

32. المصابون المشاة حسب تصرفاتهم للعام 2015م

الجدول رقم (44)

الوفيات	إصابة بليغة	إصابة بسيطة	موقع المصاب المشاة
8	11	41	خارج الطريق
1	9	30	يقود دراجة هوائية
0	1	5	يدفع أو يجر عربة
10	17	127	يعمل على الطريق
4	8	28	يمشي أو يقف على جزيرة وسطية
6	23	82	يمشي على الرصيف
145	407	2409	يمشي على الطريق
4	25	82	يمشي على الطريق عكس اتجاه السير
13	44	276	يمشي على الطريق لعدم وجود رصيف
2	8	73	ينتظر للركوب
193	553	3153	المجموع



سجلت النسبة الأكبر من المشاة الذين كانت تصرفاتهم يمشي على الطريق وبنسبة (75,13%) للوفيات .
 سجلت النسبة الأكبر من المشاة الذين كانت تصرفاتهم يمشي على الطريق وبنسبة (73,6%) للإصابات البليغة .
 سجلت النسبة الأكبر من المشاة الذين كانت تصرفاتهم يمشي على الطريق وبنسبة (76,40%) للإصابات البسيطة .

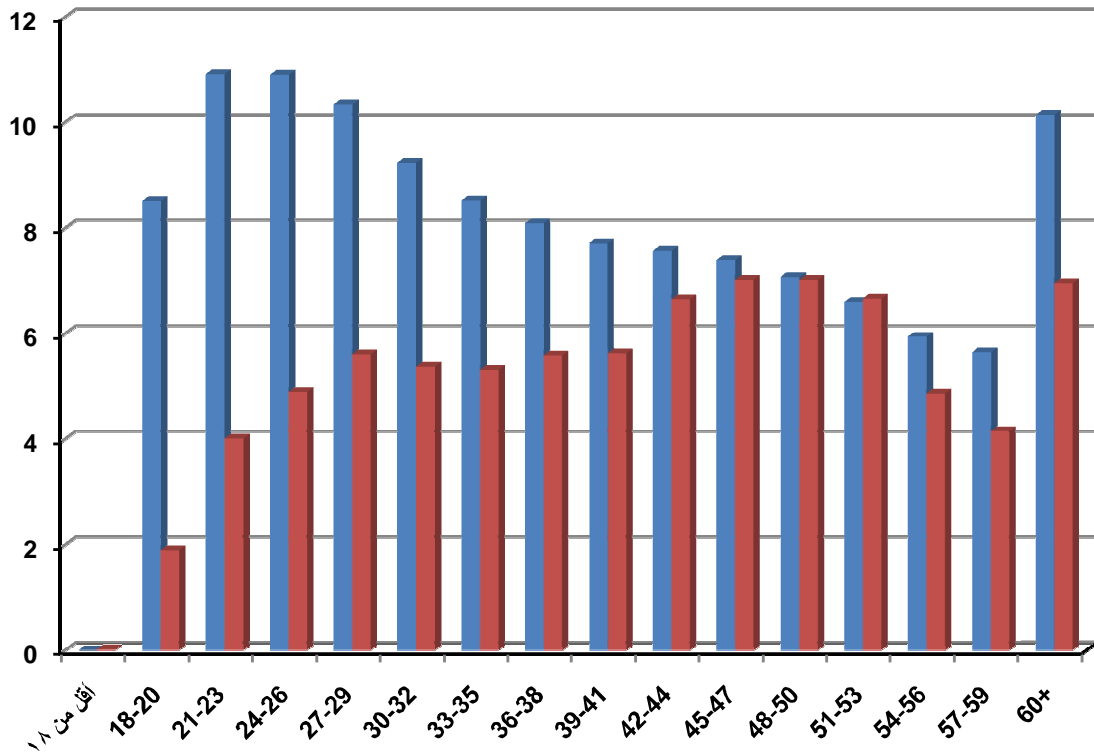
المبحث الرابع

السائقين المشتركين في الحوادث المرورية الناتج عنها اصابات بشرية

1. نسبة السائقين المشتركين في حوادث الإصابات بحسب الفئة العمرية للعام 2015م

الجدول رقم (45)

نسبة السائقين المشتركين في الحوادث المرورية الى عدد السكان لنفس الفئة العمرية	نسبة السائقين المشتركين في الحوادث المرورية إلى المسجلين لنفس الفئة العمرية	الفئة العمرية
-----	----	18 أقل من
0.1	0.95	18-20
0.3	0.98	21-23
0.4	0.86	24-26
0.3	0.79	27-29
0.4	0.68	30-32
0.3	0.64	33-35
0.3	0.54	36-38
0.3	0.55	39-41
0.3	0.56	42-44
0.4	0.50	45-47
0.3	0.45	48-50
0.3	0.41	51-53
0.2	0.35	54-56
0.2	0.36	57-59
0.6	0.76	60+



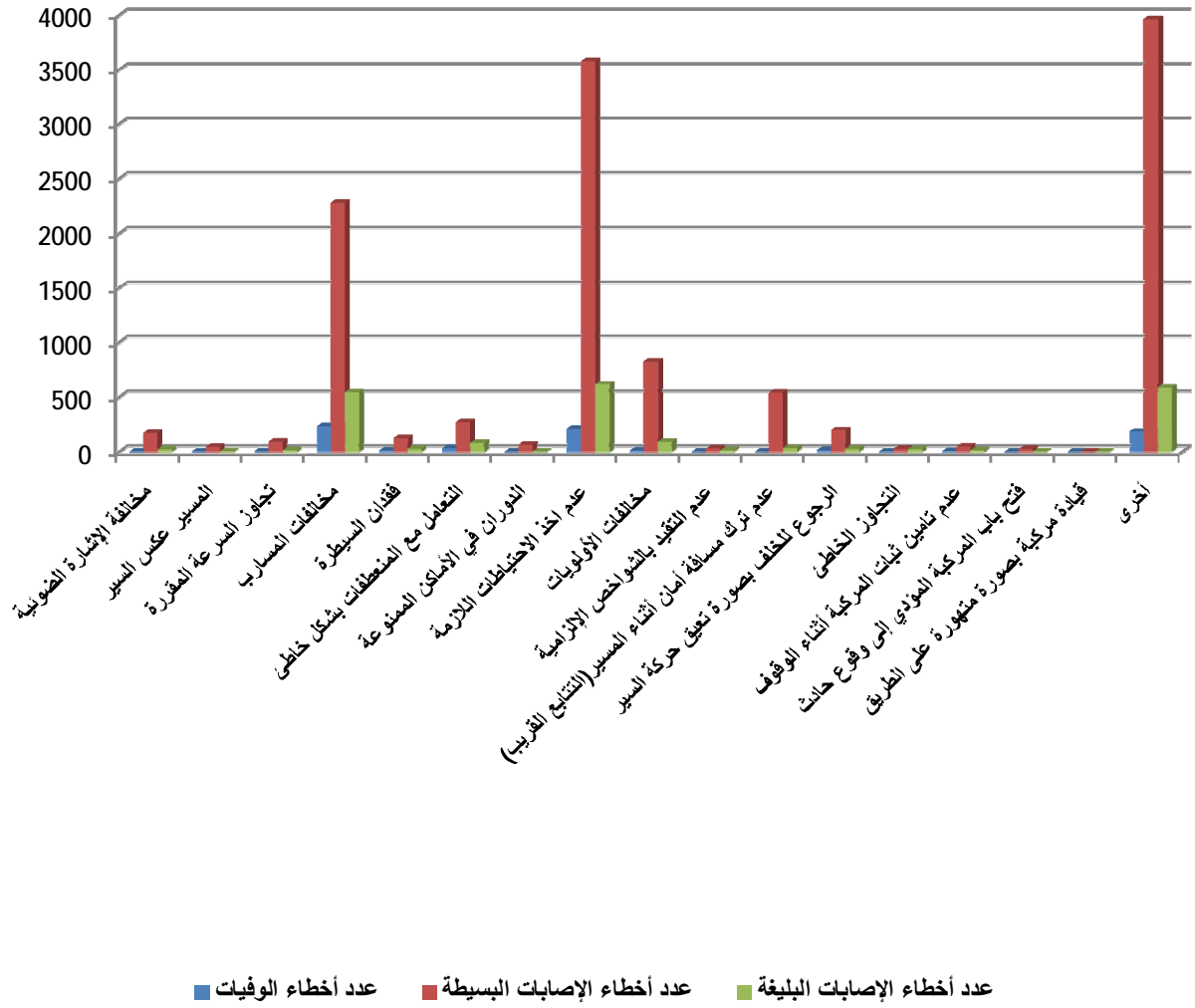
■ نسبة السائقين المشتركين في الحوادث المرورية إلى المسجلين لنفس الفئة العمرية
 ■ نسبة السائقين المشتركين في الحوادث المرورية إلى عدد السكان لنفس الفئة العمرية

شكلت نسبة السائقين المشتركين في الحوادث المرورية إلى المسجلين لنفس الفئة العمرية ضمن الفئة العمرية (21-23) النسبة الأكبر حيث بلغت (98,0%)

2. اخطاء السائقين المشتركين في الحوادث المرورية و الوفيات الناتجة عنها لعام 2015م

الجدول رقم (46)

عدد الوفيات الناتجة عن الخطأ	عدد الأخطاء التي ادت الى حوادث بشرية	أخطاء السائقين
3	190	مخالفة الإشارة الضوئية
3	51	المسير عكس السير
5	106	تجاوز السرعة المقررة
271	3054	مخالفات المسارب
15	160	فقدان السيطرة
36	379	التعامل مع المنعطفات بشكل خاطئ
0	65	الدوران في الأماكن الممنوعة
220	4401	عدم اخذ الاحتياطات اللازمة
10	917	مخالفات الأولويات
5	44	عدم التقيد بالشواخص الإلزامية
1	572	عدم ترك مسافة أمان أثناء المسير (التتابع القريب)
16	236	الرجوع للخلف بصورة تعيق حركة السير
13	52	التجاوز الخاطئ
6	67	عدم تأمين ثبات المركبة أثناء الوقوف
0	28	فتح باب المركبة المؤدي الى وقوع حادث
0	5	قيادة مركبة بصورة متهوره على الطريق
4	4727	أخرى
608	15054	المجموع

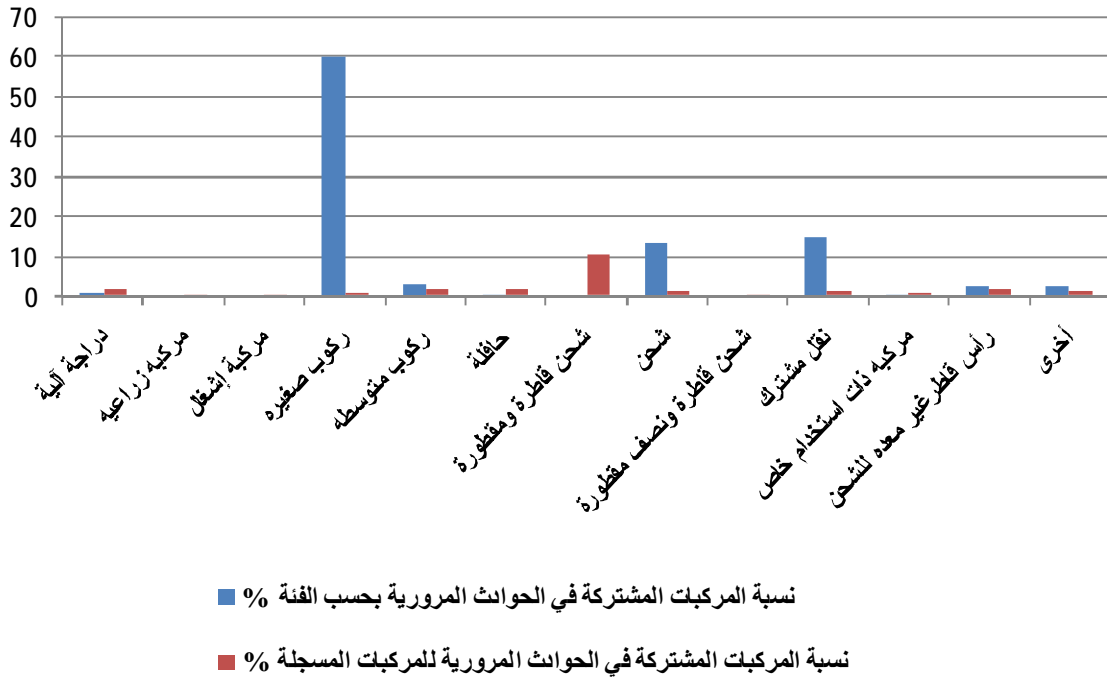


شكل خطأ عدم أخذ الاحتياطات اللازمة أثناء القيادة و خطأ مخالفات المساربات اكثر اخطاء السائقين المسببة للحوادث المرورية و بنسبة (29,23%) و (20,29%) على التوالي

المبحث الخامس المركبات والطريق

1. المركبات المشتركة في حوادث الإصابات حسب فئة المركبة للعام 2015م الجدول رقم (47)

فئة المركبة	نسبة المركبات المشتركة في الحوادث بحسب الفئة %	نسبة المركبات المشتركة في الحوادث للمركبات المسجلة %
دراجة آلية	1.05	1.67
مركبه زراعيه	0.19	0.20
مركبة إشغال	0.25	0.21
ركوب صغيره	60.48	0.73
ركوب متوسطه	3.07	1.92
حافلة	0.57	1.83
شحن قاطرة ومقطورة	0.10	10.34
شحن	13.37	1.08
شحن قاطرة ونصف مقطورة	0.03	0.38
نقل مشترك	14.96	1.34
مركبه ذات استخدام خاص	0.41	0.74
رأس قاطر غير معده للشحن	2.75	1.68
أخرى	2.77	1.34
المجموع	100.00	0.87

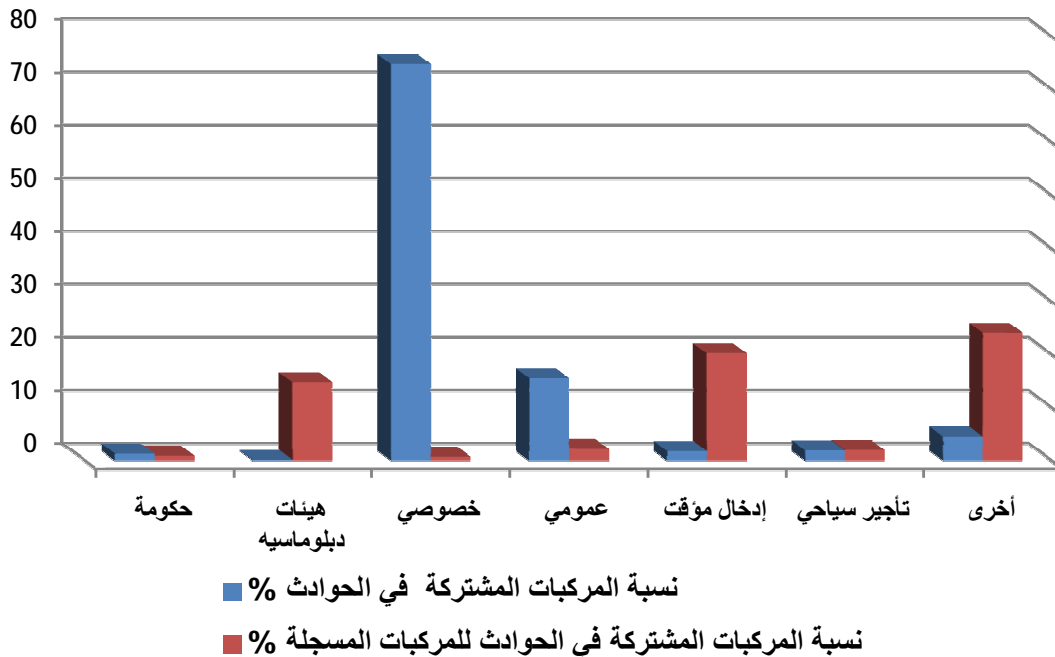


شكلت فئة سيارات الركوب الصغيرة الأكثر نسبة في حوادث الإصابات بالنسبة لجميع فئات المركبات وبنسبة (60,48%)، و فئة شحن القاطرة والمقطورة كانت أكثر فئات المركبات إشتراكاً في الحوادث المرورية بالنسبة للمركبات المسجلة لنفس الفئة وبنسبة (10,34%).

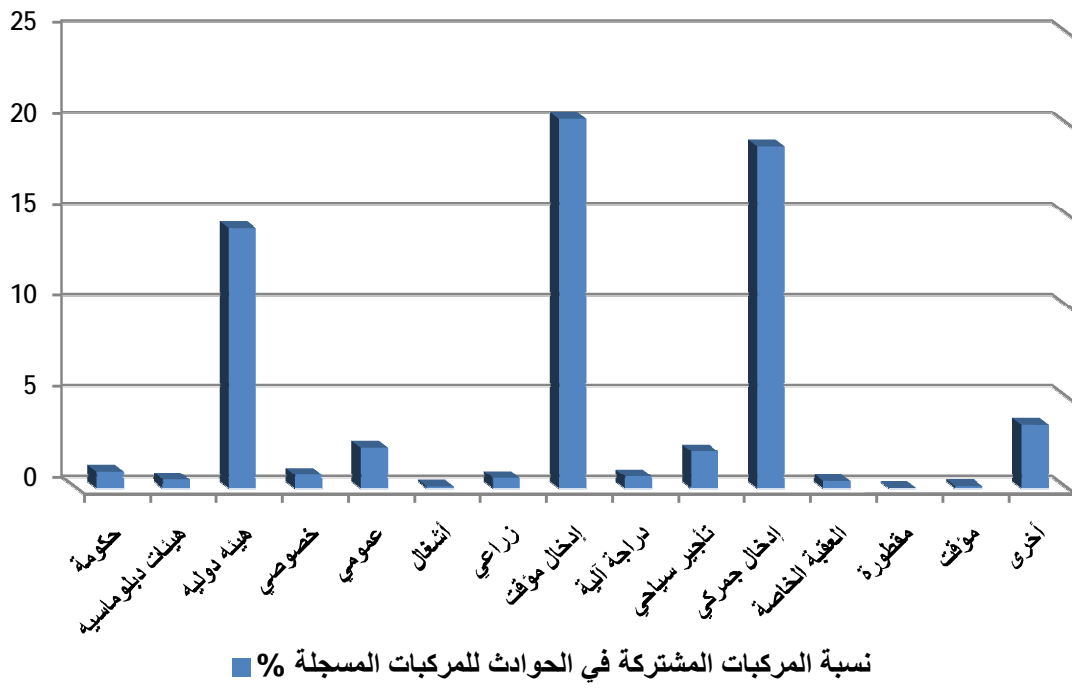
2. المركبات المشتركة في حوادث الإصابات حسب صفة تسجيل اللوحة للعام 2015م

الجدول رقم (48)

نسبة المركبات المشتركة في الحوادث للمركبات المسجلة %	نسبة المركبات المشتركة في الحوادث %	صفة تسجيل اللوحة
0.92	1.30	حكومة
0.48	0.09	هيئات دبلوماسية
14.29	0.02	هيئه دوليه
0.74	74.78	خصوصي
2.24	15.54	عمومي
0.09	0.02	أشغال
0.56	0.21	زراعي
20.26	1.80	إدخال مؤقت
0.65	0.04	دراجة آلية
2.02	1.94	تأجير سياحي
18.75	0.05	إدخال جمركي
0.39	0.02	العقبة الخاصة
0.01	0.02	مقطورة
0.11	0.02	موقت
3.50	4.15	أخرى
0.87	100.00	المجموع

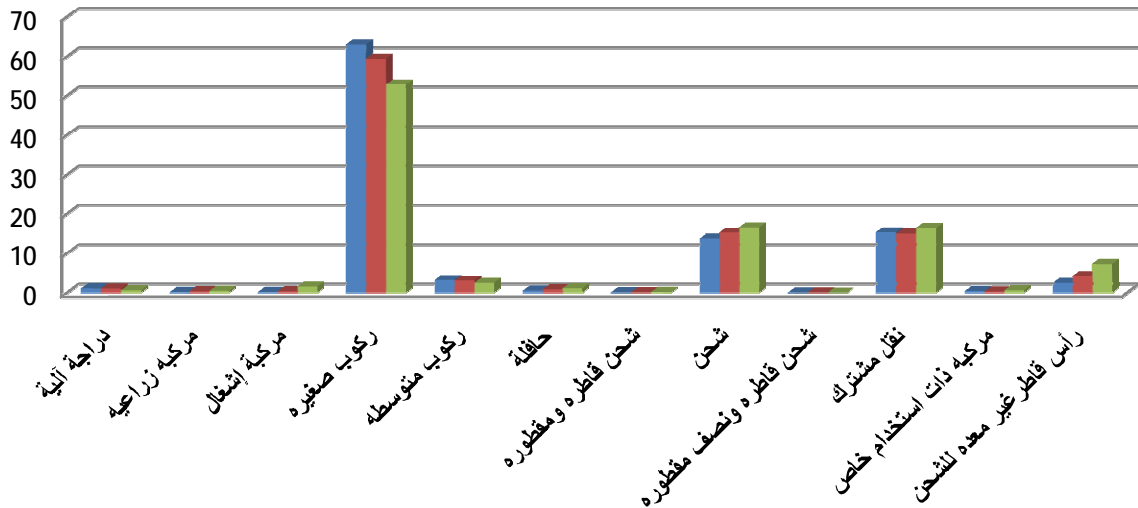


شكلت المركبات الخصوصية النسبة الأكبر من المركبات المشتركة بحسب صفة التسجيل وبنسبة (74,78%)، وأكثر فئات المركبات إشتراكاً في الحوادث المرورية بالنسبة للمركبات المسجلة لنفس الفئة كانت فئة الإدخال المؤقت وبنسبة (20,26%).



3. نسبة مساهمة المركبات في الحوادث المرورية حسب فئاتها خلال العام 2015م
الجدول رقم (49)

نسبة المساهمة في الوفيات %	نسبة المساهمة في الإصابات البليغة %	نسبة المساهمة في الإصابات البسيطة %	فئة المركبة
0.61	1.02	1.07	دراجة آلية
0.46	0.38	0.16	مركبه زراعيه
1.54	0.38	0.16	مركبة إشغال
52.84	59.44	62.96	ركوب صغيره
2.46	3.07	3.17	ركوب متوسطه
1.08	0.86	0.52	حافلة
0.15	0.11	0.09	شحن قاطره ومقطوره
16.59	15.22	13.70	شحن
0.00	0.05	0.03	شحن قاطره ونصف مقطوره
16.44	14.95	15.28	نقل مشترك
0.61	0.32	0.41	مركبه ذات استخدام خاص
7.22	4.20	2.45	رأس قاطر غير معده للشحن
100.00	100.00	100.00	المجموع



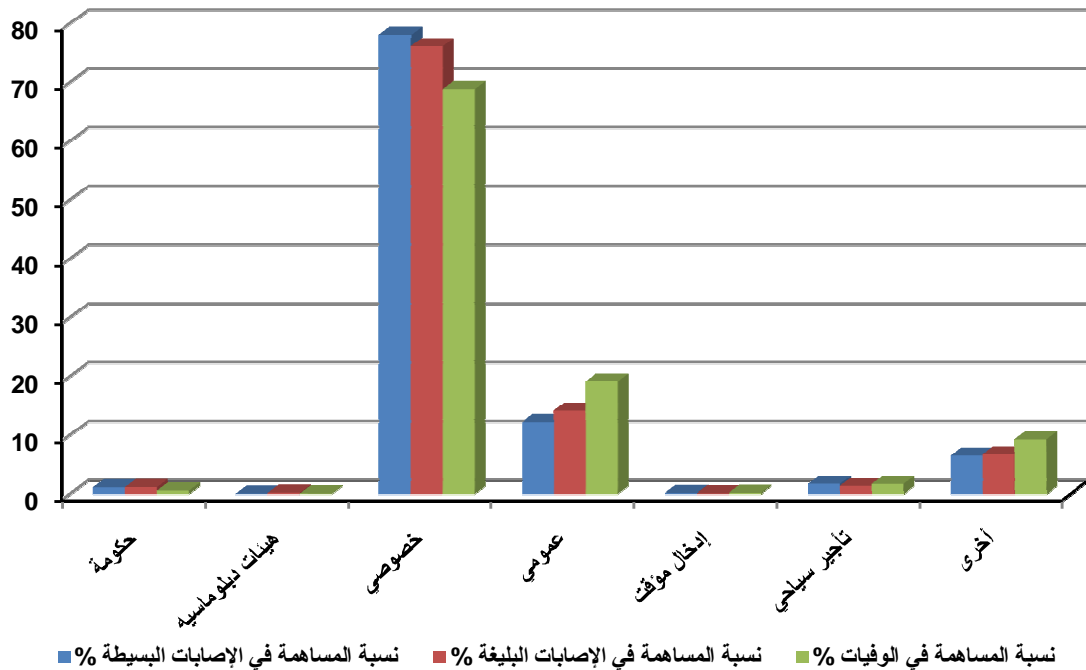
■ نسبة المساهمة في الإصابات البسيطة % ■ نسبة المساهمة في الإصابات البليغة % ■ نسبة المساهمة في الوفيات %

سجلت مركبات الركوب الصغيرة المشتركة في الحوادث المرورية أكثر المركبات المسببة للإصابات وبنسبة (52,84%) من حوادث الوفيات و (59,44%) للإصابات البليغة، و (62,96%) للإصابات البسيطة.

4. أعداد المركبات المشتركة في الحوادث ونتائجها حسب صفة تسجيلها خلال العام 2015م

الجدول رقم (50)

نسبة المساهمة في الوفيات %	نسبة المساهمة في الإصابات البليغة %	نسبة المساهمة في الإصابات البسيطة %	صفة تسجيل اللوحة
1.84	1.13	1.27	حكومة
0.00	0.00	0.12	هيئات دبلوماسية
0.00	0.00	0.02	هيئه دوليه
69.28	71.92	72.80	خصوصي
24.12	15.60	18.67	عمومي
0.00	0.00	0.01	أشغال
0.15	0.11	0.01	زراعي
0.46	1.08	2.00	إدخال مؤقت
0.00	0.00	0.05	دراجة آلية
1.84	7.05	1.99	تأجير سياعي
0.00	0.05	0.05	إدخال جمركي
0.15	0.00	0.01	العقبة الخاصة
0.00	0.00	0.03	مقطورة
0.00	0.05	0.02	مؤقت
0.46	0.22	0.16	بدون لوحه

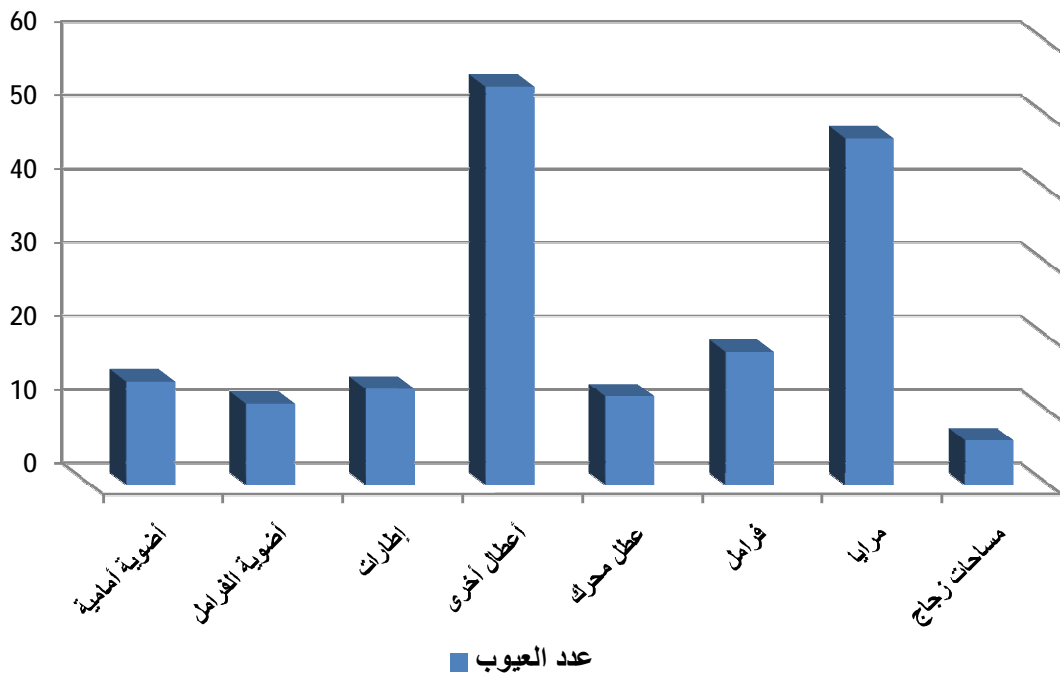


سجلت المركبات الخصوصية المشتركة في الحوادث المرورية أكثر المركبات المسببة للإصابات وبنسبة (69,28%) للوفيات و (72,8%) للإصابات البسيطة و (71,92%) للإصابات البليغة.

5. عيوب المركبات المشتركة في الحوادث المرورية لعام 2015م

الجدول رقم (51)

عيوب المركبة	عدد العيوب	النسبة %
أضوية أمامية	14	8.00
أضوية الفرامل	11	6.29
إطارات	13	7.43
أعطال أخرى	54	30.86
عطل محرك	12	6.86
فرامل	18	10.29
مرايا	47	26.86
مساحات زجاج	6	3.43
الاجموع	175	100.00
لا عيوب	12092	

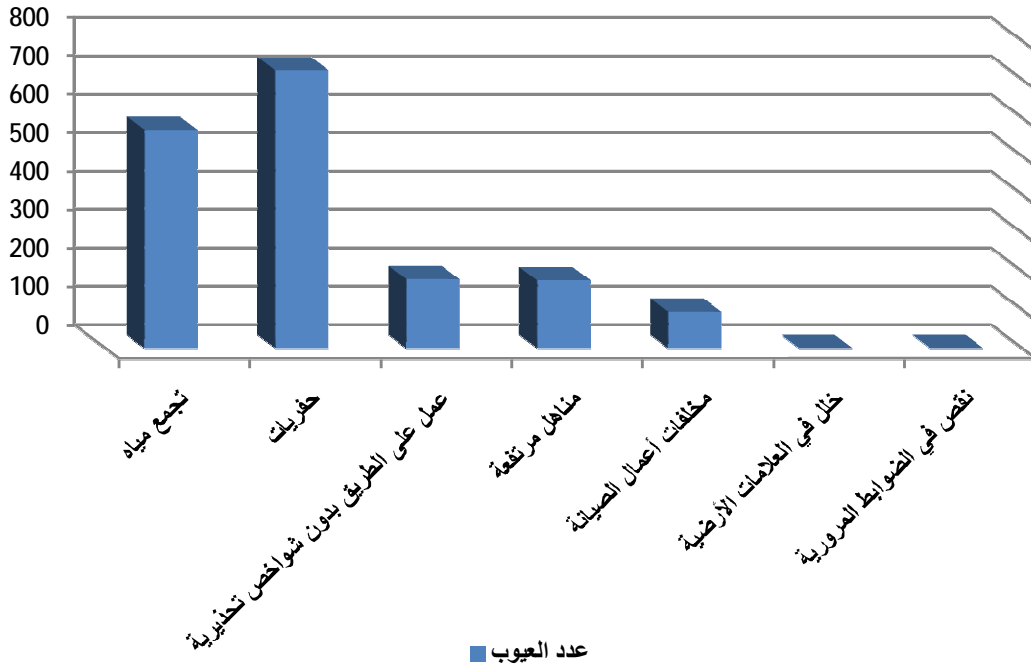


سجلت المرايا أكثر عيوب المركبات المشتركة في الحوادث المرورية
وبنسبة (26,86)% من مجموع عيوب المركبات.

6. عيوب الطريق في حوادث الإصابات للعام 2015م

الجدول رقم (52)

النسبة %	عدد العيوب	عيوب الطريق
5.85	568	تجمع مياه
7.44	723	حفريات
1.84	179	عمل على الطريق بدون شواخص تحذيرية
1.8	176	مناهل مرتفعة
0.97	94	مخلفات أعمال الصيانة
0	0	خلل في العلامات الأرضية
0	0	نقص في الضوابط المرورية
82.1	7972	لا عيوب
100.00	9712	الاجموع



شكلت أعمال الحفريات أكبر نسبة تسبب بحوادث الإصابات وبنسبة (7,44%) من مجموع عيوب الطريق

ملخص لحوادث الاصابات البشرية في الحوادث المرورية ونتائجها ومؤشراتها

1. بلغ معدل النمو السنوي للمركبات في الاردن (8,7%) .
2. لقد تزايد أعداد السكان و المركبات بصورة كبيرة في الأردن حيث ارتفعت ملكية المركبات مقارنة بعدد السكان من مركبة واحدة لكل (58) شخص عام 1971م إلى مركبة واحدة لكل (7) أشخاص عام 2015م.
3. انخفضت اعداد حوادث الاصابات البشرية في الاردن خلال الاعوام (2006 - 2015) بنسبة سنوية بلغت (1,6%)
4. انخفضت اعداد جرحى الحوادث المرورية في الاردن للاعوام (2006 - 2015) حيث بلغ معدل الانخفاض السنوي لهذه الاعوام (1%) .
5. انخفضت اعداد وفيات الحوادث المرورية في الاردن للاعوام (2006 - 2015) بنسبة سنوية بلغت (3,2%) .
6. يقع كل 54 دقيقة حادث مروري ينتج عنه خسائر بشرية ، وكل 2,5 ساعة يقع حادث دهس ، كل 33 دقيقة تقريباً يقع جريح بسبب حادث مروري وكل 14 ساعة تقريباً يتوفى شخص بسبب حادث مروري.
7. سجلت الحوادث المرورية لعام 2015 معدل خطورة يقدر بـ (0,15) في حين شكلت 2006 معدل خطورة يقدر بـ (0,19) .
8. شكلت حوادث الصدم ما نسبته (53,94%) وحوادث الدهس (36,38%) والتدهور (9,68%) من مجموع حوادث الاصابات الكلي لعام 2015 .
9. شكلت الحوادث التي نتج عنها وفيات مانسبته (5,6%) والحوادث التي نتج عنها اصابات بليغة (14,75%) والحوادث التي نتج عنها اصابات بسيطة (79,64%) من مجموع حوادث الاصابات البشرية.
10. شكلت وفيات السائقين اعلى نسبة في الوفيات (36,84 %) ثم المشاة (32,73%) ثم الركاب (30,43%) من مجموع المصابين .
11. تعتبر الفئة العمرية من سن (18-35) الفئة الأكثر تضرراً من الحوادث المرورية حيث شكلت ما نسبته (42,74%) من مجموع المصابين في الحوادث المرورية.
12. كانت اعلى عدد وفيات ضمن الفئة العمرية من (0-2) سنة والفئة أكبر من (60) سنة وبنسبة (12,17%) و(10,19%) على التوالي، وكان أكبر عدد من الوفيات المشاة ضمن الفئة العمرية من (3-5) سنة وبنسبة (17,59%) تلتها الفئة العمرية (0-2) سنوات وبنسبة (16,58%) من مجموع وفيات المشاة مع العلم أن الفئة أكبر من 60 سنة فيها أكثر من فئة عمرية.
13. بلغ معدل الانخفاض في كلفة الحوادث المرورية (2,5%) خلال الخمس اعوام الاخيرة (2011-2015) م .
14. يعتبر الانسان المسبب الاكبر للحوادث المرورية حيث يشكل مانسبته (90,86%) من مجموع الحوادث المرورية في حين شكل الطريق (8,31%) والمركبة (0,83%) من مجموع حوادث الاصابات البشرية .
15. بلغ عدد الوفيات لكل 100 الف نسمة (6,37) وعدد الوفيات لكل عشرة الاف مركبة (4,3) .
16. بلغ عدد الجرحى لكل 100 الف نسمة (169,32) وعدد الجرحى لكل عشرة الاف مركبة (114,23) .

17. سجلت حوادث الصدم ما نسبته (53,94%) وحوادث المشاة (36,38%) وحوادث التدهور (9,68%) من مجموع الحوادث الكلية، وكانت نسبة الحوادث المرورية التي نتج عنها جرحى بسيطة (79,64%) والتي نتج عنها جرحى بليغة (14,75%) والتي نتج عنها وفيات (5,60%) من مجموع حوادث الإصابات الكلي.
18. شكلت الفترة الزمنية (21:00 - 21:59) اعلى فترة في الحوادث المرورية حيث شكلت ما نسبته (6,5%) من مجموع الحوادث في حين شكلت الفترة الزمنية (05:00 - 05:59) اقل فترة في عدد الحوادث المرورية حيث شكلت ما نسبته (0,8%) .
19. وقع في يوم الخميس اكبر عدد من الحوادث المرورية حيث شكل ما نسبته (15,8%) في حين شكل يوم الجمعة اقل عدد في الحوادث المرورية حيث شكل ما نسبته (12,9%) من مجموع الحوادث المرورية.
20. سجل شهري أيلول و آب أكثر حوادث وبنسبة (10,8%) و (9,6%) على التوالي من مجموع الحوادث المرورية في حين شكل شهر تشرين الاول اقل عدد في الحوادث المرورية حيث شكل ما نسبته (6,5%) من مجموع الحوادث المرورية
21. سجلت محافظة العاصمة اعلى عدد من الحوادث المرورية حيث شكلت ما نسبته (37,9%) ، ومحافظة الطفيلة اقل عدد من الحوادث المرورية حيث شكلت ما نسبته (1,2%) من مجموع الحوادث المرورية.
22. شكلت الحوادث المرورية التي وقعت خلال الطقس الصافي (90,7%) من حوادث الاصابات البشرية.
23. شكلت الحوادث المرورية التي وقعت على سطح الطريق الجاف (94,9%) من حوادث الاصابات البشرية.
24. شكلت الحوادث المرورية التي وقعت خلال النهار (59,65%) من مجموع حوادث الاصابات.
25. شكلت الحوادث المرورية التي وقعت على الطرق ذات حدود السرعة القصوى (40كم/س) ما نسبته (31%) من مجموع الحوادث المرورية ، و حدود السرعة القصوى (40كم/س) يدل ان هذه الحوادث تقع داخل المناطق السكنية والمنعطفات.
26. شكلت الوفيات الناتجة عن حوادث الصدم (44,9%) من مجموع الوفيات والاصابات البسيطة (65,92%) من مجموع الإصابات البسيطة و الاصابات البليغة (53,04%) من مجموع الإصابات البليغة
27. شكلت وفيات حوادث المشاة (31,74%) من مجموع الوفيات و الاصابات البسيطة (22,33%) من مجموع الإصابات البسيطة و الاصابات البليغة (27,36%) من مجموع الإصابات البليغة
28. شكلت وفيات حوادث التدهور نتج عنها (23,36%) من مجموع الوفيات و الاصابات البسيطة (11,75%) من مجموع الإصابات البسيطة و الاصابات البليغة (19,59%) من مجموع الإصابات البليغة.
29. شكلت الوفيات الناتجة عن الحوادث المرورية للفترة الزمنية (7-9) صباحاً (الذروة الصباحية) والفترة الزمنية (2-4) مساءً (الذروة المسائية) ما نسبته (6,74%) من مجموع الوفيات لكل منها
30. وقع خلال الفترة الزمنية (16:00 - 16:59) والفترة (21:00 - 21:59) اكبر عدد من وفيات الحوادث وبنسبة (7,4%) لكل منها
31. وقع خلال الفترة الزمنية (10:00 - 10:59) و الفترة (21:00 - 21:59) اكبر عدد من وفيات المشاة وبنسبة (10,55%) لكل منها من مجموع وفيات المشاة.
32. شكلت الاصابات البسيطة الناتجة عن الحوادث المرورية للفترة الزمنية (7-9) صباحاً (الذروة الصباحية) ما نسبته (6,74%) من مجموع الاصابات البسيطة و الفترة الزمنية (2-4) مساءً (الذروة المسائية) ما نسبته (8,53%) من مجموع الاصابات البسيطة

33. شكلت الفترة الزمنية (10:00 – 10:59) أكبر عدد من الإصابات البسيطة وبنسبة (6,3%) وشكلت الفترة الزمنية (21:00 – 21:59) أكبر عدد من الإصابات البسيطة للمشاة بنسبة (8,36%) من مجموع الإصابات البسيطة للمشاة.
34. شكلت الإصابات البليغة الناتجة عن حوادث الإصابات للفترة الزمنية (7 – 9) صباحاً (الذروة الصباحية) مانسبته (5%) من مجموع الإصابات البليغة والفترة الزمنية (2-4) مساءً (الذروة المسائية) مانسبته (10,64%) من مجموع الإصابات البليغة وشكلت الفترة الزمنية (10:00 – 10:59) أكبر عدد من الإصابات البليغة وبنسبة (6,9%)
- وللمشاة بنسبة (9,52%) خلال نفس الفترة الزمنية من مجموع الإصابات البليغة للمشاة.
35. شكلت أيام السبت والخميس أكبر عدد من وفيات الحوادث وبنسبة (15,79%) لكل منهما من مجموع الوفيات، وشكل يوم الأربعاء أكبر عدد في وفيات المشاة حيث شكل مانسبته (17,1%) من مجموع وفيات المشاة.
36. شكل يوم الخميس أكبر عدد من الإصابات البسيطة الناتجة من الحوادث وبنسبة (16,23%) وللمشاة بنسبة (16,73%) لنفس اليوم من مجموع الإصابات البسيطة للمشاة.
37. شكل يوم الخميس أكبر عدد من الإصابات البليغة الناتجة من الحوادث المرورية وبنسبة (17,71%) والمشاة بنسبة (17,9%) من مجموع الإصابات البليغة للمشاة لنفس اليوم.
38. وقع في شهر تموز أكبر عدد من الوفيات الناتجة من الحوادث المرورية وبنسبة (12,8%) من مجموع الوفيات الكلي كما وقع أكبر عدد من الوفيات المشاة في نفس الشهر وبنسبة (11,56%) من مجموع وفيات المشاة.
39. وقع في شهر تموز أكبر عدد من الإصابات البسيطة الناتجة من الحوادث المرورية وبنسبة (11,3%) من مجموع الإصابات البسيطة الكلي وللإصابات البسيطة للمشاة في شهر آذار بنسبة (10,42%) من مجموع الإصابات البسيطة للمشاة.
40. وقع في شهر تشرين أول أكبر عدد من الإصابات البليغة الناتجة من الحوادث المرورية وبنسبة (11,03%) من مجموع الإصابات البليغة الكلي وللإصابات البليغة للمشاة في شهري آب و تشرين أول بنسبة (13,14%) من مجموع الإصابات البليغة للمشاة.
41. أكبر عدد من الوفيات الناتجة من الحوادث المرورية كانت في محافظة العاصمة وبنسبة (28,29%) من مجموع الوفيات الكلي وللوفيات المشاة بنسبة (31,66%) من مجموع وفيات المشاة.
42. أكبر عدد من الإصابات البسيطة الناتجة من الحوادث المرورية كان في محافظة العاصمة وبنسبة (34,86%) من مجموع الإصابات البسيطة الكلي و للإصابات البسيطة المشاة بنسبة (44,08%) من مجموع الإصابات البسيطة للمشاة.
43. أكبر عدد من الإصابات البليغة الناتجة من الحوادث المرورية كان في محافظة العاصمة وبنسبة (28,3%) من مجموع الإصابات البليغة الكلي و للإصابات البليغة المشاة بنسبة (34,65%) من مجموع الإصابات البليغة للمشاة.
44. أكبر عدد من الوفيات الناتجة من الحوادث المرورية كانت في حالة طقس صافي وبنسبة (92,43%) من مجموع الوفيات ، وأكبر عدد من الإصابات البسيطة الناتجة من الحوادث المرورية كانت في حالة طقس صافي وبنسبة (95,34%) من مجموع الإصابات البسيطة ، و أكبر عدد من الإصابات البليغة الناتجة من الحوادث المرورية كانت في حالة طقس صافي وبنسبة (94,95%) من مجموع الإصابات البليغة الكلي.

45. أكبر عدد من الوفيات الناتجة من الحوادث المرورية كانت في حالة سطح الطريق جاف وبنسبة (90,79%) من مجموع الوفيات الكلي، وأكبر عدد من الإصابات البسيطة الناتجة من الحوادث كانت في حالة سطح الطريق جاف وبنسبة (93,26%) من مجموع الإصابات البسيطة الكلي، وأكبر عدد من الإصابات البليغة الناتجة من الحوادث المرورية كانت في حالة سطح الطريق جاف وبنسبة (94,5%) من مجموع الإصابات البليغة الكلي.
46. أكبر عدد من الوفيات الناتجة من الحوادث المرورية كانت في درجة إضاءة نهار وبنسبة (52,96%) من مجموع الوفيات الكلي، وأكبر عدد من الإصابات البسيطة الناتجة من الحوادث المرورية كانت في درجة إضاءة نهار وبنسبة (56,58%) من مجموع الإصابات البسيطة الكلي، وأكبر عدد من الإصابات البليغة الناتجة من الحوادث المرورية كانت في درجة إضاءة نهار وبنسبة (57,94%) من مجموع الإصابات البليغة الكلي.
47. أكبر عدد من الوفيات الناتجة من الحوادث المرورية كانت في حدود السرعة على الطريق (60) كم/س وبنسبة (20,89%) من مجموع الوفيات الكلي، وكان أكبر عدد من الوفيات المشاة في طرق حدود السرعة عليها (40) كم/س وبنسبة (32,66%) من مجموع وفيات المشاة.
48. أكبر عدد من الإصابات البسيطة الناتجة من الحوادث المرورية كانت في حدود السرعة على الطريق (40) كم/س وبنسبة (29,41%) من مجموع الإصابات البسيطة الكلي، وكان أكبر عدد من الإصابات البسيطة المشاة ضمن نفس حدود السرعة وبنسبة (42,84%) من مجموع الإصابات البسيطة للمشاة.
49. أكبر عدد من الإصابات البليغة الناتجة من الحوادث المرورية كانت في طرق حدود السرعة عليها (60) كم/س وبنسبة (25,14%) من مجموع الإصابات البليغة الكلي، وكان أكبر عدد من الإصابات البليغة في طرق حدود السرعة عليها (40) كم/س وبنسبة (38,1%) من مجموع الإصابات البليغة للمشاة.
50. أكبر عدد من الوفيات الناتجة من الحوادث المرورية كانت ضمن الفئة العمرية اقل من خمس سنوات وبنسبة (19,74%) وأكبر عدد من الوفيات المشاة كانت ضمن الفئة العمرية اقل من خمس سنوات وبنسبة (34,17%).
51. أكبر عدد من الإصابات البسيطة الناتجة من الحوادث المرورية كانت ضمن الفئة العمرية اقل من خمس سنوات وبنسبة (13,7%)، وأكبر عدد من الإصابات البسيطة المشاة كانت ضمن الفئة العمرية اقل من خمس سنوات وبنسبة (14,53%).
52. أكبر عدد من الإصابات البليغة الناتجة من الحوادث المرورية كانت ضمن الفئة العمرية اقل من خمس سنوات وبنسبة (16%)، وأكبر عدد من الإصابات البليغة المشاة كانت ضمن الفئة العمرية اقل من خمس سنوات وبنسبة (17,4%).
53. شكلت الفئة العمرية اقل من خمس سنوات أكبر نسبة في المصابين الناتجة عن الحوادث المرورية حيث شكلت مانسبته (12,85%) من الذكور من المجموع الكلي للمصابين الذكور، و(18,13%) من الإناث من المجموع الكلي للمصابين الإناث).
54. النسبة الأكبر من المشاة المصابين في حوادث المرور كانت تصرفاتهم أثناء وقوع الحادث المروري يمشي على الطريق وبنسبة (75,13%) للوفيات (73,6%) للإصابات البليغة (76,40%) للإصابات البسيطة.
55. أكبر نسبة من السائقين المشتركين في الحوادث المرورية الى المسجلين لنفس الفئة العمرية كانوا من ضمن الفئة العمرية (21-23) حيث بلغت (10,91%) اما بالمقارنة مع عدد السكان فيظهر ان الفئة العمرية (45-47) و (48-50) كانت الاعلى وبنسبة (7,02%).
56. شكلت فئة سيارات الركوب الصغيرة الاكثر نسبة في حوادث الإصابات بالنسبة لجميع فئات المركبات وبنسبة (60,48%)، وشحن القاطرة والمقطورة كانت أكثر فئات المركبات إشتراكاً في الحوادث المرورية بالنسبة للمركبات المسجلة لنفس الفئة وبنسبة (10,34%)، وأكبر المركبات المشتركة في حوادث الإصابات بحسب

- صفة التسجيل كانت المركبات الخصوصية وبنسبة (74,78%)، وأكثر فئات المركبات إشتراكاً في الحوادث المرورية بالنسبة للمركبات المسجلة لنفس الفئة كانت فئة الإدخال المؤقت وبنسبة (20,26%).
57. شكل وجود عيوب في مرايا المركبات الى وقوع أعلى نسبة في حوادث الاصابات البشرية حيث كانت (26,86%) من مجموع العيوب .
58. شكلت أعمال الحفريات على الطريق ما نسبته (7,44%) من مجموع عيوب الطريق التي أدت الى وقوع حوادث الاصابات البشرية .

التوصيات

أولاً: توصي اللجنة القائمة على إعداد هذا التقرير بتنفيذ التوصيات التالية ضمن المحاور الآتية :-

• محور التشريع

1. تغليظ العقوبات على اهم المخالفات التي ادت الى وقوع حوادث مرورية و اصابات بشرية و التي كانت حسب مؤشرات التقرير (مخالفات المسارب ، مخالفات التتابع القريب ، مخالفات الاولويات).

• محور الرقابة

1. تكثيف الرقابة المرورية بكافة اشكالها خلال الفترة المسائية من الساعه الرابعه عصرا و حتى الساعه العاشره مساء كونها الفترة التي سجلت فيها اكبر نسبة حوادث مرورية حسب مؤشرات التقرير.

2. تكثيف الرقابة المرورية بكافة اشكالها خلال يومي الاحد و الخميس من كل اسبوع كونه قد تم وقوع اعلى نسبة حوادث في هذين اليومين حسب مؤشرات التقرير.

3. تكثيف الرقابة المرورية بكافة اشكالها خلال اشهر الصيف (تموز ، اب ، ايلول) كون هذه الاشهر سجلت اعلى نسبة وقوع حوادث مرورية بسبب الحركة السياحية التي تشهدها المملكة خلال هذه الفترة.

4. تكثيف الرقابة المرورية بكافة اشكالها و خاصه الالية منها في المناطق ذات السرعات (60,50,40) كم/ساعه كونها قد سجلت اعلى نسبة وقوع حوادث مرورية.

• محور التوعية

1. تطوير برامج السلامة المرورية كماً و نوعاً بحيث تشمل كافة شرائح المجتمع و التركيز على البرامج التفاعلية خاصة للفئات العمرية الصغيرة و التي كانت الاكثر تضررا من الحوادث المرورية و ذلك حسب مؤشرات التقرير

2. توزيع بروشورات توعية مرورية عند المراكز الحدودية لتوعية ضيوف الاردن و الزوار بمخاطر الحوادث المرورية.

3. عقد محاضرات توعية مرورية من قبل كافة المؤسسات و الوزارات لموظفيها بشكل دوري.

• محور التدريب

1. تطوير البرامج التدريبية الخاصة بمندوبي الحوادث بحيث تشمل التدريب على الاسعافات الاولية و التي تساعد في انقاذ المصابين و تحد من خطر الاصابة.

• محور التنسيق مع الشركاء

1. تشكيل فرق عمل من جميع الجهات المعنية بالعملية المرورية لدراسة المواقع التي يتكرر عليها وقوع حوادث مرورية و وضع الحلول المناسبة و تنفيذها.

5. تركيب وسائل تهدئة السرعة خاصة في المناطق ذات السرعات (60,50,40) كم/ساعة كونها قد سجلت اعلى نسبة وقوع حوادث مرورية .

2. تعزيز جميع شوارع و طرق المملكة بالشواخص التي تحدد السرعة التشغيلية لكل منها .

3. انشاء جسور و انفاق للمشاه مع تركيب دربزين للحد من عملية العبور العشوائي للشوارع و خاصة من قبل الاطفال.

ثانياً: توصي اللجنة باعداد دراسة لآخر خمس تقارير احصائية سنوية على الاقل لقياس مدى دقة المؤشرات الواردة فيها.

المراجع

المراجع العربية

- التقارير الاحصائية السنوية للحوادث المرورية ومؤشراتها ونتائجها، ادارة السير المركزية والمعهد المروري الاردني.
- التقارير الاحصائية السنوية للمركبات-ادارة ترخيص السواقين والمركبات.
- التقارير الاحصائية السنوية الصادرة من دائرة الاحصاءات العامة الاردنية.

المراجع الأجنبية

- *GLOBAL STATUS REPORT ON ROAD SAFETY, World Health Organization (WHO), Department of Violence & Injury Prevention & Disability (VIP), 3013.*
- *International Traffic Safety Data & Analysis Group (IRTAD), Annual Report, 2013.*
- *Statistical Database - United Nations Economic Commission for Europe files & other websites.*



هاتف خدمة الطوارئ : ٩١١
١٤٣٧هـ - ٢٠١٦م