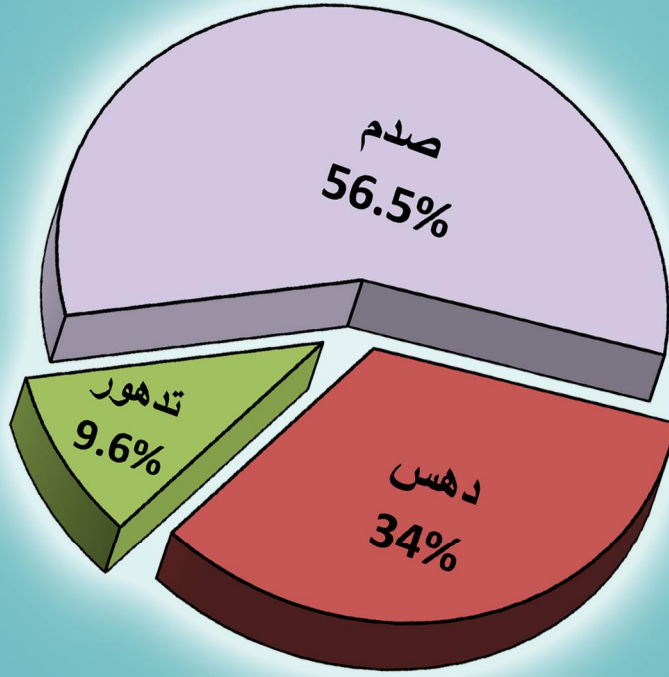




مديرية الأمن العام



# التقرير السنوي للحوادث المرورية في الأردن لعام ٢٠١٦م

بسم الله الرحمن الرحيم

المملكة الأردنية الهاشمية



مديرية الأمن العام

التقرير السنوي للحوادث المرورية في الأردن

لعام 2016م

1438هـ - 2017م



## كلمات مضيئة



عبدالله بن الحسين  
@KingAbdullahII



نتيجة الاستهتار بقواعد السير وعدم تطبيقها نخسر كل يوم زهره  
من أطفالنا والخيره من شبابنا. علينا جميعا التصدي لهذه الظاهره  
بحزم ومسؤولية

١٠:٤٩ ص - ١١ أبريل، ٢٠١٧

## اللجنة

العقيد مروان الحيارى - نائب مدير إدارة السير المركزية /رئيس اللجنة

المقدم محمد هنوش - إدارة الدوريات الخارجية /عضو

المقدم باسم عنيزات - إدارة ترخيص السواقين والمركبات/عضو

الرائد المهندس محمد العودات - المعهد المروري الأردني /عضو

الرائد أحمد سماره- ادارة تكنولوجيا المعلومات/عضو

النقيب مأمون كمال- المعهد المروري الأردني /عضو

النقيب المهندسة سهى البلاونة- إدارة السير المركزية /عضو

النقيب المهندسة فرح الجلامده- إدارة السير المركزية /عضو

الملازم ثاني حسام العنتري - إدارة السير المركزية /عضو

الملازم ثاني مالك الخلايلة- المعهد المروري الأردني /عضو

الملازم ثاني المهندسة ليلى البشاشة- إدارة السير المركزية /عضو

## المحتويات

<u>الصفحة</u>	
4	1. تعريفات عامة
5	2. مقدمة
6	3. المبحث الأول: نظره عامه على الحوادث المرورية لعام 2016
10	4. المبحث الثاني: المؤشرات العامة للحوادث المرورية
16	5. المبحث الثالث: الحوادث المرورية لعام 2016
25	6. المبحث الرابع: المصابون في الحوادث المرورية
57	7. المبحث الخامس: السائقين المشتركين في الحوادث المرورية
62	8. المبحث السادس: المركبات والطريق
68	9. ملخص عام للحوادث المرورية ونتائجها ومؤشراتها
73	10. التوصيات
75	11. المراجع

## تعريفات عامة: 1

الحادث المروري	كل واقعة تسببت فيها على الأقل مركبة واحدة متحركة في إلحاق أضرار بشرية أو مادية أو كليهما.
حادث الإصابة البشرية	كل واقعة تسببت فيها على الأقل مركبة واحدة متحركة في إلحاق أضرار بشرية.
الإصابة المميتة (وفاة)	هي الإصابة التي تؤدي عادة إلى الوفاة إما مباشرة أو بسبب المضاعفات خلال شهر واحد من حدوث الإصابة.
الإصابة البسيطة	أي إصابة ناتجة عن حادث مروري وتشمل الجروح السطحية والرضوض وكذلك الإدخالات للمستشفى لفترة لا تتجاوز (24 ساعة) ولا يشمل التعريف الخدوش والكدمات والدخول للمستشفى بهدف المراقبة.
الإصابة البليغة	هي الإصابة التي تحتاج إلى مداخلات طبية متخصصة سواء داخل المشافي أو خارجها مثل إجراء الجراحة أو معالجة كسور العظام أو التعامل مع إصابات الأعصاب وغيرها ويشمل ذلك حالات إصابات الرأس وفقدان الوعي
السائق	الشخص الذي يتولى قيادة المركبة .
الراكب	كل شخص موجود داخل المركبة أو أثناء نزوله أو صعوده إليها باستثناء السائق.
المشاة	أي شخص يسير على قدميه على الطريق ويعتبر في حكمه سائق الدراجة الهوائية والشخص الذي يدفع أو يجر عربة أطفال أو عربة مريض أو مقعد أو عربة يد.
المركبة	كل واسطة من وسائل النقل البري التي تسير بقوة آلية بما في ذلك الجر أو الرفع أو الدفع والمقطورات وأنصاف المقطورات المعدة للشحن ولا تشمل وسائل النقل المعدة للسير على خطوط السكك الحديدية.
الطريق	السيبل المخصص للمرور العام بما في ذلك مرور المركبات والمشاة ويشمل الجسور والأنفاق والساحات المعدة للوقوف .
التقاطع	مكان تلاقي أكثر من طريق أو تقابلها أو تقعرها على مستوى واحد، وتشمل تقاطع الطرق مع خطوط السكك الحديدية.
الدراجة الآلية	مركبات ذات عجلتين أو ثلاث عجلات مجهزة بمحرك آلي ومصممة لنقل الأشخاص أو البضائع على أن لا يكون تصميمها على شكل سيارة، وتشمل الدراجات الهوائية المزودة بمحرك آلي.
سيارة الركوب الصغيرة	المركبة المصممة لنقل ما لا يزيد على تسعة اشخاص بمن فيهم السائق.
سيارة الركوب المتوسطة	المركبة المصممة لنقل عدد من الأشخاص يزيد على تسعة ولا يزيد على ثلاثين شخصاً بمن فيهم السائق.
الحافلة	المركبة المصممة لنقل أكثر من ثلاثين شخصاً.
سيارة النقل المشترك	المركبة المصممة لنقل الأشخاص والبضائع معاً.
سيارة الشحن	المركبة المصممة لنقل البضائع .
الصهريج	مركبة الشحن المجهزة بخزان مغلق لنقل الحبيبات أو المواد الغازية أو السائلة أو السائبة.
الرأس القاطر	المركبة غير المعدة للشحن بذاتها والمصممة لجر مقطورة أو نصف مقطورة.
المقطورة	المركبة غير الآلية المصممة لتجرها قاطرة دون أن تحمل أي جزء من وزنها.
القاطرة	المركبة المعدة للشحن والمجهزة لجر مقطورة.
المركبة ذات الاستعمال الخاص	مركبة النقل أو الرفع أو الجر الآلية ذات المواصفات الخاصة والمجهزة بمعدات ثابتة بصورة دائمة وغير القابلة للتحويل أو التبديل إلى أي صفة استعمال أخرى والتي لا يمكن استعمالها إلا في الأغراض المخصصة لها.
مركبة الأشغال	المركبة المصممة لاستخدامها في الأعمال الإنشائية والأشغال المتعلقة بالطرق.
المركبة الزراعية	المركبة المصممة لاستخدامها في الأعمال الزراعية.

إن مشكلة الحوادث المرورية تعد من أهم وأخطر المشاكل التي تواجه المجتمعات على مستوى العالم حيث أنها تستنزف قدراً كبيراً من الموارد البشرية والمادية وتشير آخر الإحصائيات الصادرة عن منظمة الصحة العالمية (WHO) بأن العالم يفقد سنوياً حوالي (1.2) مليون شخص، ويصاب سنوياً حوالي (20-50) مليون شخص نتيجة حوادث المرور في العالم، كما أن الخسائر المادية السنوية الناتجة عن هذه الحوادث تقدر بـ (518) مليار دولار أمريكي لجميع دول العالم بما يشكل (1%-3%) من الناتج المحلي الإجمالي، وقد توصلت العديد من دول العالم إلى ضرورة وضع آليات واستراتيجيات مرورية وطنية لمواجهة تحديات السلامة المرورية المرتبطة بالعديد من القطاعات والجهات ذات العلاقة<sup>1</sup>.

إن الأردن يعاني من هذه المشكلة كغيره من دول العالم، حيث أن هنالك زيادة سنوية للسكان والمركبات في الأردن بالإضافة إلى قديم العديد من الزائرين والمركبات الأجنبية إلى داخل أراضي المملكة، وتشير الإحصائيات إلى أنه في نهاية عام 2016م، بلغ عدد سكان الأردن (9,7980) مليون نسمة منهم (5,188) مليون من الذكور و(4,610) مليون من الإناث<sup>2</sup>، وتشير الإحصائيات أيضاً إلى أنه خلال عام 2016م كان عدد الأشخاص الذين دخلوا أراضي المملكة (926658) شخص<sup>3</sup>، في عام 2016م، وقع (144521) حادث مروري، حيث وقع في المملكة (10835) حادث إصابات بشرية نتج عنها (750) وفاة وإصابة (1841) شخص بإصابات بليغة و(15594) شخص بإصابات بسيطة وبكلفة تقديرية مقدارها (323) مليون دينار<sup>4</sup>، وقد قدرت مجموع أطوال الطرق بحوالي (18500) كم<sup>5</sup> نهاية عام 2016م.

إن تحقيق أهداف السلامة المرورية في الأردن يحتاج إلى تكاتف الجهود الوطنية بصورة متلائمة ومتناغمة تدعم بعضها البعض بحيث تأخذ بعين الاعتبار جميع العوامل المسببة للمشاكل التي تواجه السلامة المرورية والتي تعمل على إضعاف تنظيم العمل المروري، وإن هذا الأمر يجب أن يكون مبنياً على المشاركة البناءة المنظمة والمنسقة لتمكين الموارد البشرية وتوفير المتطلبات اللازمة للوصول إلى الغاية المثلى المنشودة في العمل المروري ألا وهي السلامة والأمان ورفع مستوى الخدمة المطلوبة لمستخدمي الطريق.

لقد جاء هذا التقرير الدوري (السنوي) ليلقي الضوء على واقع السلامة المرورية في الأردن من خلال التعرف على أعداد الحوادث المرورية التي ينتج عنها إصابات بشرية ومؤشراتها والتوصل إلى النتائج والتوصيات التي من شأنها الحد من هذه المشكلة بصورة عامة اعتماداً على الجهود الوطنية المنسقة مع كافة الجهات المعنية بالعملية المرورية من خلال توظيف المعرفة والتكنولوجيا في أعمال الإدارات المرورية لمعالجة المشاكل التي تواجه عناصر العملية المرورية إلا وهي الإنسان والطريق والمركبة، وتعميق المشاركة والتعاون والتنسيق مع هذه الجهات من القطاعين العام والخاص لضمان تحقيق أهداف السلامة المرورية على شبكة الطرق.

1 GLOBAL STATUS REPORT ON ROAD SAFETY, (WHO), 2013

2 . دائرة الإحصاءات العامة.

3 مديرية الأمن العام - إدارة الإقامة والحدود

4 التقارير الإحصائية السنوية للحوادث المرورية.

5 وزارة التشغيل العامة والإسكان، وزارة الشؤون البلدية، أمانة عمان الكبرى.

## المبحث الأول

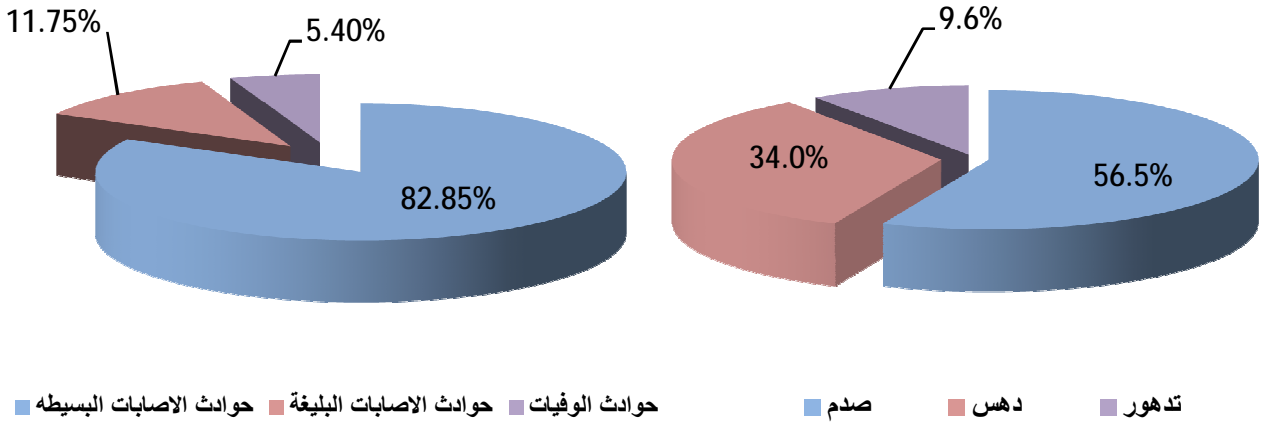
### نظرة عامة على الحوادث المرورية لعام 2016

#### 1. حوادث الإصابات بحسب نوعها وحدتها ونتائجها لعام 2016

الجدول رقم (1)

أعداد المصابين			أعداد حوادث الإصابات بحسب حدة الحادث			أعداد حوادث الإصابات بحسب نوع الحادث	نوع الحادث
عدد الوفيات	عدد الإصابات البليغة	عدد الإصابات البسيطة	عدد حوادث الوفيات	عدد الحوادث البليغة	عدد الحوادث البسيطة		
376	1060	10827	263	660	5195	6118	صدم
215	453	3281	201	441	3040	3682	دهس
159	328	1486	121	172	742	1035	تدهور
750	1841	15594	585	1273	8977	10835	المجموع
	17435		10835				

الشكل رقم (1)





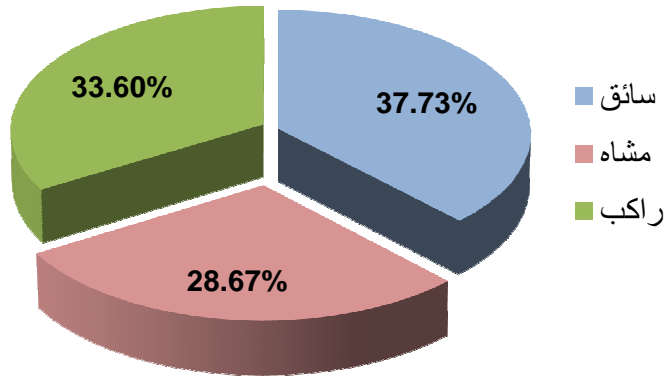
## 2. درجة الإصابة ومستخدم الطريق خلال عام 2016م

الجدول رقم (2)

راكب					سائق	مشاة	المجموع	درجة الإصابة
راكب دراجة نارية	راكب صندوق الشحن	راكب الباص	المقاعد الخلفية	بجانب السائق				
11	64	220	1944	3127	6947	3281	15594	عدد الإصابات البسيطة
2	10	20	246	349	761	453	1841	عدد الإصابات البليغة
1	8	29	67	147	283	215	750	عدد الوفيات
14	82	269	2257	3623	7991	3949	18185	المجموع

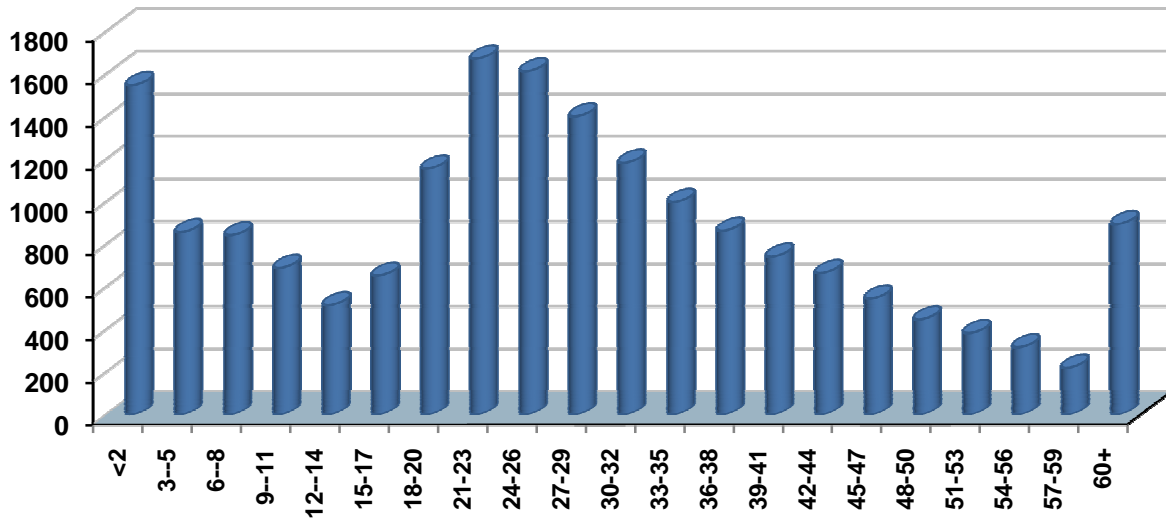
## وفيات الحوادث المرورية بحسب مستخدم الطريق لعام 2016

الشكل رقم (2)



### 3. مصابو الحوادث المرورية حسب الفئة العمرية لعام (2016)

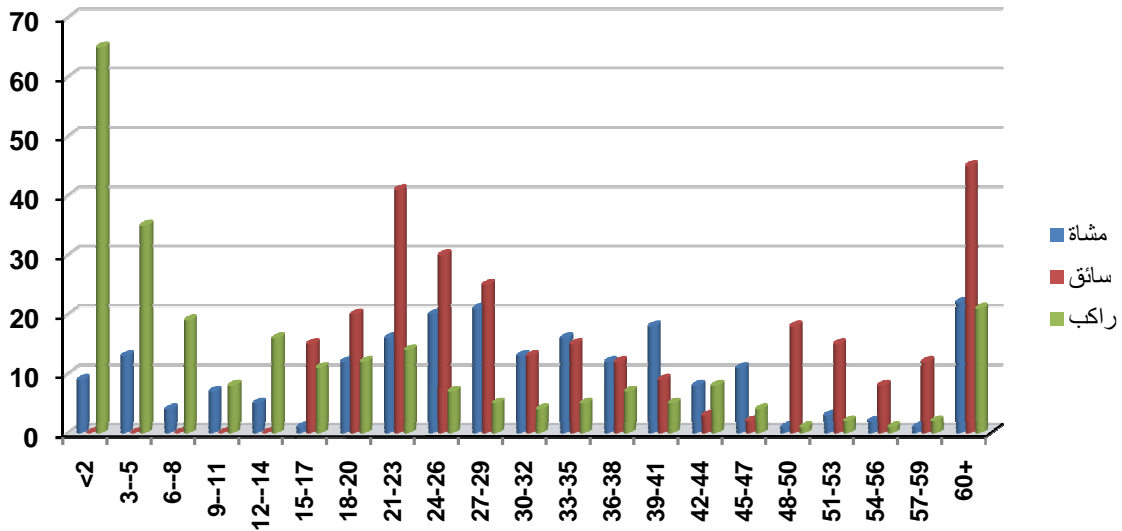
الشكل رقم (3)



تعتبر الفئة العمرية من سن (18-35) الفئة الأكثر تضرراً من الحوادث المرورية حيث شكلت ما نسبته (44,1%) من مجموع المصابين في الحوادث المرورية.

### 4. وفيات الحوادث المرورية حسب الفئة العمرية ومستخدمي الطريق لعام 2016

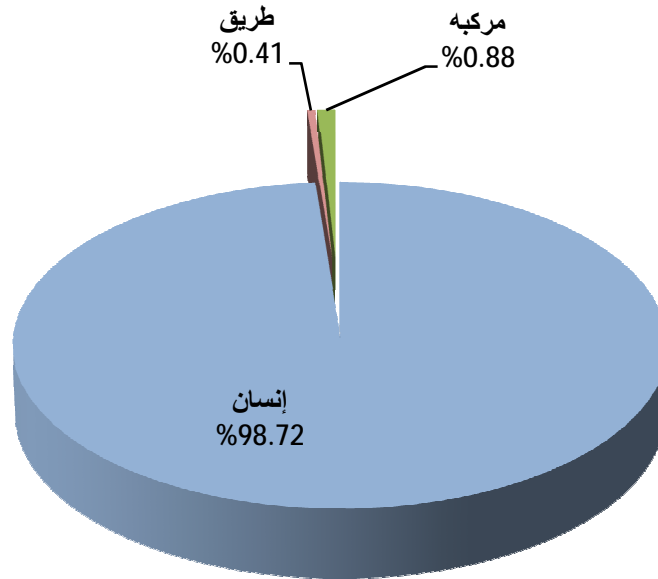
الشكل رقم (4)



شكلت الفئة العمرية (24-29) أكبر عدد من وفيات المشاة بما نسبته (19,07%) والفئة العمرية (0-5) أكبر عدد من وفيات الركاب بما نسبته (39,68%) في الحوادث المرورية

## 5. عناصر الحادث حسب نسبة مشاركتها بحوادث الإصابات للعام 2016م

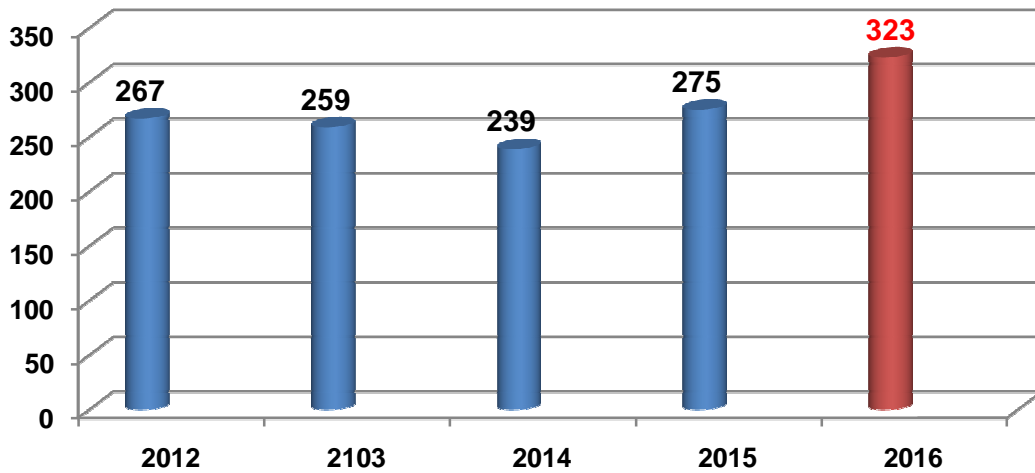
الشكل رقم (5)



يعتبر الإنسان المسبب الأكبر للحوادث المرورية حيث يساهم فيما نسبته 98,72% من مجموع الحوادث المرورية

## 6. تكلفة الحوادث المرورية للأعوام الخمسة الماضية

الشكل رقم (6)



يفقد الأردن يومياً أكثر من (0,88) مليون دينار أردني نتيجة الحوادث المرورية

## المبحث الثاني

### المؤشرات العامة للحوادث المرورية

#### 1. محلياً:

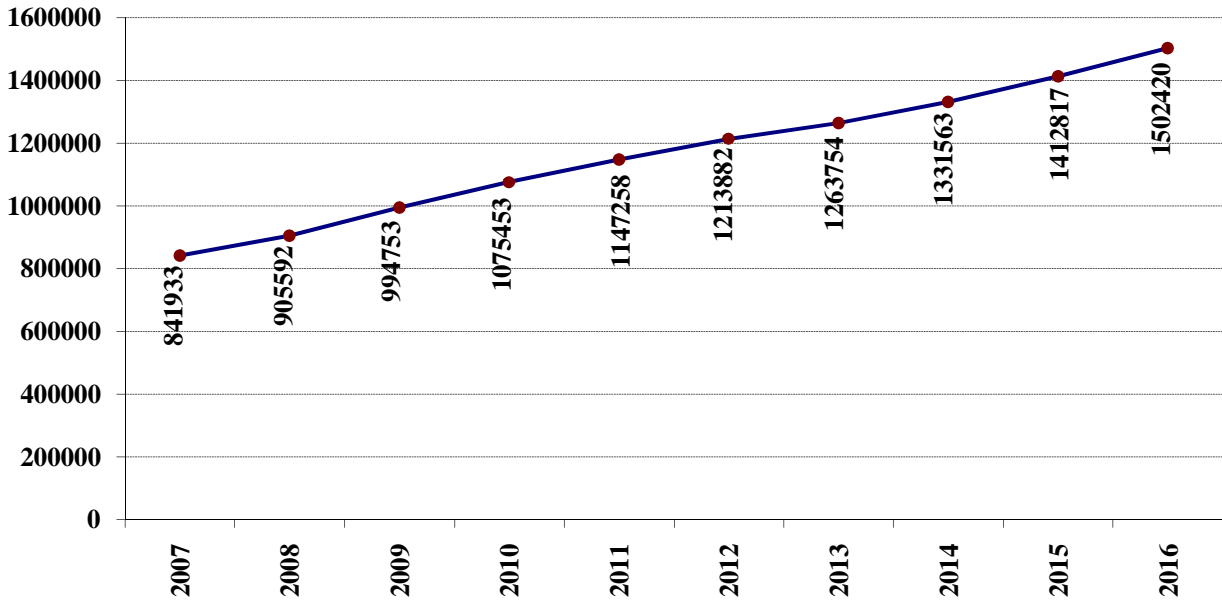
شهدت معدلات النمو السكاني والمركبات في الأردن ارتفاعاً كبيراً منذ عام 1971 حيث ارتفعت ملكية المركبات مقارنة بعدد السكان من مركبة واحدة لكل (58) شخص عام 1971م إلى مركبة واحدة لكل (7) أشخاص عام 2016م، ويوضح الجدول رقم (1) التالي هذه الزيادة، كما يوضح الشكل (3)، زيادة عدد المركبات خلال الأعوام العشرة الماضية.

الجدول رقم (3) يوضح زيادة عدد السكان و المركبات (1971-2016)

السنة	المركبات المسجلة <sup>1</sup>	عدد السكان <sup>2</sup>	عدد المركبات لكل 100.000 نسمة	ملكية المركبات
1971	26000	1,5 مليون	1733.33	مركبة لكل 58 شخص
2016	1502420	9,798 مليون	15333.95	مركبة لكل 7 أشخاص

#### 1.1. زيادة عدد المركبات للأعوام العشرة السابقة<sup>1</sup>

الشكل رقم (7)



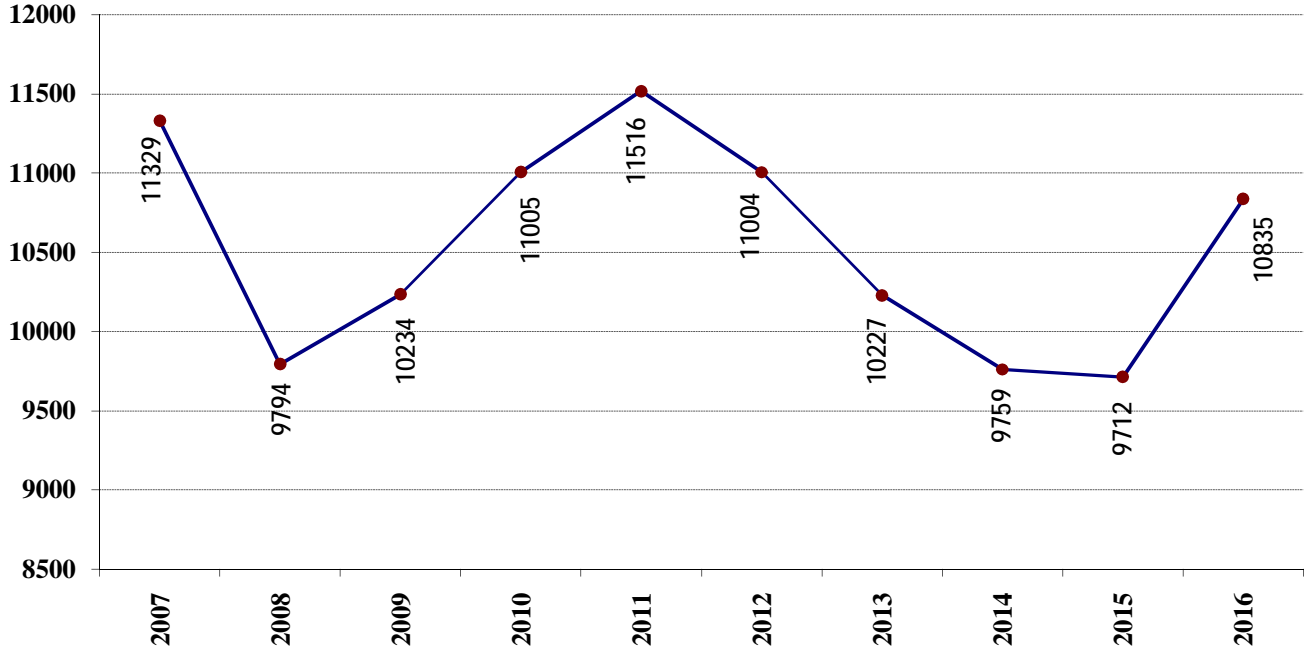
بلغت نسبة الزيادة السنوية في أعداد المركبات (6,66%) خلال العشر سنوات الأخيرة

1 التقارير الإحصائية السنوية للمركبات/ إدارة ترخيص السواقين والمركبات

2 التقارير الإحصائية السنوية الصادرة من دائرة الإحصاءات العامة الأردنية.

## 2.1. أعداد حوادث الإصابات للأعوام العشرة السابقة

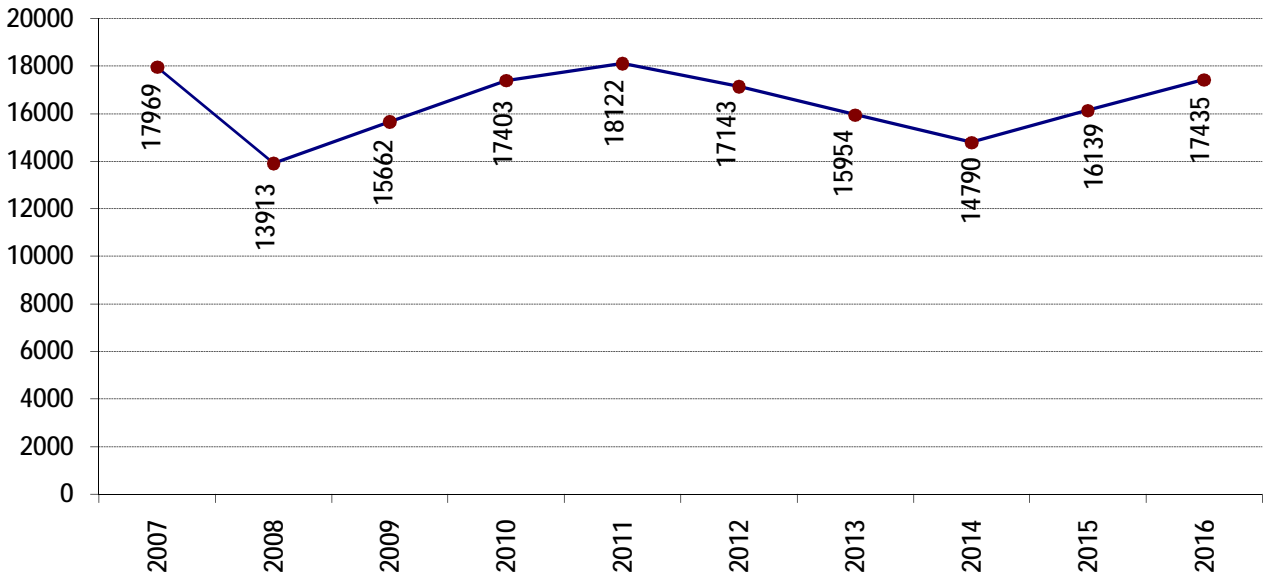
الشكل رقم (8)



بلغ معدل الانخفاض السنوي في أعداد حوادث الإصابات (0,21%) للعشر سنوات الأخيرة

## 3.1. أعداد جرحى الحوادث المرورية للأعوام العشرة السابقة

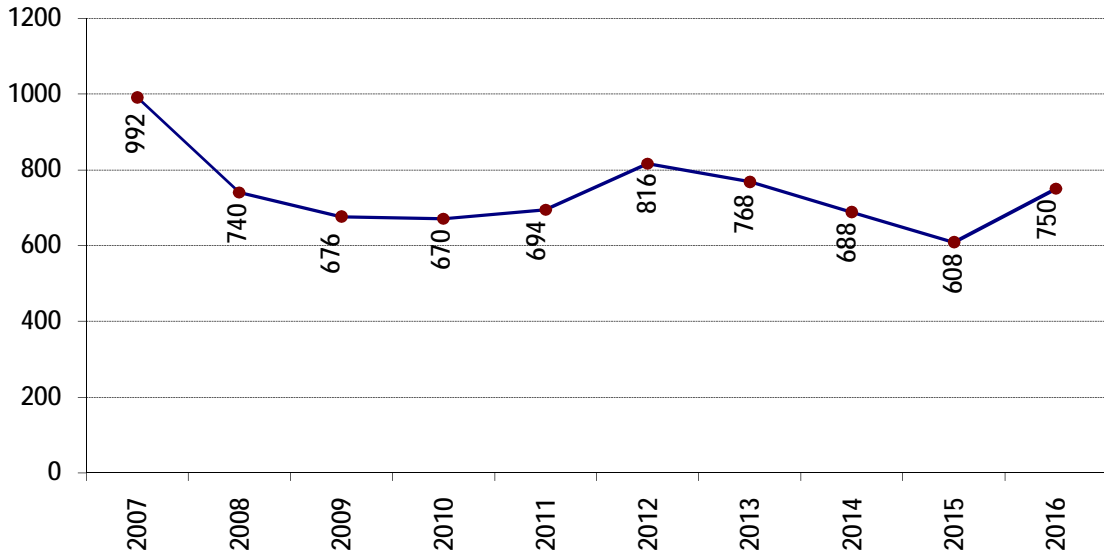
الشكل رقم (9)



معدل الازدياد السنوي في أعداد الجرحى 0,31% للعشر سنوات الأخيرة

#### 4.1. أعداد وفيات الحوادث المرورية للأعوام العشرة السابقة

الشكل رقم (10)



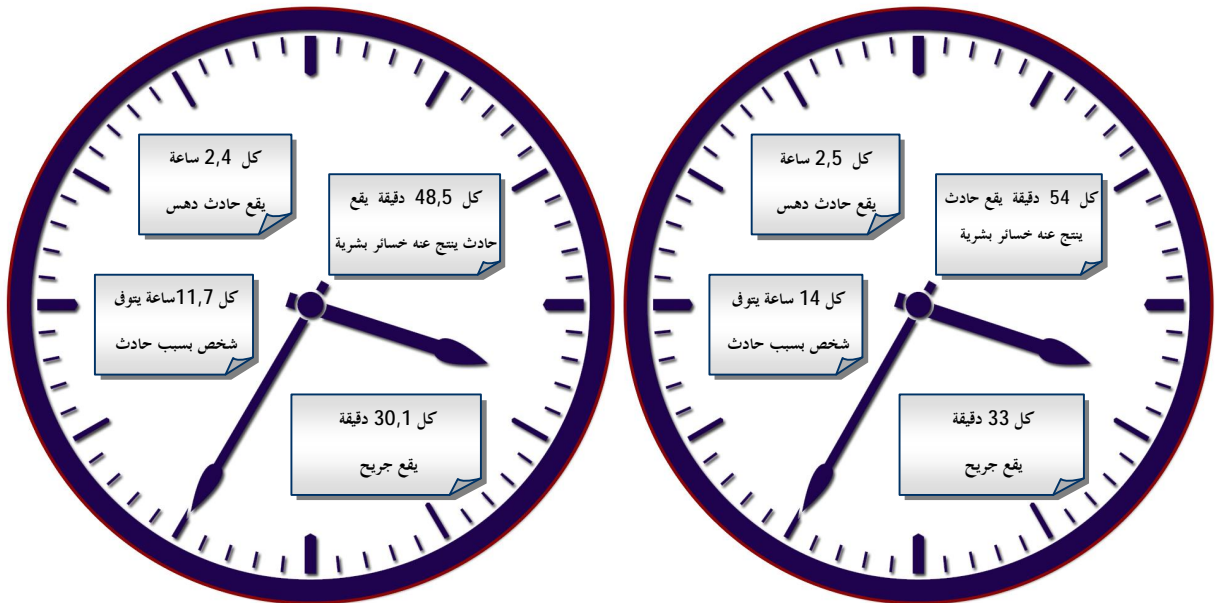
معدل الانخفاض السنوي في أعداد الوفيات 2,04% للعشر سنوات الأخيرة

#### 5.1. المؤشر الزمني لحوادث الإصابات ونتائجها لعامي 2016-2015

الشكل رقم (11)

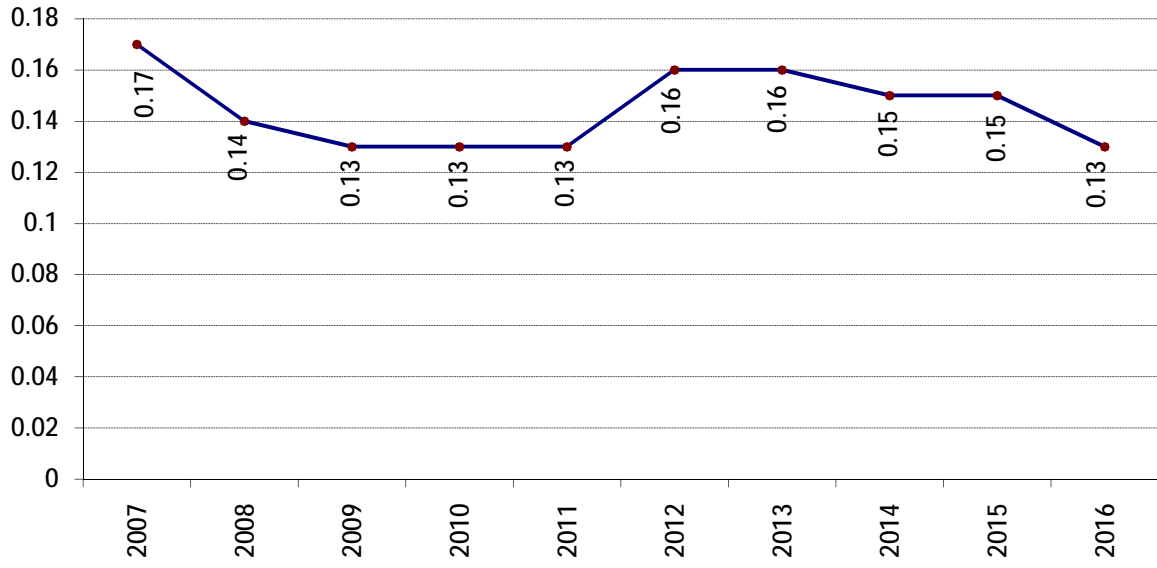
2016

2015



## 6.1. مؤشر الخطورة للحوادث المرورية للأعوام العشرة السابقة<sup>1</sup>

الشكل رقم (12)

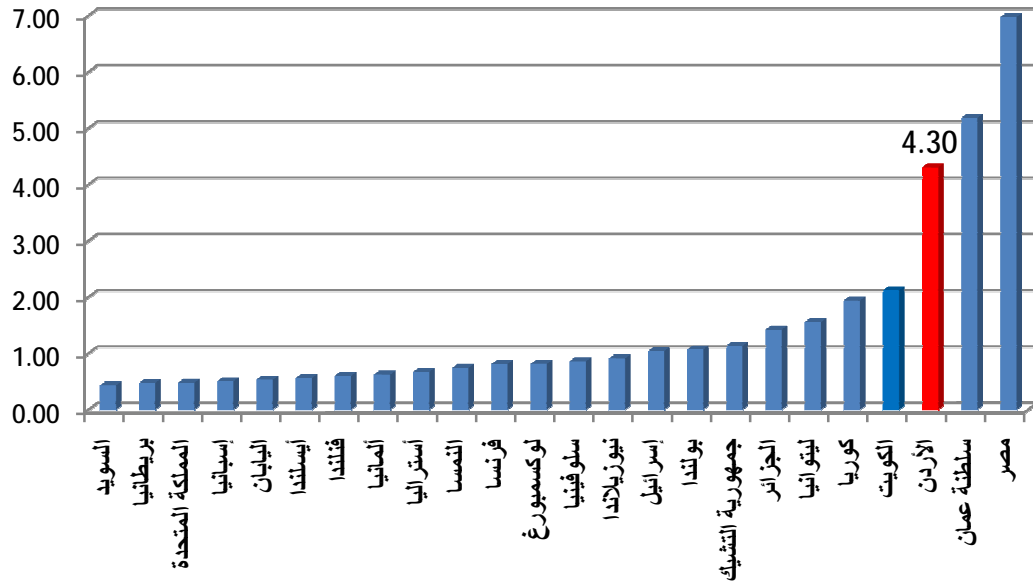


1 مؤشر الخطورة = (مجموع عدد الوفيات والجرحى/عدد الحوادث)

## 2. دولياً<sup>1</sup>:

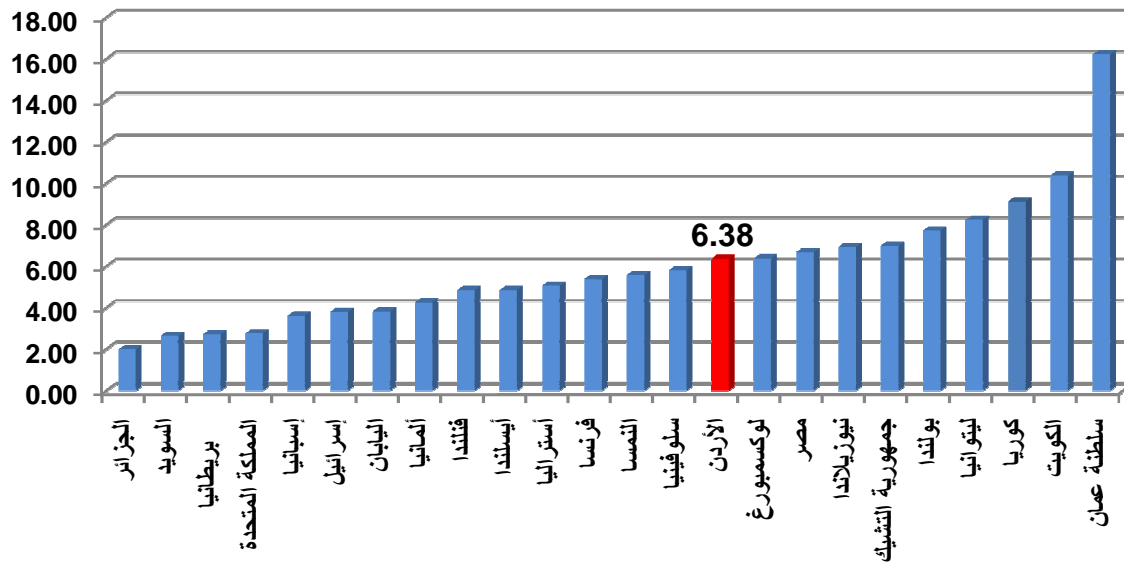
### 1.2. مقارنة دولية (الوفيات لكل 10 آلاف مركبة) للعام 2015م

الشكل رقم (13)



### 2.2. مقارنة دولية (الوفيات لكل 100 ألف نسمة) للعام 2015م

الشكل رقم (14)





**ملخص لحوادث الإصابات ونتائجها  
ومؤشراتها للأعوام الخمسة السابقة<sup>1</sup>**

الجدول رقم (4)

السنة					البيان
2016	2015	2014	2013	2012	
10835	9712	9759	10227	11004	عدد حوادث الإصابات
750	608	688	768	816	عدد الوفيات
17435	16139	14790	15954	17143	عدد الجرحى
1502420	1412817	1331563	1263754	1213882	عدد المركبات المسجلة
9798	9531	6675	6530	6388	عدد السكان بالألف
29.7	26.6	26.7	28.0	30.1	حادث لكل يوم
2.1	1.7	1.9	2.1	2.2	وفاة لكل يوم
47.8	44.2	40.5	43.7	47.0	جريح لكل يوم
72.1	68.7	73.3	80.9	90.7	عدد حوادث الإصابات لكل 10 آلاف مركبة
4.99	4.30	5.17	6.08	6.70	عدد الوفيات لكل 10 آلاف مركبة
116.0	114.2	111.1	126.2	141.2	عدد الجرحى لكل 10 آلاف مركبة
7.65	6.38	10.31	11.76	12.80	عدد الوفيات لكل 100 ألف نسمة
177.9	169.3	221.6	244.3	268.4	عدد الجرحى لكل 100 ألف نسمة
0.13	0.15	0.15	0.16	0.16	معدل الخطورة
323	275	239	259	267	التكلفة المالية (مليون دينار)

1 التقارير الإحصائية السنوية للحوادث المرورية.

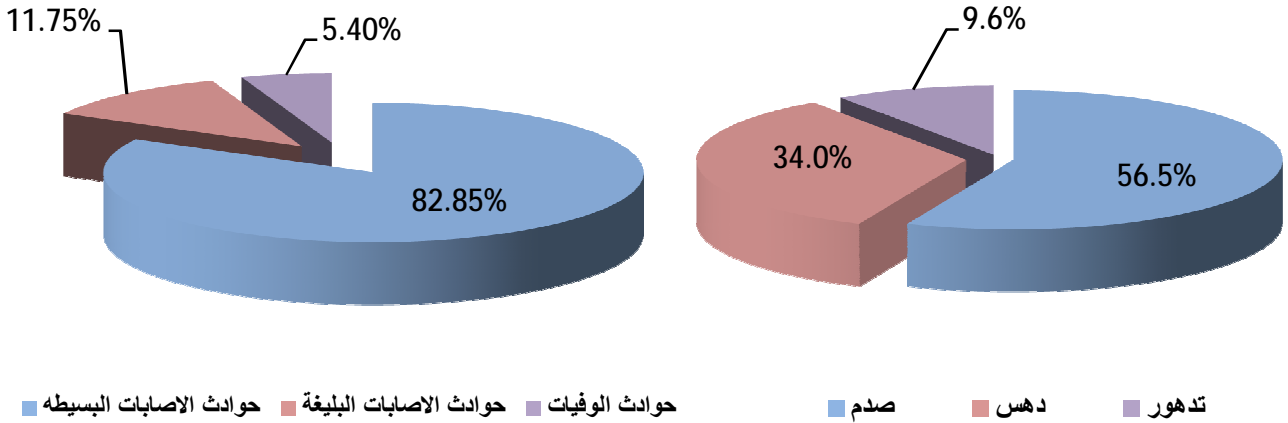
### المبحث الثالث

## الحوادث المرورية لعام 2016

### 1. حوادث الإصابات حسب نوع الحادث وحدة الحادث للعام 2016م

الجدول رقم (5)

نوع الحادث	مجموع حوادث الإصابات بحسب نوع الحادث	حوادث نتج عنها جرحى بسيطة	حوادث نتج عنها جرحى بليغة	حوادث نتج عنها وفيات
صدم	6118	5195	660	263
مشاة	3682	3040	441	201
تدهور	1035	742	172	121
المجموع	10835	8977	1273	585

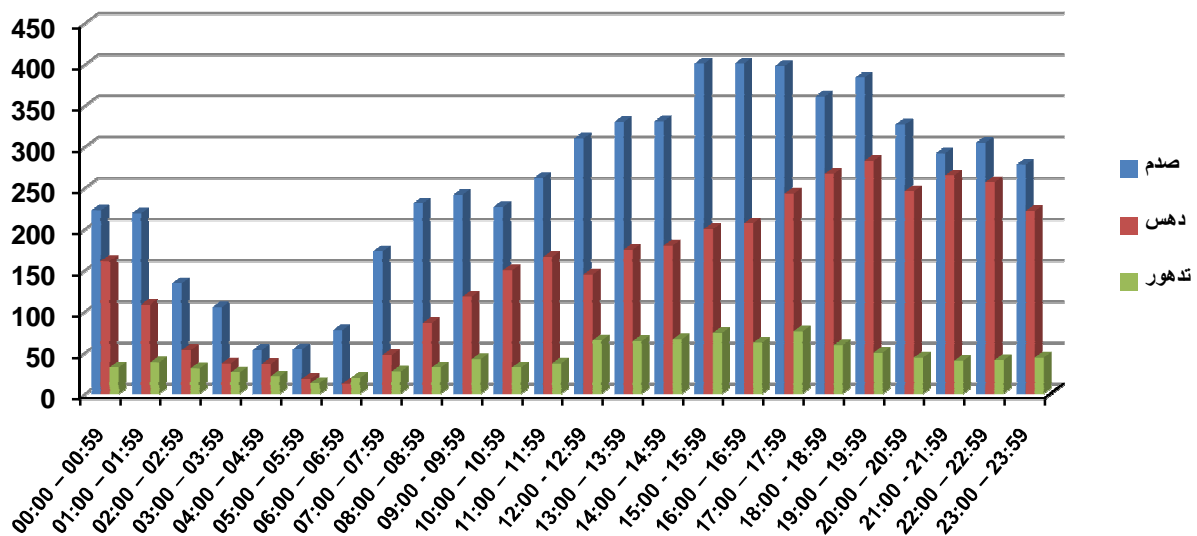


سجلت حوادث الصدم ما نسبته (56,5%) من مجموع حوادث الإصابات  
سجلت الحوادث التي نتج عنها وفيات (5,4%) من مجموع حوادث الإصابات

2. حوادث الإصابات حسب نوع الحادث والوقت للعام 2016م

الجدول رقم (6)

الوقت	المجموع	صدم	مشاة	تدهور
00:59 - 00:00	416	223	161	32
01:59 - 01:00	365	219	108	38
02:59 - 02:00	218	134	53	31
03:59 - 03:00	168	105	37	26
04:59 - 04:00	110	53	36	21
05:59 - 05:00	85	54	18	13
06:59 - 06:00	108	77	12	19
07:59 - 07:00	247	173	47	27
08:59 - 08:00	349	231	86	32
09:59 - 09:00	402	242	118	42
10:59 - 10:00	409	227	150	32
11:59 - 11:00	465	262	166	37
12:59 - 12:00	520	310	145	65
13:59 - 13:00	569	330	175	64
14:59 - 14:00	577	331	180	66
15:59 - 15:00	675	401	200	74
16:59 - 16:00	670	401	207	62
17:59 - 17:00	717	398	243	76
18:59 - 18:00	687	361	267	59
19:59 - 19:00	717	384	283	50
20:59 - 20:00	617	327	246	44
21:59 - 21:00	597	292	265	40
22:59 - 22:00	603	305	257	41
23:59 - 23:00	544	278	222	44
المجموع	10835	6118	3682	1035



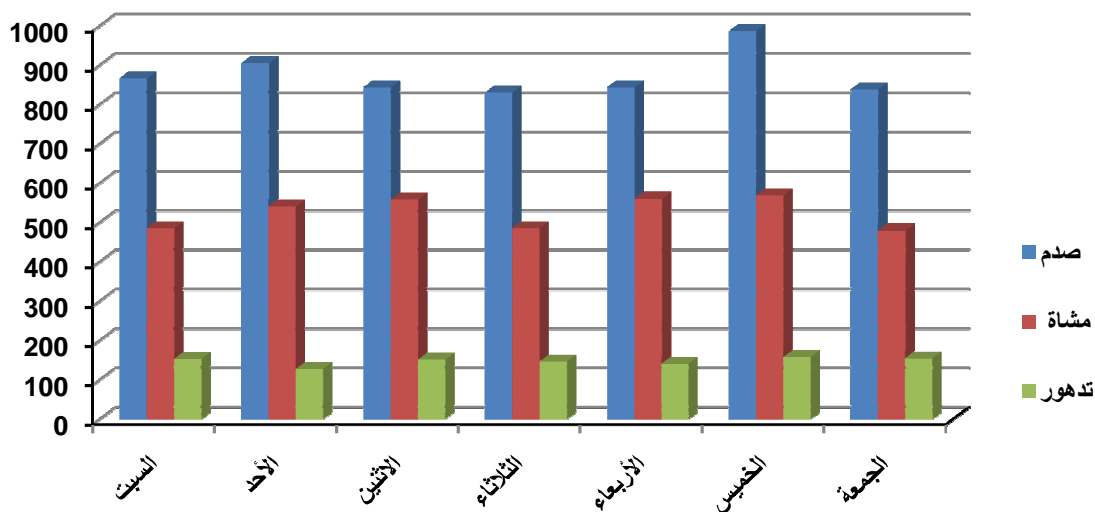
سجلت الفترة الزمنية (17:59-17:00) و (19:59-19:00)

أعلى نسبة في حوادث الإصابات وبنسبة (6,62%)

### 3. حوادث الإصابات حسب نوع الحادث وأيام الأسبوع للعام 2016م

الجدول رقم (7)

اليوم	المجموع	صدم	مشاة	تدهور
السبت	1507	867	486	154
الأحد	1575	906	541	128
الاثنين	1555	844	559	152
الثلاثاء	1464	831	486	147
الأربعاء	1546	844	561	141
الخميس	1714	987	569	158
الجمعة	1474	839	480	155
المجموع	10835	6118	3682	1035

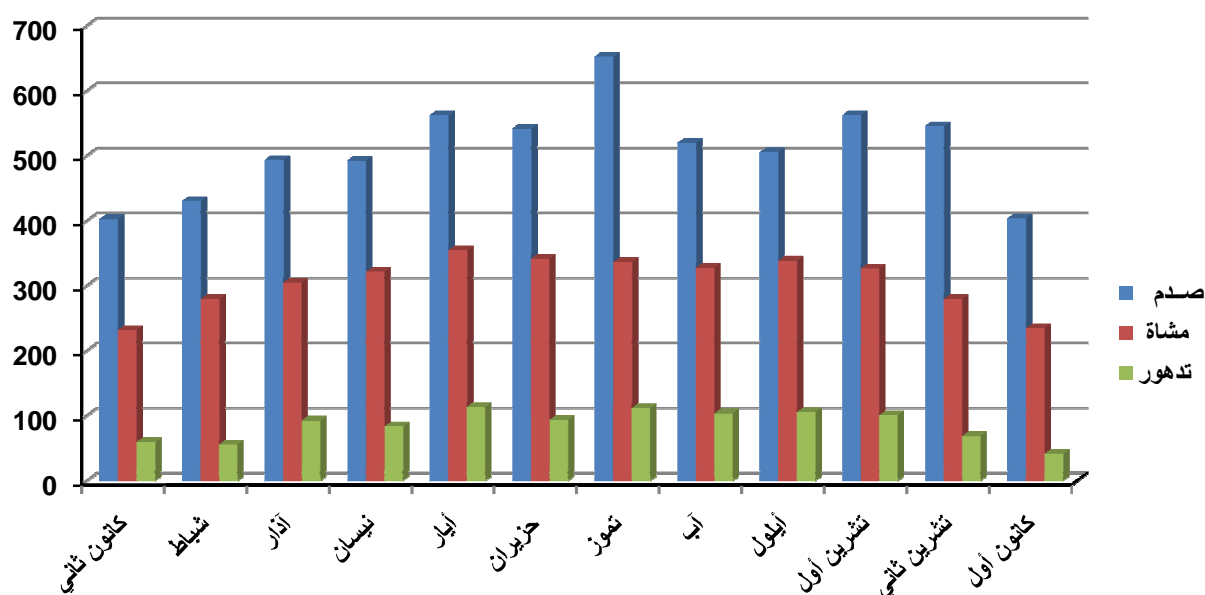


سجل يوم الخميس أعلى نسبة في حوادث الإصابات وبنسبة (15,82%)

#### 4. حوادث الإصابات حسب نوع الحادث والشهر للعام 2016م

الجدول رقم (8)

الشهر	المجموع	صدم	مشاة	تدهور
كانون ثاني	695	403	232	60
شباط	767	431	280	56
آذار	892	494	305	93
نيسان	899	493	322	84
أيار	1032	563	355	114
حزيران	978	542	342	94
تموز	1102	653	337	112
آب	952	520	328	104
أيلول	951	506	339	106
تشرين أول	991	563	327	101
تشرين ثاني	895	546	280	69
كانون أول	681	404	235	42
المجموع	10835	6118	3682	1035

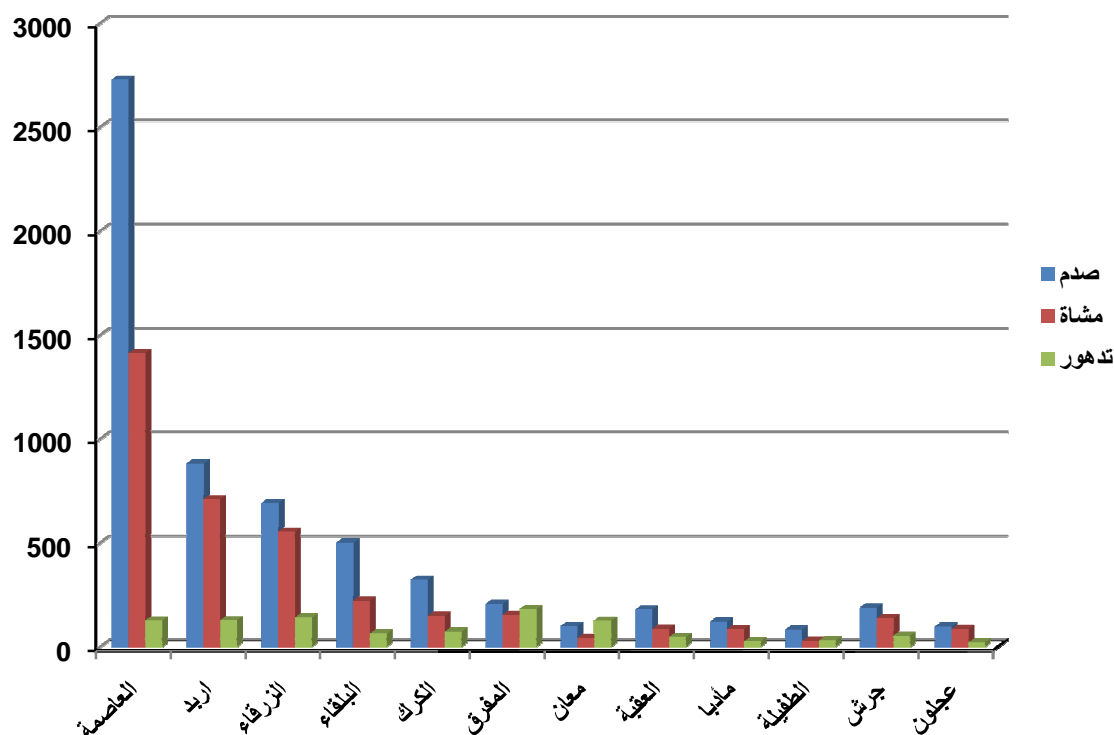


سجل شهري تموز وأيار أكثر نسبة في حوادث الإصابات، وبنسبة (10,17%) و (9,52%) على التوالي من مجموع حوادث الإصابات

5. حوادث الإصابات حسب نوع الحادث والمحافظات للعام 2016م

الجدول رقم (9)

المحافظة	المجموع	صدم	مشاة	تدهور
العاصمة	4272	2730	1414	128
اربيد	1724	884	711	129
الزرقاء	1391	693	555	143
البلقاء	792	502	224	66
الكرك	548	324	150	74
المفرق	545	208	155	182
معان	272	101	44	127
العقبة	318	181	88	49
مأدبا	237	123	86	28
الطفيلة	144	83	29	32
جرش	383	190	139	54
عجلون	209	99	87	23
المجموع	10835	6118	3682	1035

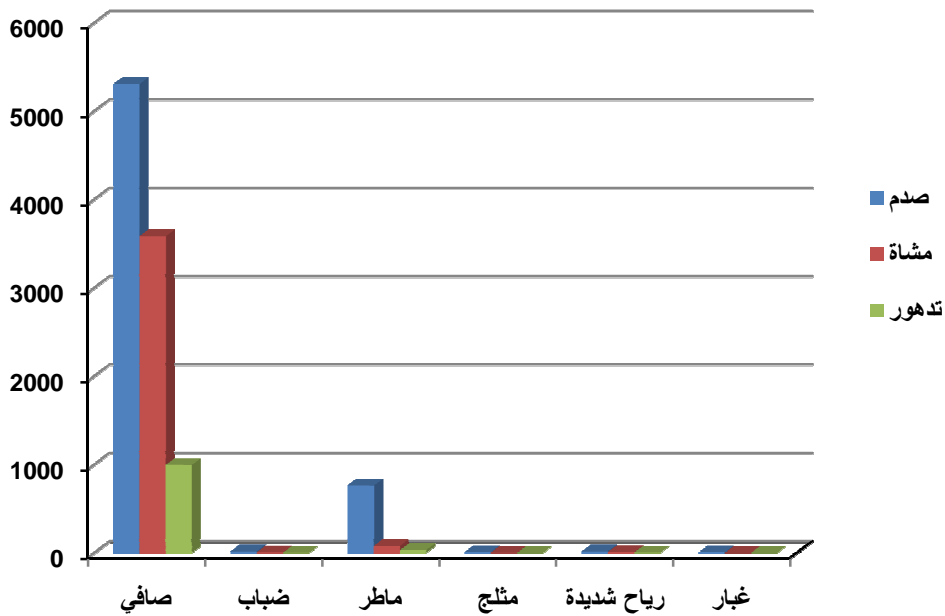


سجلت محافظة العاصمة أعلى عدد من حوادث الإصابات حيث شكلت ما نسبته (39,43%) من مجموع حوادث الإصابات

6. حوادث الإصابات حسب نوع الحادث وحالة الطقس للعام 2016م

الجدول رقم (10)

تدهور	مشاة	صدم	المجموع	حالة الطقس
994	3585	5307	9886	صافي
3	6	17	26	ضباب
33	79	764	876	ماطر
0	2	7	9	مثلج
4	9	16	29	رياح شديدة
1	1	7	9	غبار
1035	3682	6118	10835	المجموع

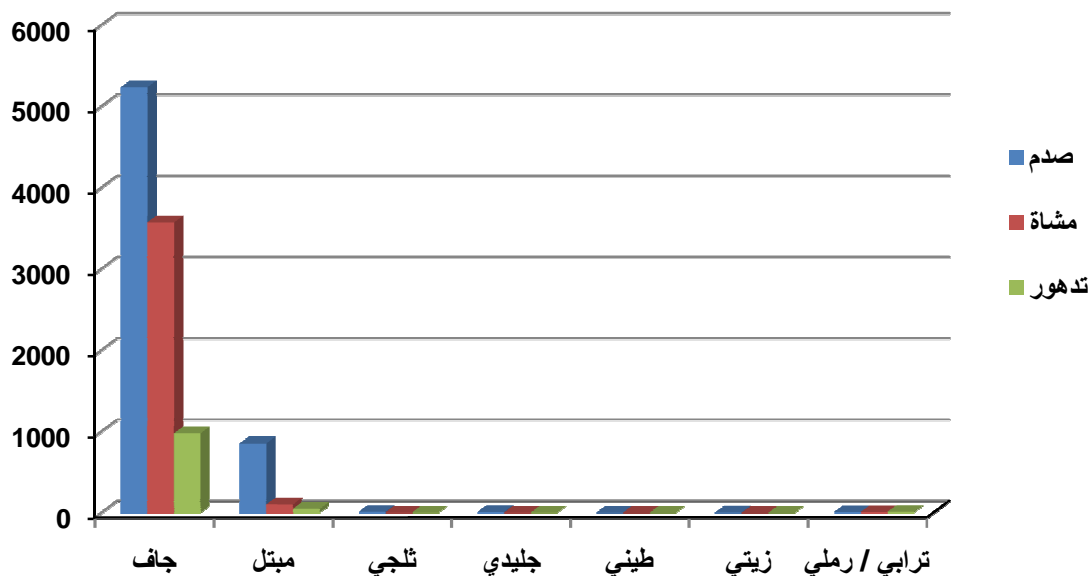


سجلت حالة الطقس الصافي ما نسبته (91,24%) من حوادث الإصابات

7. حوادث الإصابات حسب نوع الحادث وحالة سطح الطريق للعام 2016م

الجدول رقم (11)

تدهور	مشاة	صدم	المجموع	حالة سطح الطريق
975	3572	5236	9783	جاف
48	99	853	1000	مبتل
1	2	9	12	ثلجي
2	2	8	12	جليدي
0	0	1	1	طيني
0	0	4	4	زيتي
9	7	7	23	ترابي/رملبي
1035	3682	6118	10835	المجموع



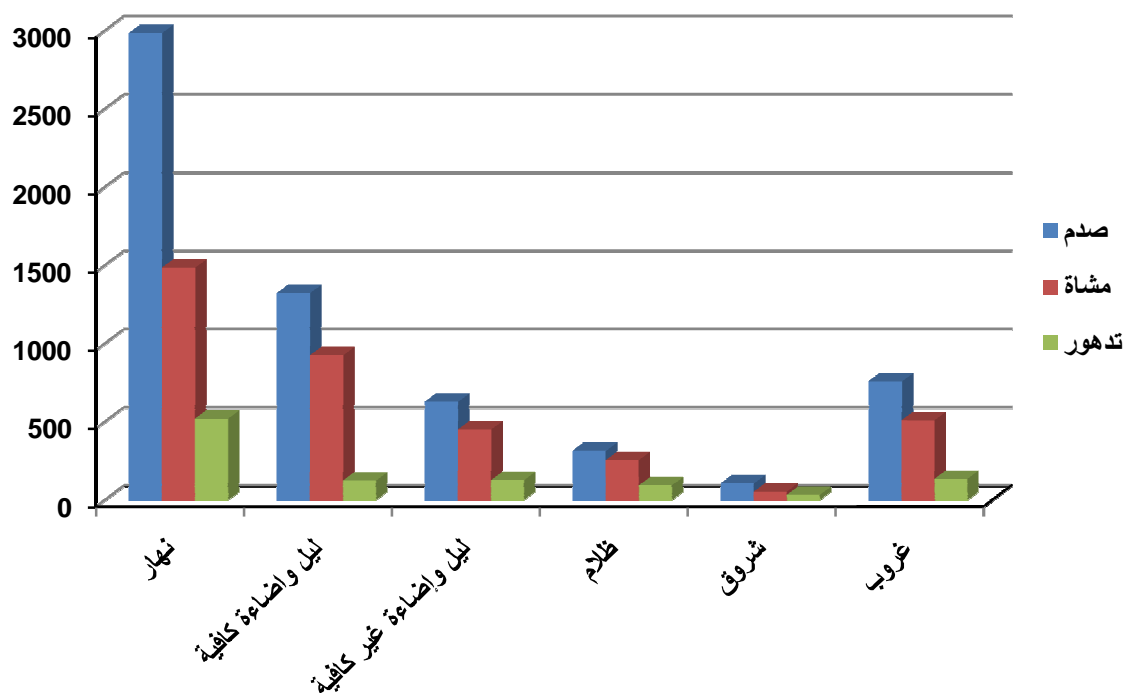
سجلت حالة سطح الطريق الجاف ما نسبته (90,29%) من حوادث الإصابات



## 8. حوادث الإصابات حسب نوع الحادث ودرجة الإضاءة للعام 2016م

الجدول رقم (12)

تدهور	مشاة	صدم	المجموع	درجة الإضاءة
520	1486	2985	4991	نهار
125	926	1323	2374	ليل وإضاءة كافية
127	452	628	1207	ليل وإضاءة غير كافية
94	254	316	664	ظلام
34	54	107	195	شروق
135	510	759	1404	غروب
1035	3682	6118	10835	المجموع

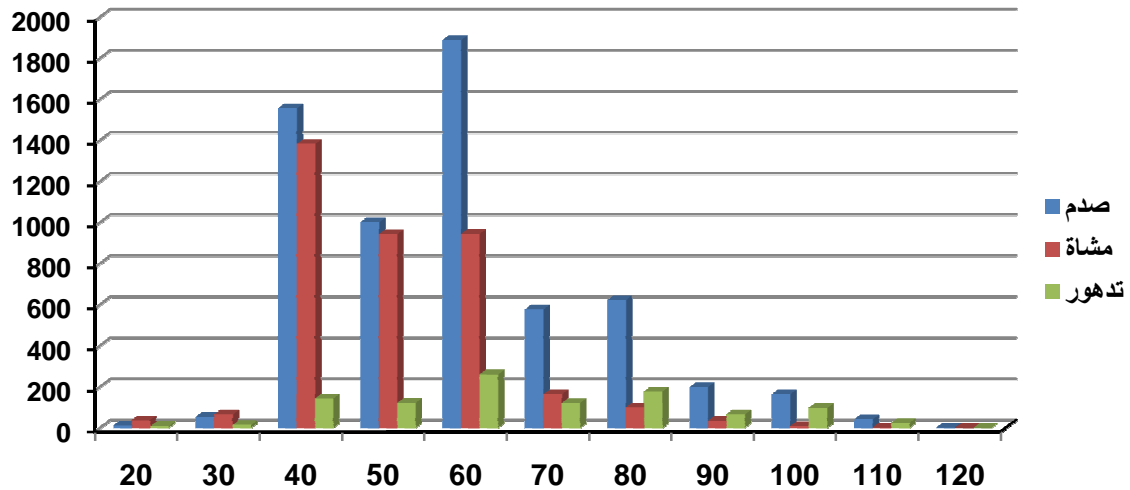


سجلت حوادث الإصابات في فترة النهار ما نسبته (46,06%) من حوادث الإصابات

9. حوادث الإصابات حسب نوع الحادث وحدود السرعة المقررة للعام 2016م

الجدول رقم (13)

تدهور	مشاة	صدم	المجموع	حدود السرعة المقررة
9	37	12	58	20
15	66	54	135	30
143	1383	1556	3082	40
122	943	1002	2067	50
261	944	1888	3093	60
121	164	577	862	70
177	100	622	899	80
66	35	199	300	90
97	8	164	269	100
24	2	42	68	110
0	0	2	2	120
1035	3682	6118	10835	المجموع



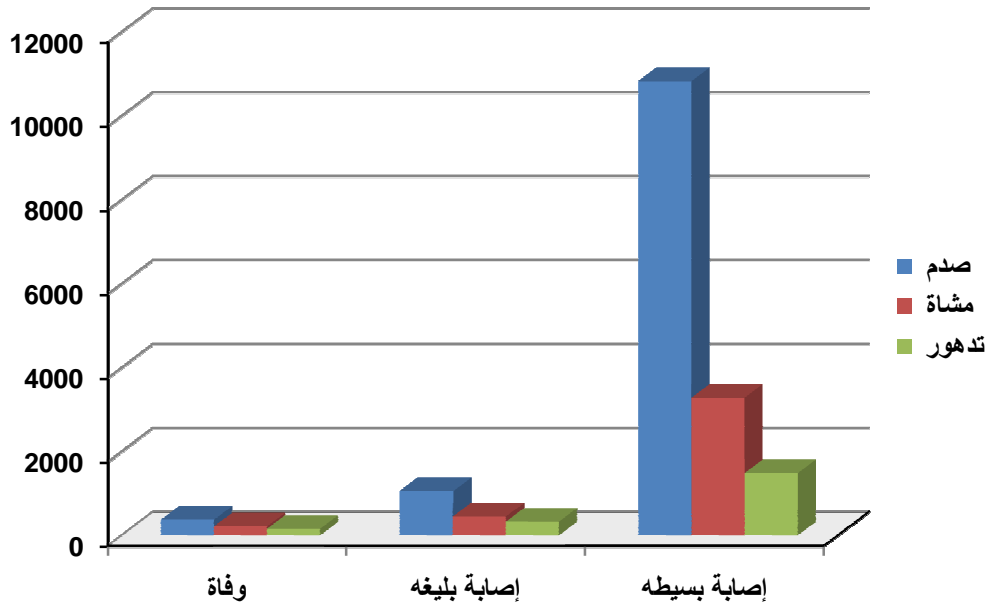
سجل مانسبته (28,55%) من حوادث الإصابات على الطرق ضمن حدود السرعة المقررة على الطريق (60) كم/س

## المبحث الرابع المصابون في الحوادث المرورية

### 1. المصابون حسب نوع الحادث للعام 2016م

الجدول رقم (14)

إصابة بليغة	إصابة بسيطة	وفاة	عدد حوادث الإصابات البشرية	نوع الحادث
1060	10827	376	6118	صدم
453	3281	215	3682	مشاة
328	1486	159	1035	تدهور
1841	15594	750	10835	المجموع

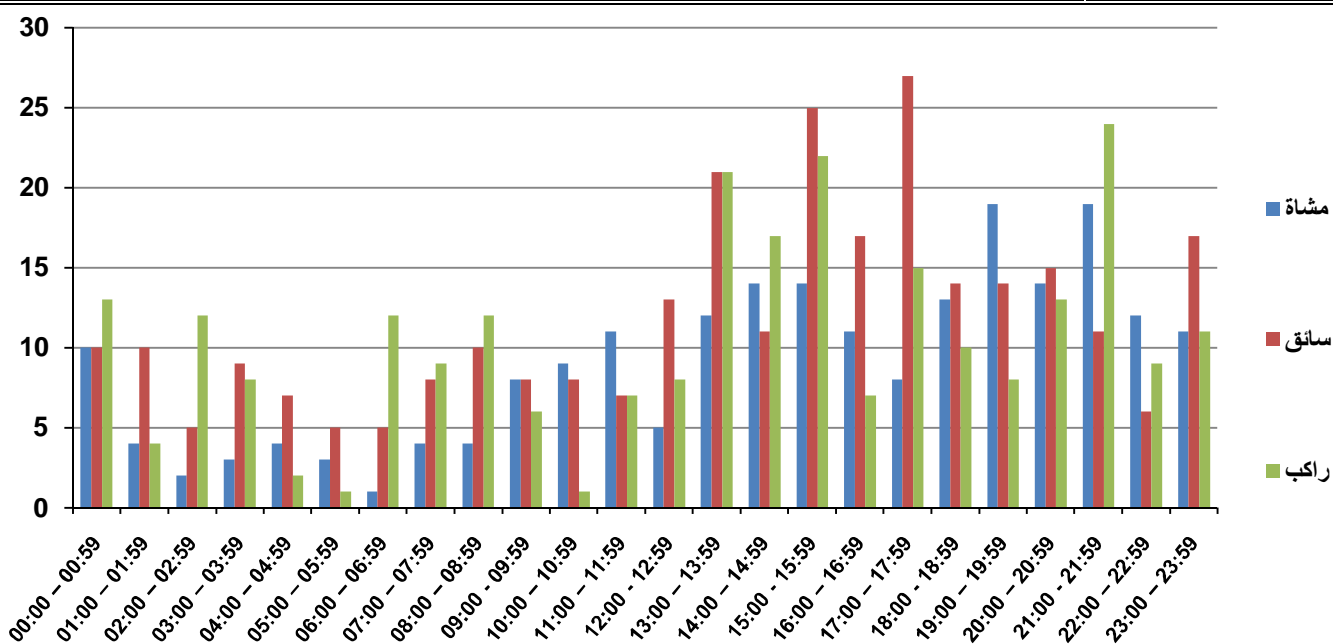


شكلت الوفيات الناتجة عن حوادث الصدم (50,13%) من مجموع الوفيات العام.  
 شكلت الإصابات البسيطة الناتجة عن حوادث الصدم (69,43%) من مجموع الإصابات البسيطة العامة.  
 شكلت الإصابات البليغة الناتجة عن حوادث الصدم (57,85%) من مجموع الإصابات البليغة العامة.

2. الوفيات في حوادث الإصابات حسب الوقت ومستعمل الطريق للعام 2016م

الجدول رقم (15)

راكب					سائق	مشاة	الوفيات	الوقت
راكب دراجة نارية	راكب صندوق الشحن	راكب الباص	المقاعد الخلفية	بجانب السائق				
0	0	0	5	8	10	10	33	00:59 - 00:00
0	0	0	2	2	10	4	18	01:59 - 01:00
0	0	0	3	9	5	2	19	02:59 - 02:00
0	0	0	3	5	9	3	20	03:59 - 03:00
0	0	0	0	2	7	4	13	04:59 - 04:00
0	0	0	0	1	5	3	9	05:59 - 05:00
0	0	5	1	6	5	1	18	06:59 - 06:00
0	0	0	5	4	8	4	21	07:59 - 07:00
0	0	0	4	8	10	4	26	08:59 - 08:00
0	1	0	3	2	8	8	22	09:59 - 09:00
0	0	0	0	1	8	9	18	10:59 - 10:00
0	0	0	2	5	7	11	25	11:59 - 11:00
0	0	0	2	6	13	5	26	12:59 - 12:00
0	1	6	4	10	21	12	54	13:59 - 13:00
0	2	0	5	10	11	14	42	14:59 - 14:00
0	0	0	9	13	25	14	61	15:59 - 15:00
0	0	0	1	6	17	11	35	16:59 - 16:00
0	0	2	2	11	27	8	50	17:59 - 17:00
0	0	0	2	8	14	13	37	18:59 - 18:00
0	0	0	2	6	14	19	41	19:59 - 19:00
1	1	0	3	8	15	14	42	20:59 - 20:00
0	2	16	2	4	11	19	54	21:59 - 21:00
0	0	0	4	5	6	12	27	22:59 - 22:00
0	1	0	3	7	17	11	39	23:59 - 23:00
1	8	29	67	147	283	215	750	المجموع

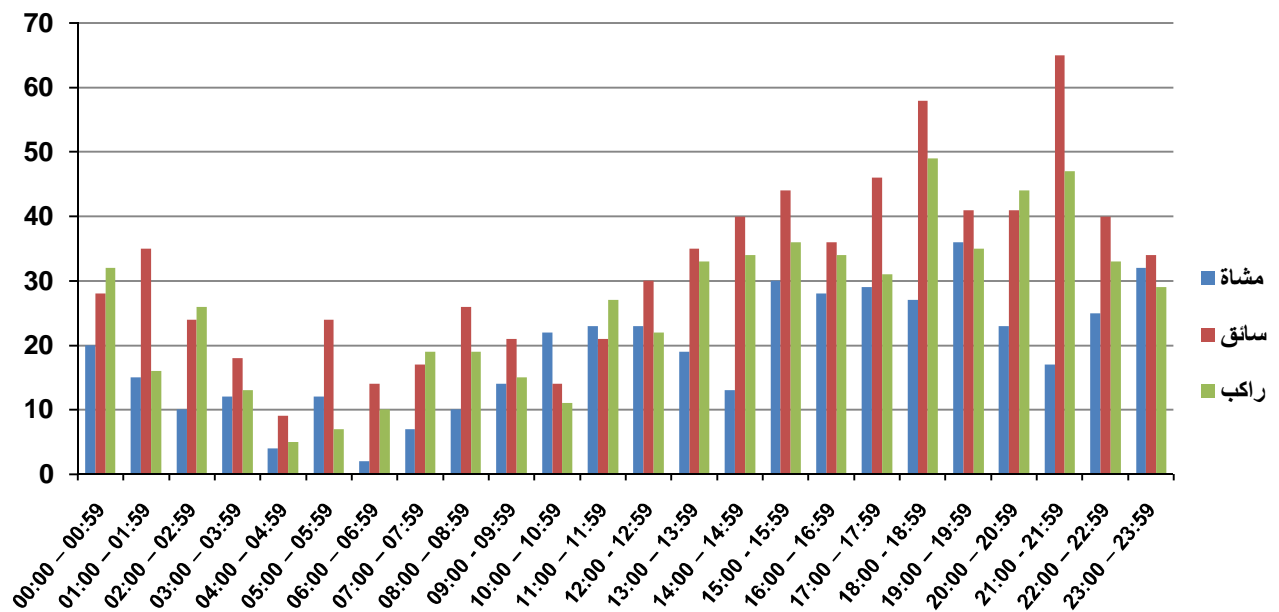


شكلت الوفيات للفترة الزمنية (3-4) مساءً ما نسبة (8,13%) من مجموع الوفيات العام

3. الإصابات البليغة في الحوادث حسب الوقت ومستعمل الطريق للعام 2016م

الجدول رقم (16)

راكب					سائق	مشاة	الإصابات البليغة	الوقت
راكب دراجة نارية	راكب صندوق الشحن	راكب الباص	المقاعد الخلفية	بجانب السائق				
1	0	0	8	23	28	20	80	00:59 - 00:00
0	0	0	4	12	35	15	66	01:59 - 01:00
0	0	0	12	14	24	10	60	02:59 - 02:00
0	0	0	7	6	18	12	43	03:59 - 03:00
0	0	0	0	5	9	4	18	04:59 - 04:00
0	0	0	1	6	24	12	43	05:59 - 05:00
0	0	2	2	6	14	2	26	06:59 - 06:00
0	0	3	8	8	17	7	43	07:59 - 07:00
0	0	0	6	13	26	10	55	08:59 - 08:00
0	0	0	8	7	21	14	50	09:59 - 09:00
0	0	0	2	9	14	22	47	10:59 - 10:00
0	1	5	13	8	21	23	71	11:59 - 11:00
0	0	0	5	17	30	23	75	12:59 - 12:00
0	0	2	14	17	35	19	87	13:59 - 13:00
0	1	0	9	24	40	13	87	14:59 - 14:00
0	1	0	14	21	44	30	110	15:59 - 15:00
0	1	0	12	21	36	28	98	16:59 - 16:00
0	1	0	11	19	46	29	106	17:59 - 17:00
0	0	5	21	23	58	27	134	18:59 - 18:00
1	0	0	19	15	41	36	112	19:59 - 19:00
0	1	0	23	20	41	23	108	20:59 - 20:00
0	2	3	15	27	65	17	129	21:59 - 21:00
0	1	0	16	16	40	25	98	22:59 - 22:00
0	1	0	16	12	34	32	95	23:59 - 23:00
2	10	20	246	349	761	453	1841	المجموع

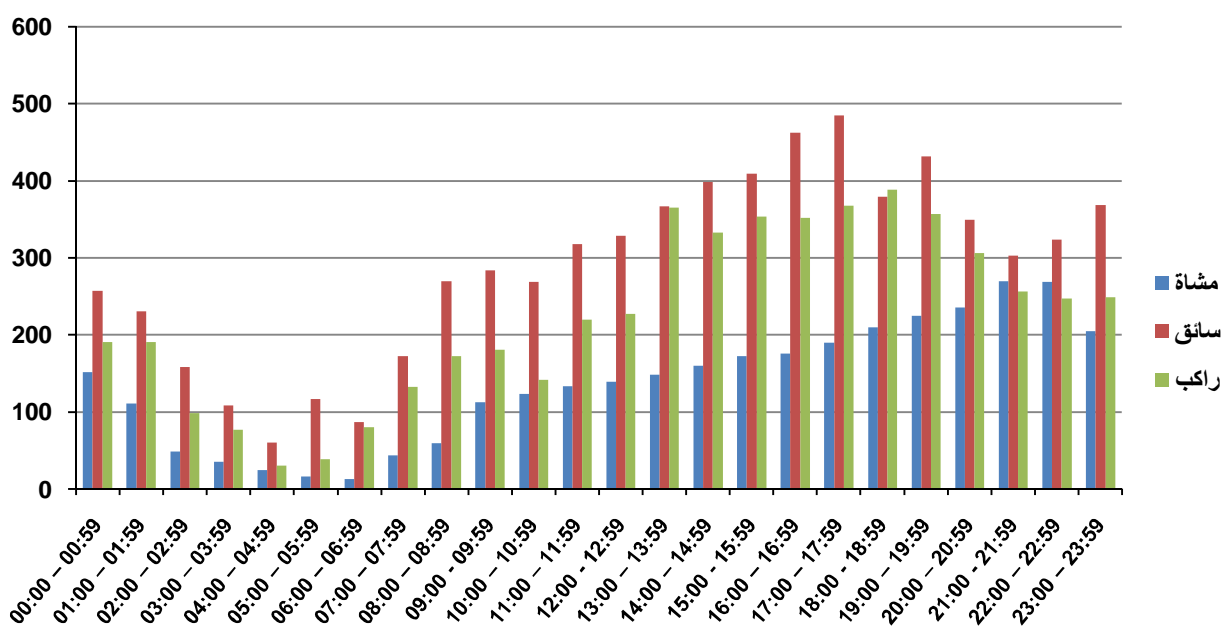


شكلت الإصابات البليغة للفترة الزمنية (6 - 7) مساءً ما نسبته (7,27%) من مجموع الإصابات البليغة العام

4. الإصابات البسيطة في الحوادث حسب الوقت ومستعمل الطريق للعام 2016م

الجدول رقم (17)

راكب					سائق	مشاة	الإصابات البسيطة	الوقت
راكب دراجة نارية	راكب صندوق الشحن	راكب الباص	المقاعد الخلفية	بجانب السائق				
1	0	1	70	119	258	152	601	00:59 - 00:00
0	0	0	58	133	231	111	533	01:59 - 01:00
0	0	0	33	66	159	49	307	02:59 - 02:00
0	0	0	20	57	109	36	222	03:59 - 03:00
0	0	0	9	22	61	25	117	04:59 - 04:00
0	0	2	8	29	117	17	173	05:59 - 05:00
0	4	10	25	42	87	13	181	06:59 - 06:00
0	0	7	46	80	173	44	350	07:59 - 07:00
0	1	8	74	90	270	60	503	08:59 - 08:00
0	2	4	80	95	284	113	578	09:59 - 09:00
0	0	1	45	96	269	124	535	10:59 - 10:00
0	2	45	57	116	318	134	672	11:59 - 11:00
1	7	2	72	146	329	140	697	12:59 - 12:00
1	7	20	146	192	367	149	882	13:59 - 13:00
1	11	22	116	183	399	160	892	14:59 - 14:00
2	3	8	121	220	410	173	937	15:59 - 15:00
0	1	5	144	202	463	176	991	16:59 - 16:00
1	1	23	133	210	485	190	1043	17:59 - 17:00
0	9	20	130	230	380	210	979	18:59 - 18:00
0	0	4	123	230	432	225	1014	19:59 - 19:00
0	2	4	114	187	350	236	893	20:59 - 20:00
1	0	25	78	153	303	270	830	21:59 - 21:00
0	3	0	126	119	324	269	841	22:59 - 22:00
3	11	9	116	110	369	205	823	23:59 - 23:00
11	64	220	1944	3127	6947	3281	15594	المجموع

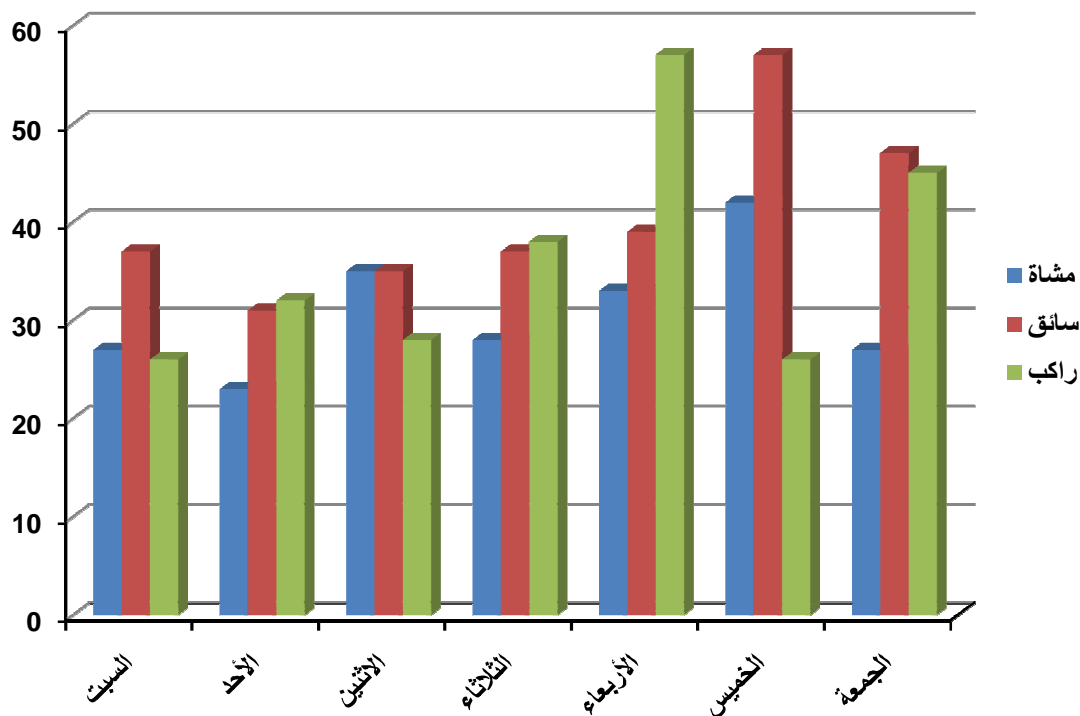


شكلت الإصابات البسيطة في الفترة الزمنية (5-6) مساءً، ما نسبته (6,69%) من مجموع الإصابات البسيطة العام.

5. الوفيات حسب أيام الأسبوع ومستخدم الطريق للعام 2016م

الجدول رقم (18)

راكب					سائق	مشاة	الوفيات	اليوم
راكب دراجة نارية	راكب صندوق الشحن	راكب الباص	المقاعد الخلفية	بجانب السائق				
0	1	0	7	18	37	27	90	السبت
0	0	5	8	19	31	23	86	الأحد
0	1	2	8	17	35	35	98	الاثنين
0	3	6	9	20	37	28	103	الثلاثاء
0	0	16	13	28	39	33	129	الأربعاء
0	1	0	10	15	57	42	125	الخميس
1	2	0	12	30	47	27	119	الجمعة
1	8	29	67	147	283	215	750	المجموع

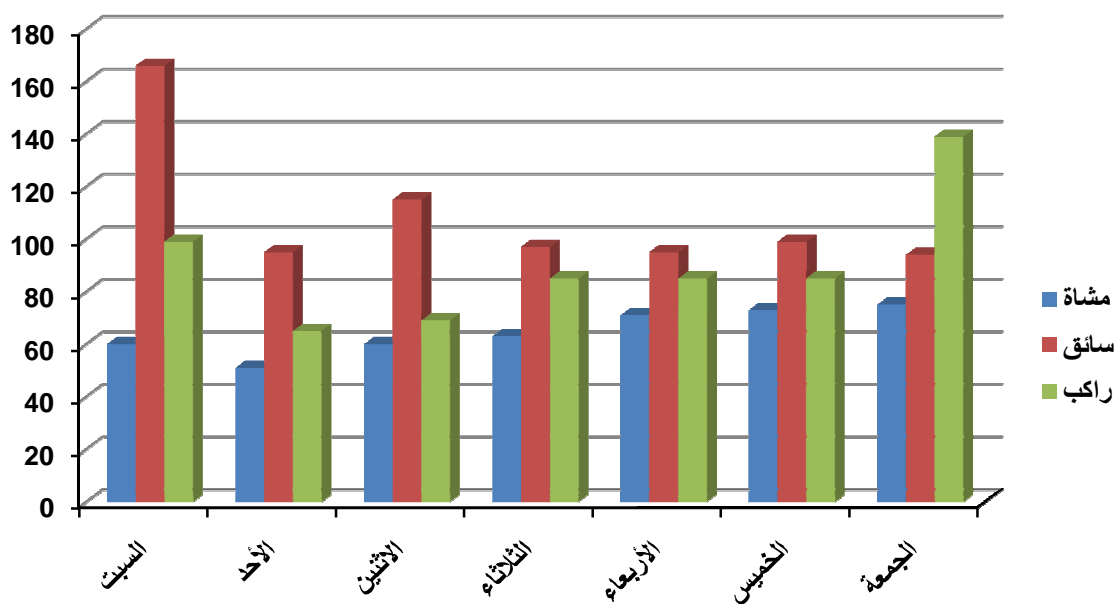


سجل يوم الأربعاء أكبر عدد من الوفيات وبنسبة (17,2%) من مجموع الوفيات العام.

6. الإصابات البليغة في الحوادث حسب أيام الأسبوع ومستعمل الطريق للعام 2016م

الجدول رقم (19)

راكب					سائق	مشاة	الإصابات البليغة	اليوم
راكب دراجة نارية	راكب صندوق الشحن	راكب الباص	المقاعد الخلفية	بجانب السائق				
0	1	0	32	66	166	60	325	السبت
0	2	8	20	35	95	51	211	الأحد
1	1	0	26	41	115	60	244	الاثنين
0	3	5	47	30	97	63	245	الثلاثاء
0	0	7	32	46	95	71	251	الأربعاء
1	0	0	35	49	99	73	257	الخميس
0	3	0	54	82	94	75	308	الجمعة
2	10	20	246	349	761	453	1841	المجموع



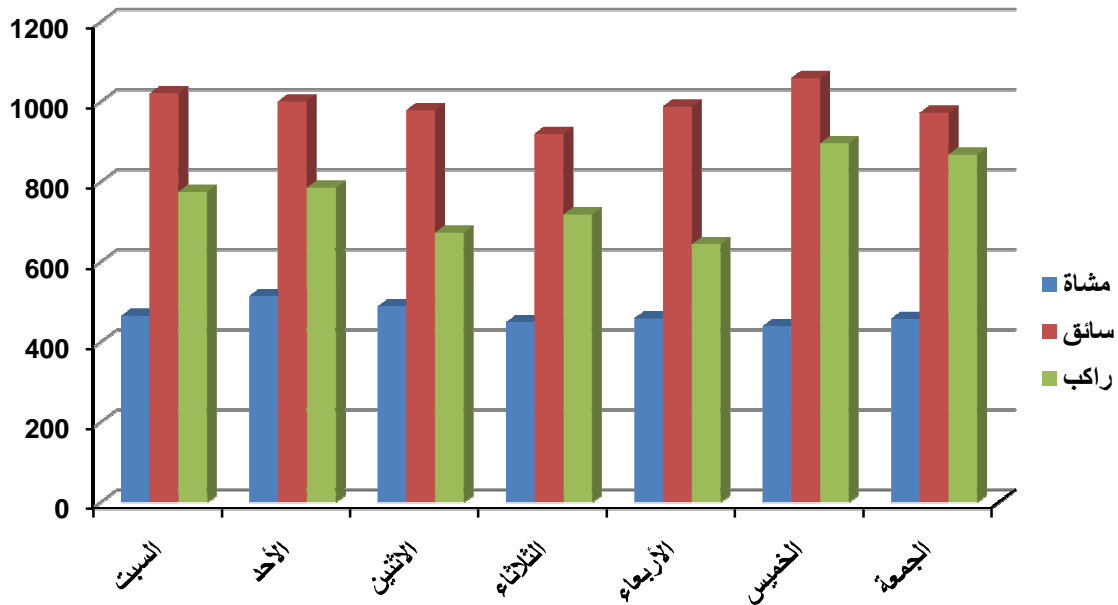
وقع في يوم السبت أكبر عدد من الإصابات البليغة الناتجة من الحوادث المرورية وبنسبة (17,65%)



7. الإصابات البسيطة حسب أيام الأسبوع و مستخدم الطريق للعام 2016م

الجدول رقم (20)

راكب					سائق	مشاة	الإصابات البسيطة	اليوم
درجة نارية	ركاب صندوق الشحن	ركاب الباص	المقاعد الخلفية	بجانب السائق				
2	8	24	259	483	1022	466	2264	السبت
2	5	58	264	457	1002	516	2304	الأحد
1	11	17	232	413	980	490	2144	الاثنين
2	22	41	271	383	921	450	2090	الثلاثاء
1	6	57	217	364	989	460	2094	الأربعاء
2	4	21	320	550	1060	440	2397	الخميس
1	8	2	381	477	973	459	2301	الجمعة
11	64	220	1944	3127	6947	3281	15594	المجموع

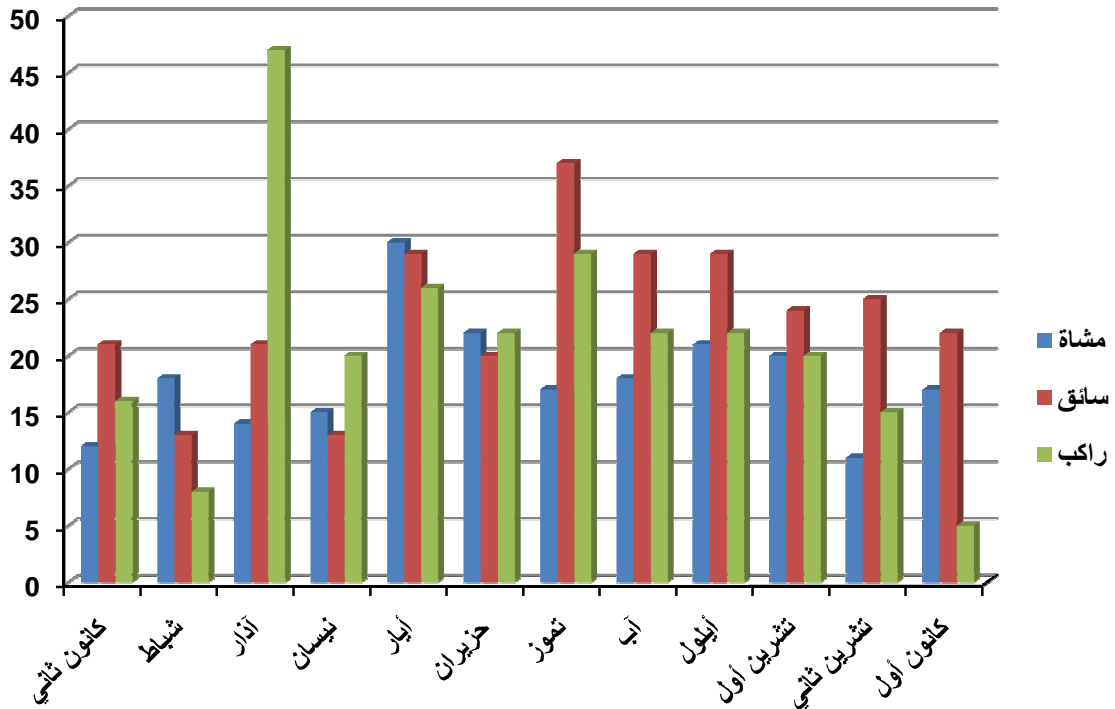


وقع في يوم الخميس أكبر عدد من الإصابات البسيطة الناتجة من الحوادث وبنسبة (15,37%)

8. الوفيات حسب الشهر و مستخدم الطريق للعام 2016م

الجدول رقم (21)

الشهر	الوفيات	مشاة	سائق	راكب				
				بجانب السائق	المقاعد الخلفية	راكب الباص	راكب صندوق الشحن	راكب دراجة نارية
كانون ثاني	49	12	21	10	5	0	1	0
شباط	39	18	13	3	5	0	0	0
آذار	82	14	21	15	9	21	2	0
نيسان	48	15	13	11	9	0	0	0
أيار	85	30	29	18	8	0	0	0
حزيران	64	22	20	11	8	0	2	1
تموز	83	17	37	26	3	0	0	0
آب	69	18	29	16	3	2	1	0
أيلول	72	21	29	15	6	0	1	0
تشرين أول	64	20	24	8	6	6	0	0
تشرين ثاني	51	11	25	10	4	0	1	0
كانون أول	44	17	22	4	1	0	0	0
المجموع	750	215	283	147	67	29	8	1

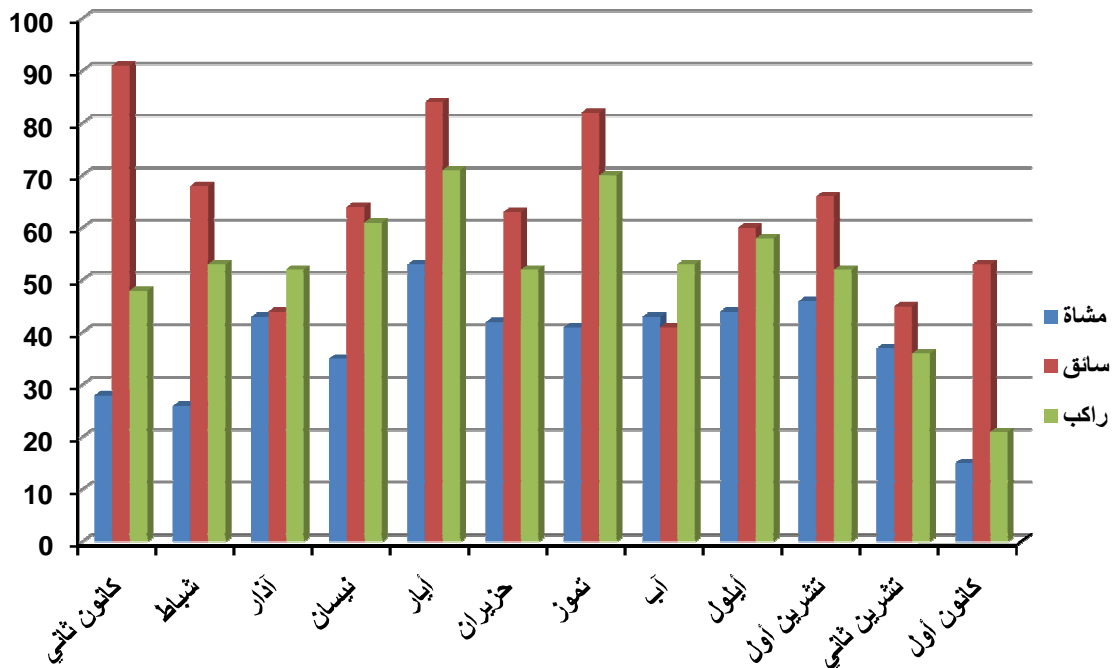


وقع في شهر أيار أكبر عدد من الوفيات الناتجة من الحوادث المرورية وبنسبة (11,33%) من مجموع الوفيات الكلي

9. الإصابات البليغة حسب الشهر و مستخدم الطريق للعام 2016م

الجدول رقم (22)

الشهر	الإصابات البليغة	مشاة	سائق	راكب		
				بجانب السائق	المقاعد الخلفية	راكب الباص
كانون ثاني	167	28	91	25	23	0
شباط	147	26	68	25	18	2
آذار	139	43	44	31	16	0
نيسان	160	35	64	37	16	3
أيار	208	53	84	35	34	1
حزيران	157	42	63	25	26	0
تموز	193	41	82	35	34	0
آب	137	43	41	34	18	1
أيلول	162	44	60	31	26	0
تشرين أول	164	46	66	33	17	0
تشرين ثاني	118	37	45	25	10	0
كانون أول	89	15	53	13	8	0
المجموع	1841	453	761	349	246	10

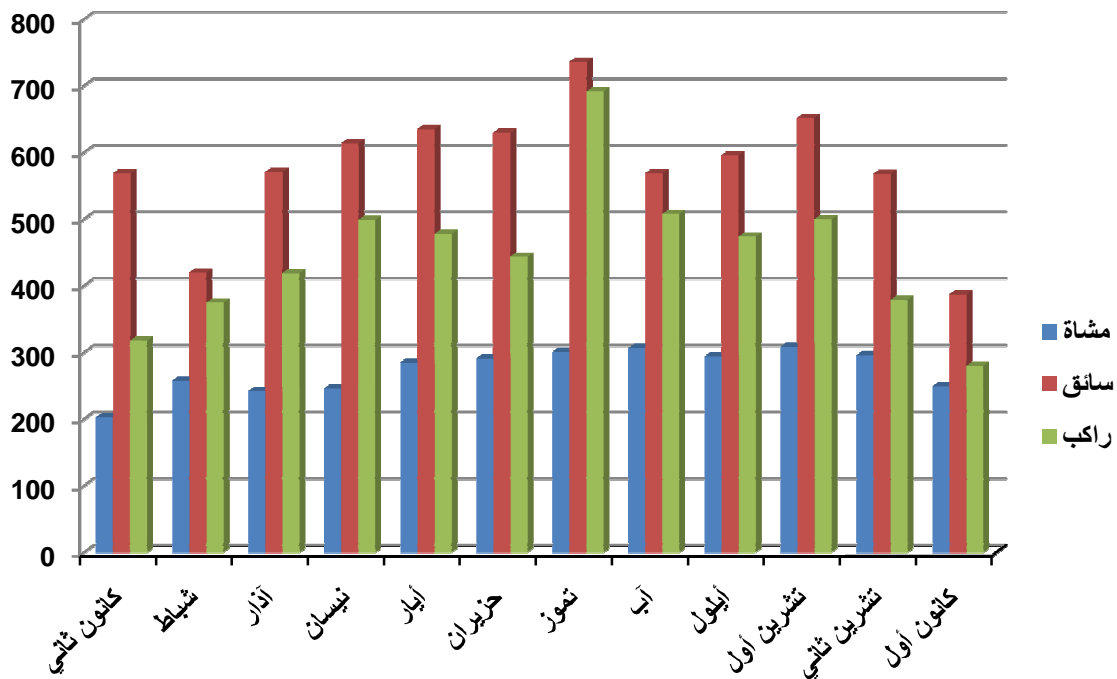


سجل شهر أيار أكبر عدد من الإصابات البليغة الناتجة من الحوادث المرورية وبنسبة (11,3%)

10. الإصابات البسيطة حسب الشهر و مستخدم الطريق للعام 2016م

الجدول رقم (23)

راكب					سائق	مشاة	الإصابات البسيطة	الشهر
راكب دراجة نارية	راكب صندوق الشحن	راكب الباص	المقاعد الخلفية	بجانب السائق				
0	3	21	141	153	569	203	1090	كانون ثاني
1	1	36	98	239	420	258	1053	شباط
0	0	29	141	249	571	242	1232	آذار
0	14	26	198	261	614	246	1359	نيسان
1	5	30	180	262	635	285	1398	أيار
1	15	1	137	290	630	291	1365	حزيران
3	2	18	288	381	736	301	1729	تموز
0	10	16	181	301	569	307	1384	آب
1	1	1	185	286	596	294	1364	أيلول
2	9	20	183	286	652	309	1461	تشرين أول
2	2	20	129	226	568	296	1243	تشرين ثاني
0	2	2	83	193	387	249	916	كانون أول
11	64	220	1944	3127	6947	3281	15594	المجموع

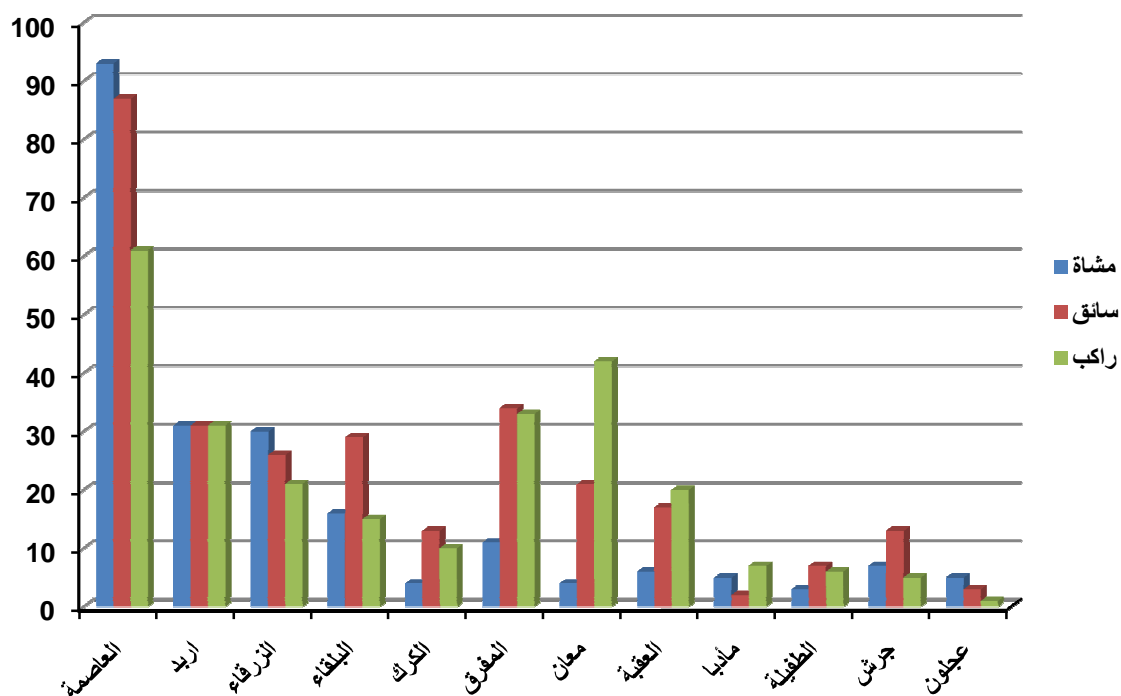


سجل شهر تموز أكبر عدد من الإصابات البسيطة الناتجة من الحوادث المرورية وبنسبة (11,09%)

11. الوفيات حسب المحافظة و مستخدم الطريق للعام 2016م

الجدول رقم (24)

راكب					سائق	مشاة	الوفيات	المحافظة
راكب دراجة نارية	راكب صندوق الشحن	راكب الباص	المقاعد الخلفية	بجانب السائق				
1	2	2	19	37	87	93	241	العاصمة
0	1	6	8	16	31	31	93	اريد
0	0	0	8	13	26	30	77	الزرقاء
0	1	0	4	10	29	16	60	البلقاء
0	1	0	2	7	13	4	27	الكرك
0	2	5	6	20	34	11	78	المفرق
0	1	16	7	18	21	4	67	معان
0	0	0	9	11	17	6	43	العقبة
0	0	0	1	6	2	5	14	مأدبا
0	0	0	2	4	7	3	16	الطفيلة
0	0	0	1	4	13	7	25	جرش
0	0	0	0	1	3	5	9	عجلون
1	8	29	67	147	283	215	750	المجموع

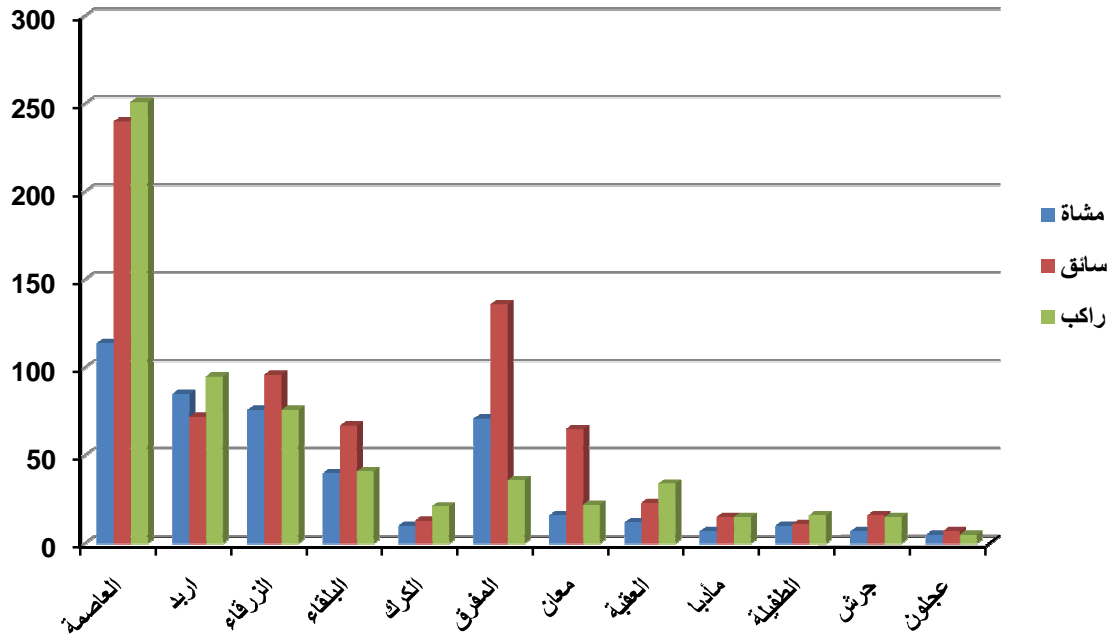


سجلت محافظة العاصمة أكبر عدد من الوفيات وبنسبة (32,13%)

12. الإصابات البليغة حسب المحافظة و مستخدم الطريق للعام 2016م

الجدول رقم (25)

راكب					سائق	مشاة	الإصابات البليغة	المحافظة
راكب دراجة نارية	راكب صندوق الشحن	راكب الباص	المقاعد الخلفية	بجانب السائق				
2	3	8	108	130	240	114	605	العاصمة
0	0	5	28	62	72	85	252	اريد
0	2	4	32	38	96	76	248	الزرقاء
0	0	1	14	26	67	40	148	البلقاء
0	1	1	9	10	13	10	44	الكرك
0	0	1	13	22	136	71	243	المفرق
0	0	0	7	15	65	16	103	معان
0	3	0	15	16	23	12	69	العقبة
0	0	0	5	10	15	7	37	مأدبا
0	1	0	6	9	11	10	37	الطفيلة
0	0	0	7	8	16	7	38	جرش
0	0	0	2	3	7	5	17	عجلون
2	10	20	246	349	761	453	1841	المجموع

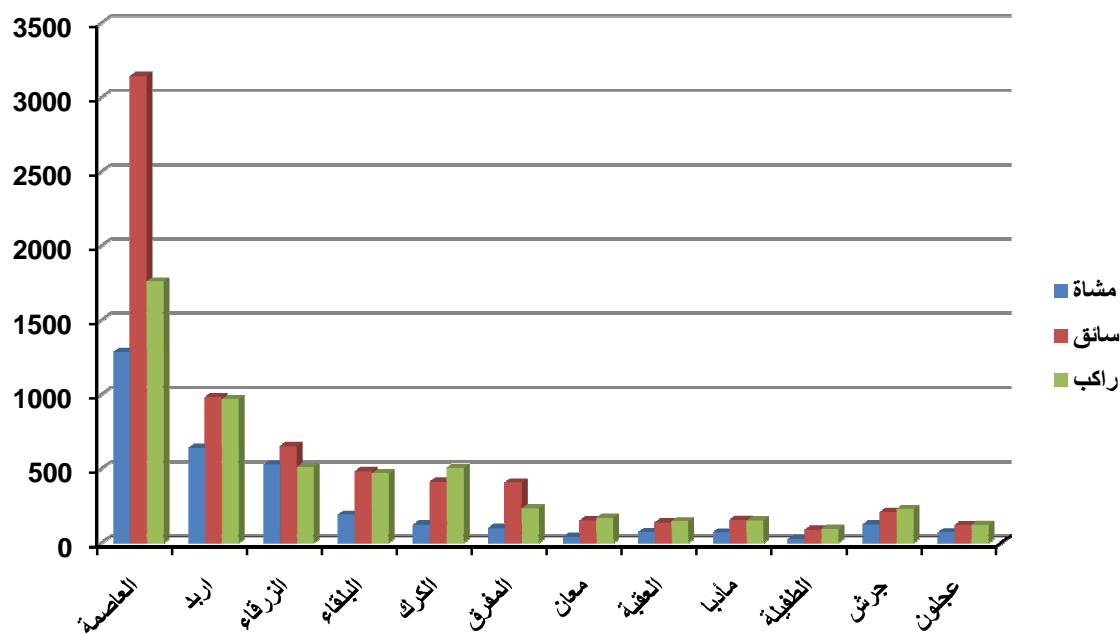


سجلت محافظة العاصمة أكبر عدد من الإصابات البليغة وبنسبة (32,86%)

13. الإصابات البسيطة حسب المحافظة و مستخدم الطريق للعام 2016م

الجدول رقم (26)

المحافظة	الإصابات البسيطة	مشاة	سائق	راكب				
				بجانب السائق	المقاعد الخلفية	راكب الباص	راكب صندوق الشحن	راكب دراجة نارية
العاصمة	6191	1286	3144	1097	592	48	17	7
اربد	2592	640	983	524	361	69	13	2
الزرقاء	1692	528	652	303	177	29	2	1
البلقاء	1145	191	484	290	156	7	17	0
الكرك	1044	125	413	279	194	29	4	0
المفرق	742	101	407	140	90	2	2	0
معان	363	41	152	85	58	26	1	0
العقبة	357	73	138	71	67	7	1	0
مأدبا	379	71	156	88	61	2	1	0
الطفيلة	214	27	90	51	43	0	2	1
جرش	561	126	208	132	93	1	1	0
عجلون	314	72	120	67	52	0	3	0
المجموع	15594	3281	6947	3127	1944	220	64	11

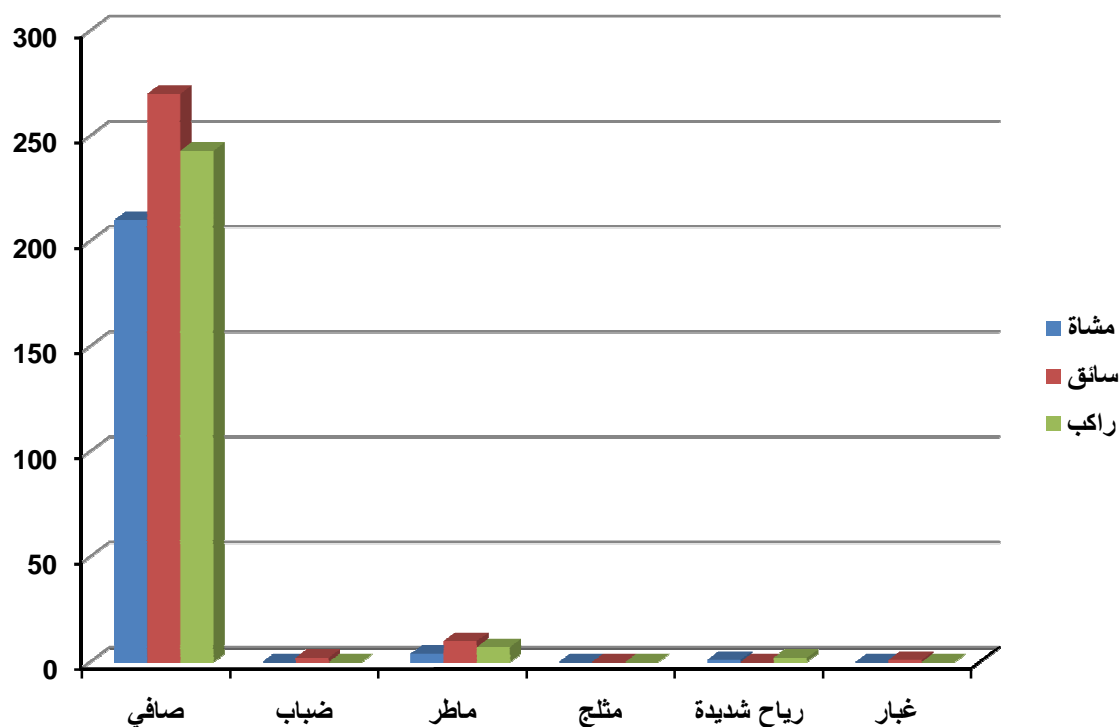


سجلت محافظة العاصمة أكبر عدد من الإصابات البسيطة وبنسبة (39,7%)

14. الوفيات حسب حالة الطقس و مستخدم الطريق للعام 2016م

الجدول رقم (27)

راكب					سائق	مشاة	الوفيات	حالة الطقس
راكب الدراجة النارية	راكب صندوق الشحن	راكب الباص	المقاعد الخلفية	بجانب السائق				
1	7	29	65	141	270	210	723	صافي
0	0	0	0	0	2	0	2	ضباب
0	1	0	2	4	10	4	21	ماطر
0	0	0	0	0	0	0	0	مثلج
0	0	0	0	2	0	1	3	رياح شديدة
0	0	0	0	0	1	0	1	غبار
1	8	29	67	147	283	215	750	المجموع



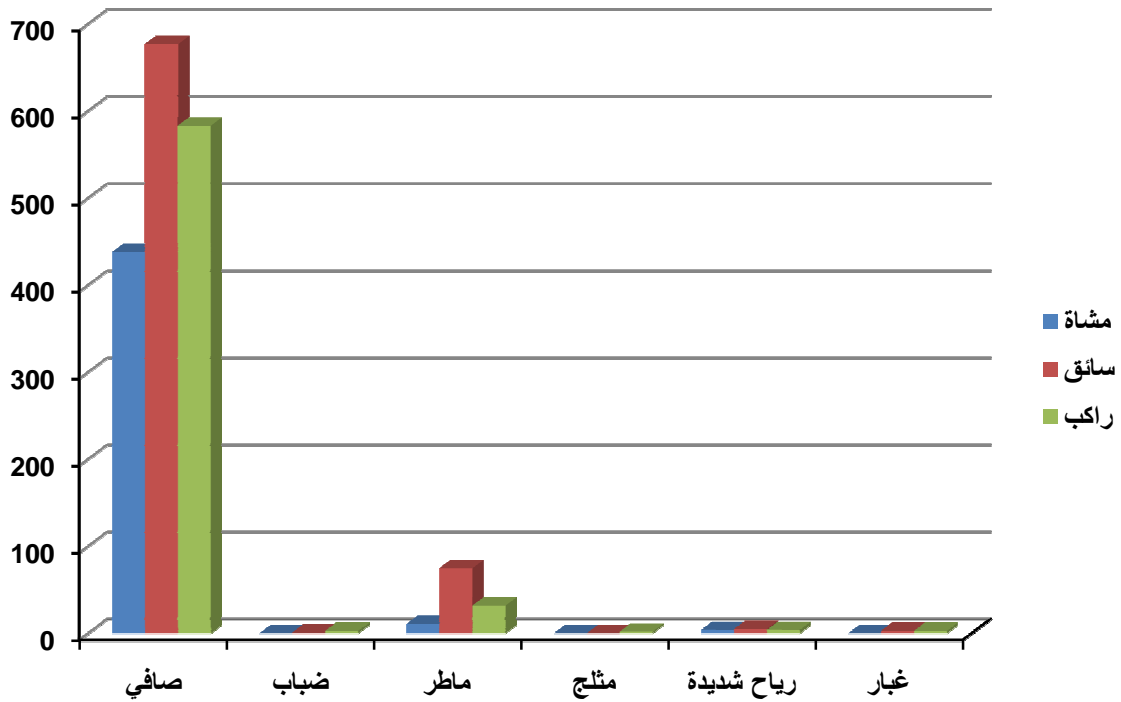
سجلت حالة الطقس الصافي اكبر عدد من مجموع الوفيات الكلي وبنسبة (96,4%).



15. الإصابات البليغة حسب حالة الطقس و مستخدم الطريق للعام 2016م

الجدول رقم (28)

راكب					سائق	مشاة	الإصابات البليغة	حالة الطقس
راكب الدراجة النارية	راكب صندوق الشحن	راكب الباص	المقاعد الخلفية	بجانب السائق				
2	8	15	235	323	677	438	1698	صافي
0	0	0	0	3	1	0	4	ضباب
0	2	5	10	15	75	11	118	ماطر
0	0	0	1	1	0	0	2	مثلج
0	0	0	0	4	5	4	13	رياح شديدة
0	0	0	0	3	3	0	6	غبار
2	10	20	246	349	761	453	1841	المجموع

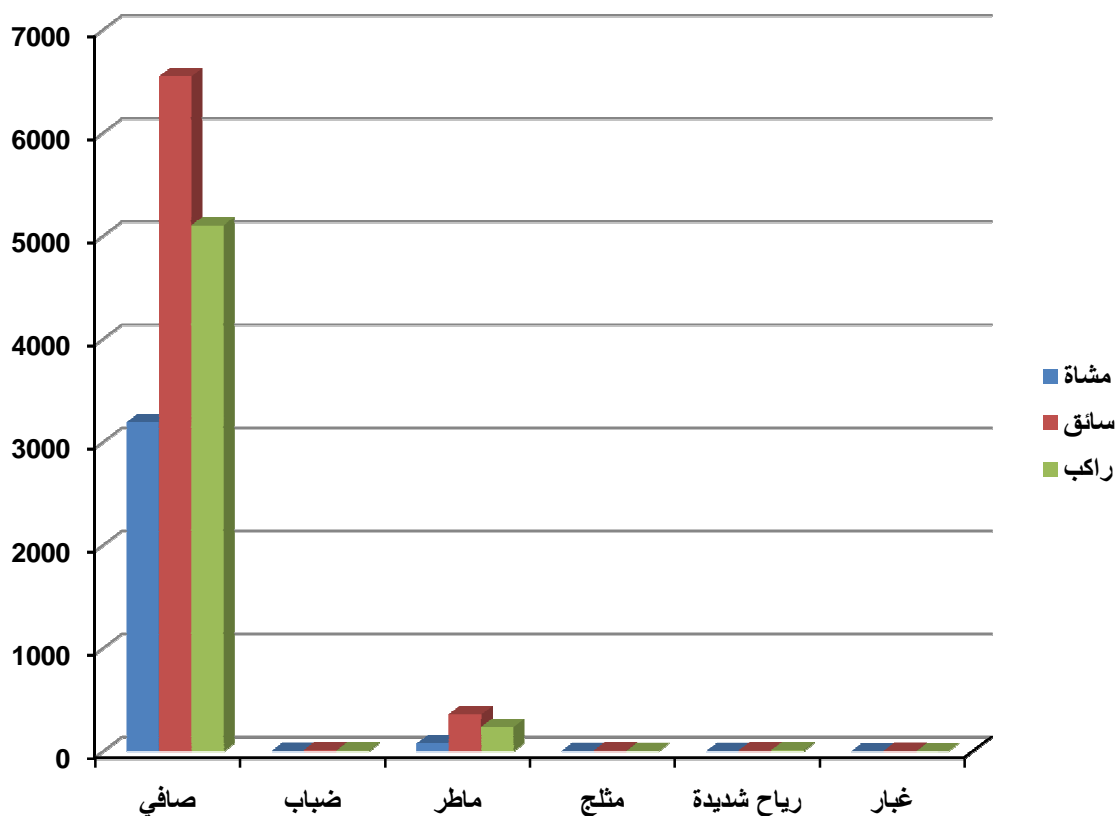


سجلت حالة الطقس الصافي اكبر عدد من مجموع الإصابات البليغة الكلي وبنسبة (92,23%)

16. الإصابات البسيطة حسب حالة الطقس و مستخدم الطريق للعام 2016م

الجدول رقم (29)

راكب					سائق	مشاة	الإصابات البسيطة	حالة الطقس
ركاب الدراجة النارية	ركاب صندوق الشحن	ركاب الباص	المقاعد الخلفية	بجانب السائق				
11	51	192	1878	2971	6549	3194	14846	صافي
0	1	1	4	4	14	5	29	ضباب
0	12	27	59	138	361	76	673	ماطر
0	0	0	2	2	9	3	16	مثلج
0	0	0	1	11	9	3	24	رياح شديدة
0	0	0	0	1	5	0	6	غبار
11	64	220	1944	3127	6947	3281	15594	المجموع

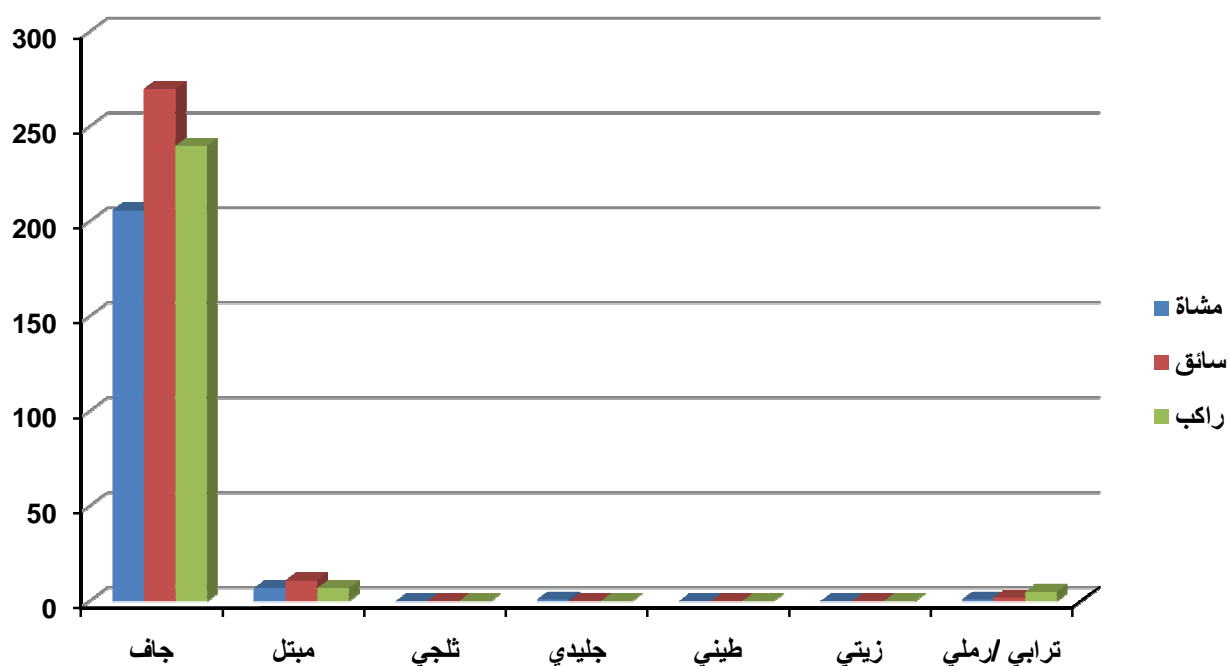


سجلت حالة الطقس الصافي أكبر عدد من الإصابات البسيطة وبنسبة (95,2%)

17. الوفيات حسب حالة سطح الطريق و مستخدم الطريق للعام 2016م

الجدول رقم (30)

راكب					سائق	مشاة	الوفيات	حالة سطح الطريق
راكب الدراجة النارية	راكب صندوق الشحن	راكب الباص	المقاعد الخلفية	بجانب السائق				
1	6	29	65	139	270	206	716	جاف
0	1	0	2	4	11	7	25	مبتل
0	0	0	0	0	0	0	0	ثلجي
0	0	0	0	0	0	1	1	جليدي
0	0	0	0	0	0	0	0	طيني
0	0	0	0	0	0	0	0	زيتي
0	1	0	0	4	2	1	8	ترابي /ارملي
1	8	29	67	147	283	215	750	المجموع

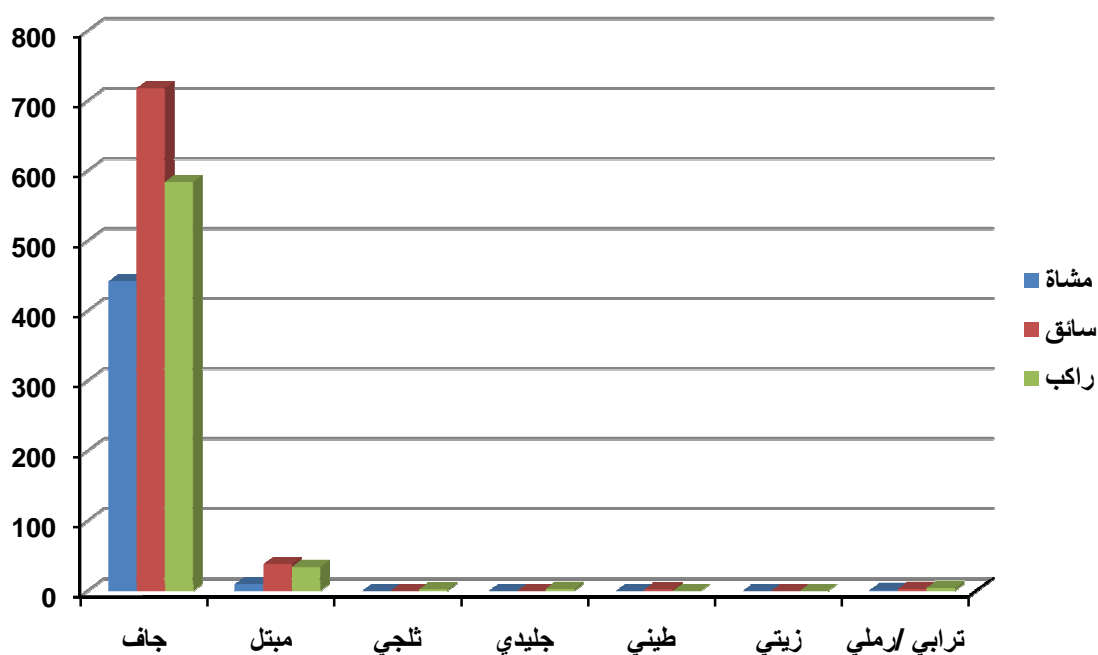


سجلت حالة سطح الطريق الجاف أكبر عدد من الوفيات وبنسبة (95,47%) من مجموع الوفيات الكلي

18. الإصابات البليغة حسب حالة سطح الطريق و مستخدم الطريق للعام 2016م

الجدول رقم (31)

راكب					سائق	مشاة	الإصابات البليغة	حالة سطح الطريق
راكب الدراجة النارية	راكب صندوق الشحن	راكب الباص	المقاعد الخلفية	بجانب السائق				
2	8	15	233	326	718	442	1744	جاف
0	2	5	10	17	38	10	82	مبتل
0	0	0	1	1	0	0	2	ثلجي
0	0	0	1	2	0	0	3	جليدي
0	0	0	0	0	2	0	2	طيني
0	0	0	0	0	0	0	0	زيتي
0	0	0	1	3	3	1	8	ترابي /ارملي
2	10	20	246	349	761	453	1841	المجموع

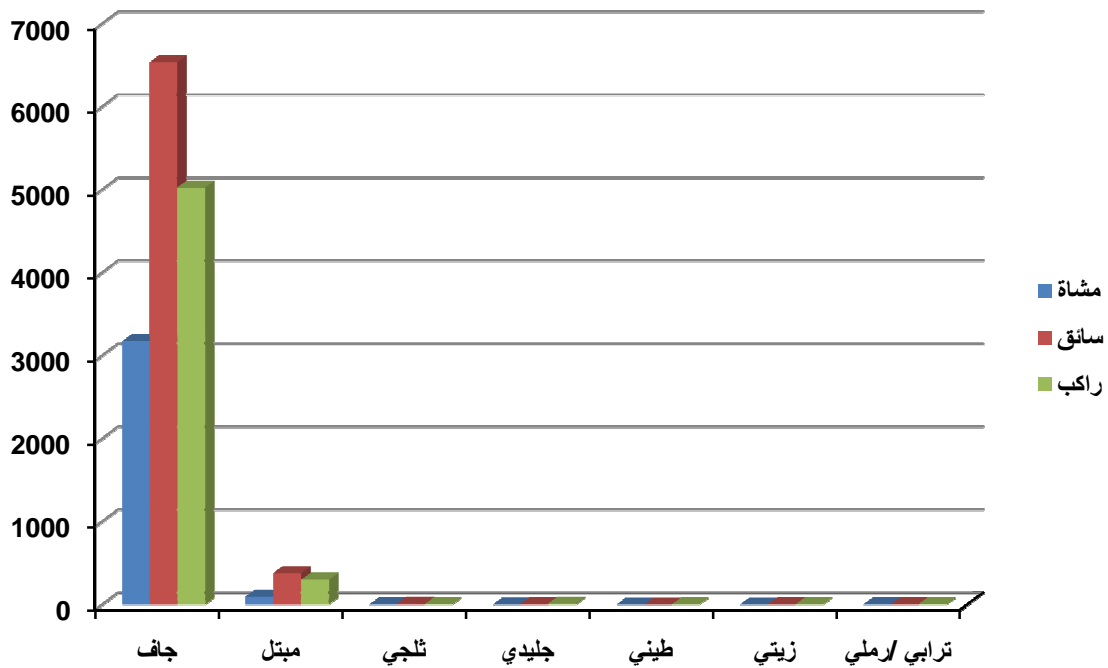


سجلت حالة سطح الطريق الجاف أكبر عدد من الإصابات البليغة وبنسبة (94,73%) من مجموع الإصابات البليغة الكلي

19. الإصابات البسيطة حسب حالة سطح الطريق و مستخدم الطريق للعام 2016م

الجدول رقم (32)

راكب					سائق	مشاة	الإصابات البسيطة	حالة سطح الطريق
راكب الدراجة النارية	راكب صندوق الشحن	راكب الباص	المقاعد الخلفية	بجانب السائق				
11	51	192	1846	2927	6537	3175	14739	جاف
0	13	27	82	180	380	99	781	مبتل
0	0	0	6	2	13	3	24	ثلجي
0	0	0	6	8	9	1	24	جليدي
0	0	0	2	1	0	0	3	طيني
0	0	0	0	3	3	0	6	زيتي
0	0	1	2	6	5	3	17	ترابي /ارملي
11	64	220	1944	3127	6947	3281	15594	المجموع

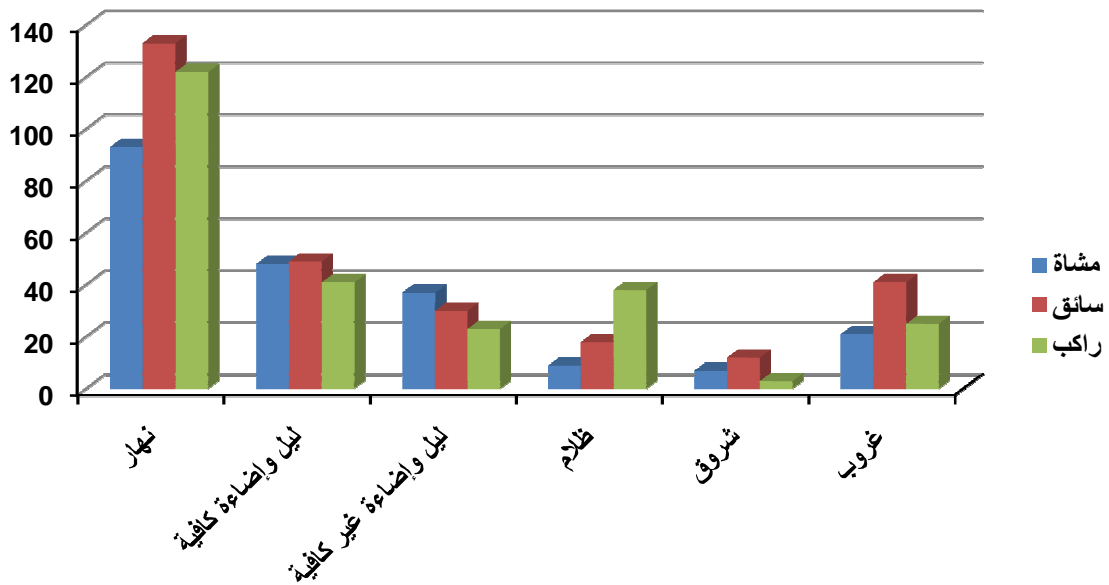


سجلت حالة سطح الطريق الجاف أكبر عدد من الإصابات البسيطة وبنسبة (94,52%) من مجموع الإصابات البسيطة الكلي

20. الوفيات حسب درجة الإضاءة و مستخدم الطريق للعام 2016م

الجدول رقم (33)

راكب					سائق	مشاة	الوفيات	درجة الإضاءة
راكب الدراجة التارية	راكب صندوق الشحن	راكب الباص	المقاعد الخلفية	بجانب السائق				
0	4	11	36	71	133	93	348	نهار
1	1	0	14	25	49	48	138	ليل وإضاءة كافية
0	1	0	4	18	30	37	90	ليل وإضاءة غير كافية
0	2	16	9	11	18	9	65	ظلام
0	0	0	0	3	12	7	22	شروق
0	0	2	4	19	41	21	87	غروب
1	8	29	67	147	283	215	750	الاجموع

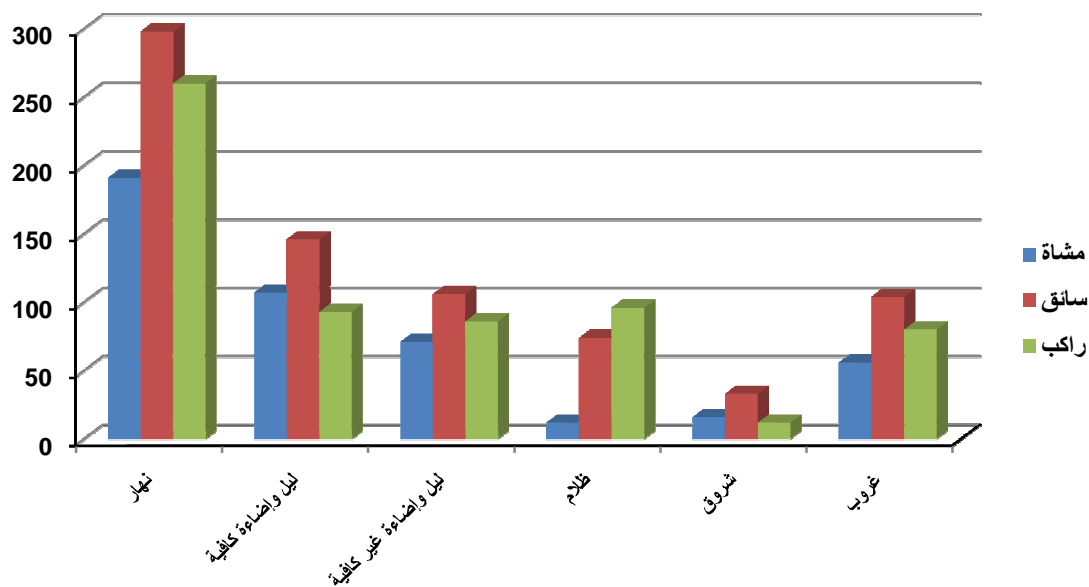


سجلت درجة إضاءة النهار أكبر عدد من الوفيات وبنسبة (46,4%) من مجموع الوفيات الكلي.

21. الإصابات البليغة حسب درجة الإضاءة و مستخدم الطريق للعام 2016م

الجدول رقم (34)

راكب					سائق	مشاة	الإصابات البليغة	درجة الإضاءة
راكب الدراجة النارية	راكب صندوق الشحن	راكب الباص	المقاعد الخلفية	بجانب السائق				
0	4	12	93	151	298	191	749	نهار
0	2	0	41	50	146	107	346	ليل وإضاءة كافية
1	0	0	34	51	106	71	263	ليل وإضاءة غير كافية
1	3	3	45	44	74	12	182	ظلام
0	0	0	1	11	33	16	61	شروق
0	1	5	32	42	104	56	240	غروب
2	10	20	246	349	761	453	1841	المجموع

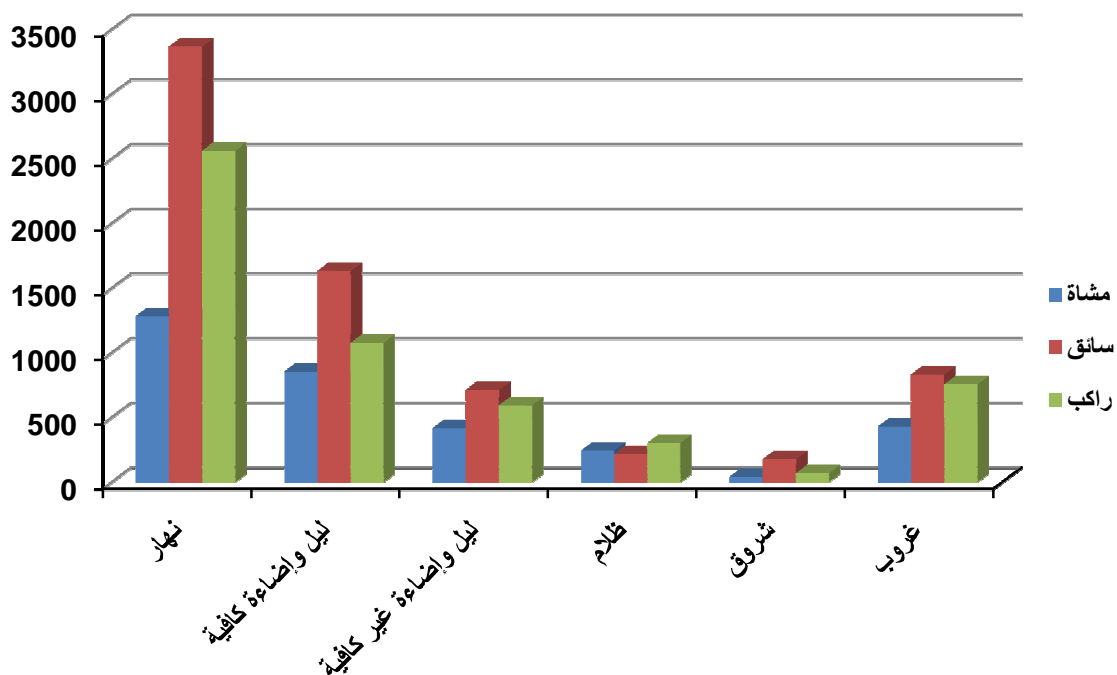


سجلت درجة إضاءة النهار أكبر عدد من الإصابات البليغة وبنسبة (40,68%) من مجموع الإصابات البليغة الكلي

22. الإصابات البسيطة حسب درجة الإضاءة و مستخدم الطريق للعام 2016م

الجدول رقم (35)

راكب					سائق	مشاة	الإصابات البسيطة	درجة الإضاءة
راكب الدراجة النارية	راكب صندوق الشحن	راكب الباص	المقاعد الخلفية	بجانب السائق				
5	38	132	926	1462	3369	1286	7218	نهار
3	4	14	394	662	1634	856	3567	ليل وإضاءة كافية
2	2	13	216	363	715	420	1731	ليل وإضاءة غير كافية
0	10	16	128	149	218	245	766	ظلام
0	0	2	17	51	178	42	290	شروق
1	10	43	263	440	833	432	2022	غروب
11	64	220	1944	3127	6947	3281	15594	المجموع



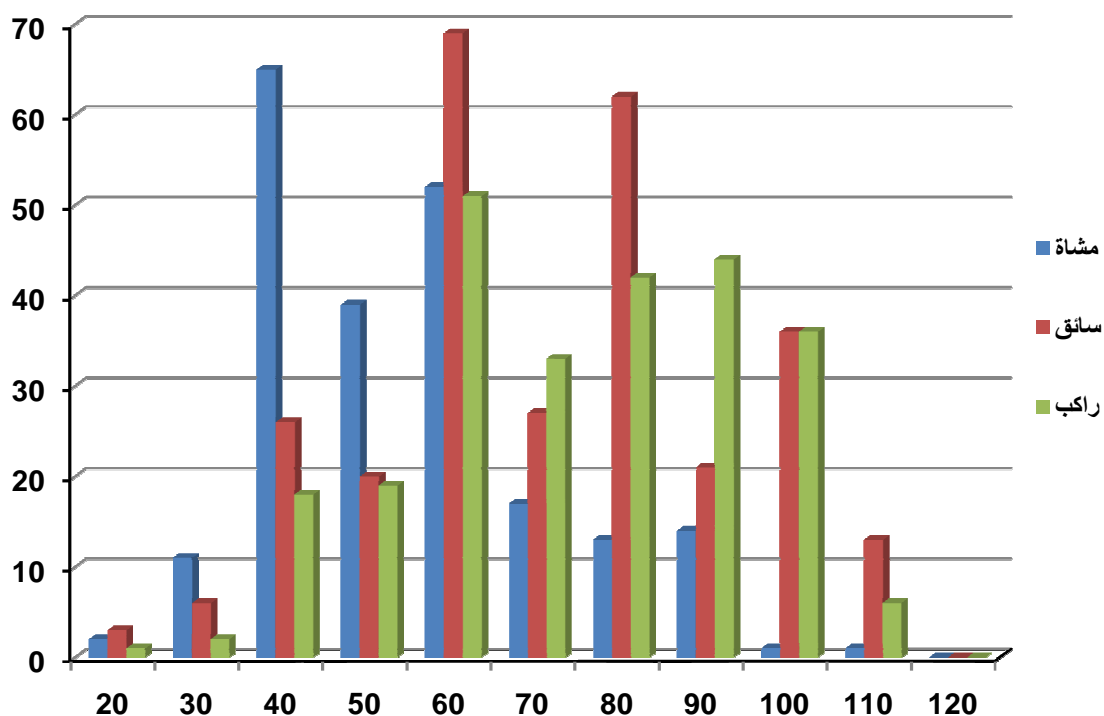
سجلت درجة إضاءة نهار أكبر عدد من الإصابات البسيطة وبنسبة (46,29%) من مجموع الإصابات البسيطة الكلي



23. الوفيات حسب حدود السرعة المقررة و مستخدم الطريق للعام 2016م

الجدول رقم (36)

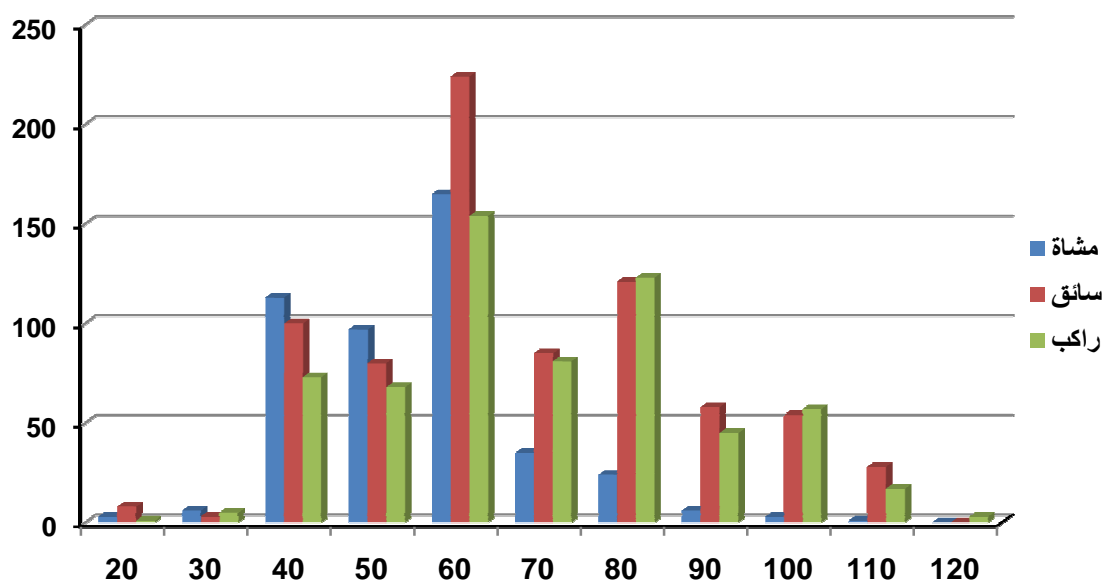
راكب					سائق	مشاة	الوفيات	حدود السرعة المقررة
راكب الدراجة النارية	راكب صندوق الشحن	راكب الباص	المقاعد الخلفية	بجانب السائق				
0	0	0	0	1	3	2	6	20
0	0	0	1	1	6	11	19	30
0	2	0	8	8	26	65	109	40
1	2	0	2	14	20	39	78	50
0	0	0	17	34	69	52	172	60
0	0	0	11	22	27	17	77	70
0	1	5	9	27	62	13	117	80
0	2	18	8	16	21	14	79	90
0	0	6	6	24	36	1	73	100
0	1	0	5	0	13	1	20	110
0	0	0	0	0	0	0	0	120
1	8	29	67	147	283	215	750	المجموع



سجلت حدود السرعة على الطريق (60) كم/س أكبر عدد من الوفيات وبنسبة (22,93%) من مجموع الوفيات الكلي

الجدول رقم (37)

راكب					سائق	مشاة	الإصابات البليغة	حدود السرعة المقررة
ركاب الدراجة النارية	ركاب صندوق الشحن	ركاب الباص	المقاعد الخلفية	بجانب السائق				
0	0	0	0	1	8	3	12	20
0	0	4	1	0	3	6	14	30
1	4	0	24	44	100	113	286	40
0	4	0	16	48	80	97	245	50
0	1	0	63	90	224	165	543	60
1	0	3	35	42	85	35	201	70
0	0	7	47	69	121	24	268	80
0	0	3	19	23	58	6	109	90
0	0	3	33	21	54	3	114	100
0	1	0	8	8	28	1	46	110
0	0	0	0	3	0	0	3	120
2	10	20	246	349	761	453	1841	المجموع

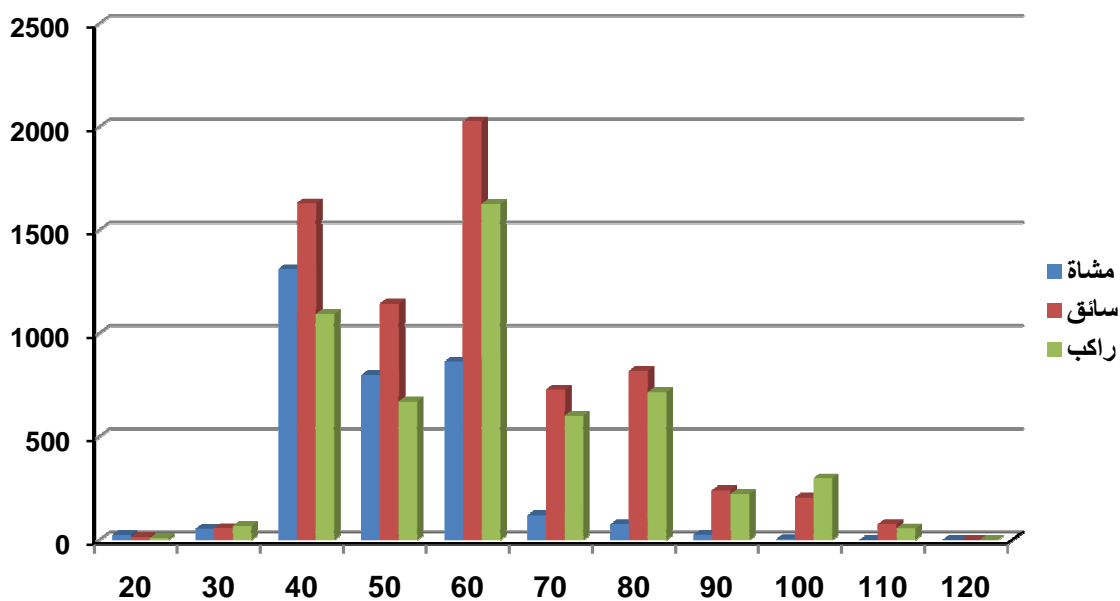


سجلت حدود السرعة عليها (60) كم/س أكبر عدد من الإصابات البليغة  
وبنسبة (29,49%) من مجموع الإصابات البليغة الكلي

25. الإصابات البسيطة حسب حدود السرعة المقررة و مستخدم الطريق للعام 2016م

الجدول رقم (38)

راكب					سائق	مشاة	الإصابات البسيطة	حدود السرعة المقررة
راكب الدراجة النارية	راكب صندوق الشحن	راكب الباص	المقاعد الخلفية	بجانب السائق				
0	0	0	4	6	16	25	51	20
0	4	24	15	25	57	54	179	30
3	15	14	373	689	1631	1312	4037	40
3	3	7	234	424	1145	799	2615	50
3	22	32	567	1004	2028	864	4520	60
2	4	41	218	337	728	120	1450	70
0	3	21	301	391	819	76	1611	80
0	0	28	81	114	241	26	490	90
0	3	52	127	116	206	5	509	100
0	10	1	24	21	76	0	132	110
0	0	0	0	0	0	0	0	120
11	64	220	1944	3127	6947	3281	15594	المجموع



سجلت حدود السرعة على الطريق (60) كم/س أكبر عدد من الإصابات البسيطة وبنسبة (28,99%) من مجموع الإصابات البسيطة الكلي

26. الوفيات حسب الفئة العمرية و مستخدم الطريق للعام 2016م

الجدول رقم (39)

راكب					سائق	مشاة	الوفيات	الفئة العمرية
راكب الدراجة النارية	راكب صندوق الشحن	راكب الباص	المقاعد الخلفية	بجانب السائق				
0	0	0	13	52	0	9	74	2-0
0	0	1	9	25	0	13	48	5-3
0	0	3	6	10	0	4	23	8-6
0	2	2	1	3	0	7	15	11-9
0	1	2	5	8	0	5	21	14-12
1	3	4	1	2	15	1	27	17-15
0	0	2	2	8	20	12	44	20-18
0	1	5	2	6	41	16	71	23-21
0	0	3	3	1	30	20	57	26-24
0	0	2	2	1	25	21	51	29-27
0	0	0	4	0	13	13	30	32-30
0	1	0	4	0	15	16	36	35-33
0	0	0	1	6	12	12	31	38-36
0	0	2	2	1	9	18	32	41-39
0	0	0	1	7	3	8	19	44-42
0	0	2	1	1	2	11	17	47-45
0	0	0	0	1	18	1	20	50-48
0	0	0	0	2	15	3	20	53-51
0	0	0	0	1	8	2	11	56-54
0	0	1	0	1	12	1	15	59-57
0	0	0	10	11	45	22	88	+ 60
1	8	29	67	147	283	215	750	المجموع

سجلت الفئة العمرية 60 فأكثر، أكبر عدد من الوفيات و بنسبة (11,73%) من مجموع الوفيات الكلي.

27. الإصابات البليغة حسب الفئة العمرية و مستخدم الطريق للعام 2016م

الجدول رقم (40)

راكب					سائق	مشاة	الإصابات البليغة	الفئة العمرية
راكب الدراجة النارية	راكب صندوق الشحن	راكب الباص	المقاعد الخلفية	بجانب السائق				
1	0	0	77	79	0	45	202	2-0
0	0	1	22	55	0	58	136	5-3
0	0	0	19	18	0	64	101	8-6
0	2	1	14	17	0	47	81	11-9
0	2	1	11	20	0	29	63	14-12
1	0	1	16	26	6	28	78	17-15
0	0	0	6	12	82	16	116	20-18
0	1	0	11	15	120	23	170	23-21
0	2	5	13	14	98	16	148	26-24
0	0	2	14	15	74	10	115	29-27
0	1	1	12	14	74	16	118	32-30
0	0	1	3	10	52	10	76	35-33
0	1	1	4	6	40	4	56	38-36
0	0	1	5	5	37	11	59	41-39
0	0	1	4	3	37	8	53	44-42
0	0	1	3	4	31	12	51	47-45
0	1	0	5	3	26	5	40	50-48
0	0	1	4	1	19	4	29	53-51
0	0	1	2	1	19	10	33	56-54
0	0	1	0	2	14	5	22	59-57
0	0	0	1	29	32	32	94	+ 60
2	10	20	246	349	761	453	1841	المجموع

سجلت الفئة العمرية سنتان فأقل أكبر عدد من الإصابات البليغة و بنسبة ( 10,97%) من مجموع الإصابات البليغة الكلي

28. الإصابات البسيطة حسب الفئة العمرية و مستخدم الطريق للعام 2016م

الجدول رقم (41)

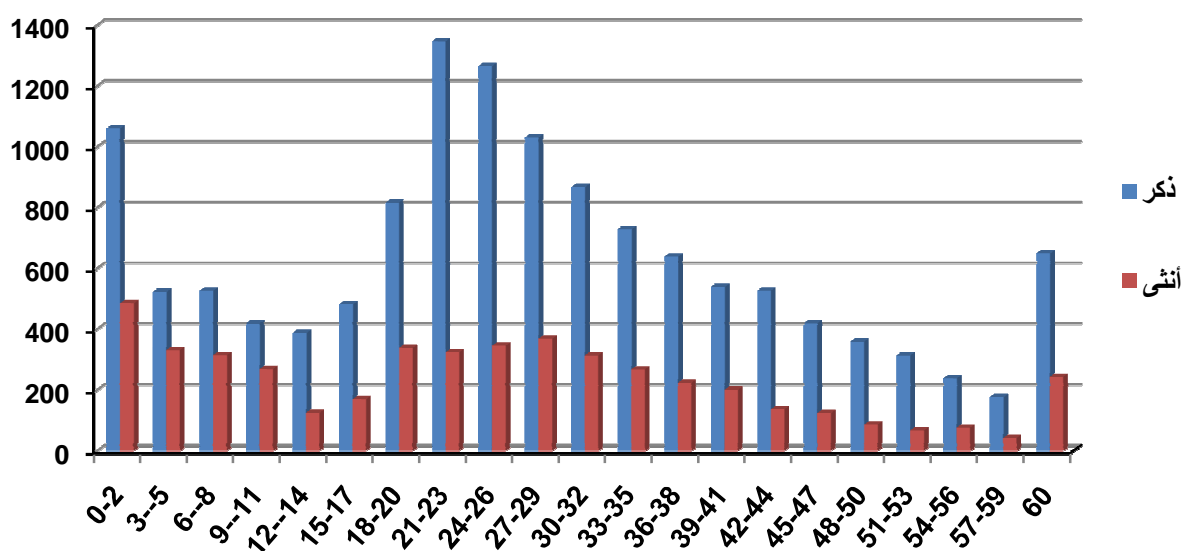
راكب					سائق	مشاة	الإصابات البسيطة	الفئة العمرية
راكب الدراجة النارية	راكب صندوق الشحن	راكب الباص	المقاعد الخلفية	بجانب السائق				
0	2	8	391	579	0	291	1271	2-0
0	2	0	214	160	0	296	672	5-3
0	2	9	162	159	0	386	718	8-6
0	4	11	127	160	0	290	592	11-9
0	1	9	107	57	48	207	429	14-12
0	9	5	113	124	67	229	547	17-15
0	8	23	97	147	505	215	995	20-18
1	5	24	73	271	871	186	1431	23-21
4	6	21	84	206	944	142	1407	26-24
2	5	18	116	154	833	106	1234	29-27
2	6	16	71	125	712	102	1034	32-30
1	4	11	76	109	594	91	886	35-33
0	2	13	59	155	451	96	776	38-36
0	5	8	52	119	391	75	650	41-39
0	2	12	48	105	332	93	592	44-42
0	0	7	36	93	274	66	476	47-45
1	0	4	27	80	213	61	386	50-48
0	0	5	18	61	195	54	333	53-51
0	0	5	23	64	132	47	271	56-54
0	1	2	13	38	91	37	182	59-57
0	0	9	37	161	294	211	712	+ 60
11	64	220	1944	3127	6947	3281	15594	المجموع

سجلت الفئة العمرية (21-23) أكبر عدد من الإصابات البسيطة و بنسبة (9,18%) من مجموع الإصابات البسيطة الكلي .

29. المصابون حسب الفئة العمرية وجنس المصاب للعام 2016م

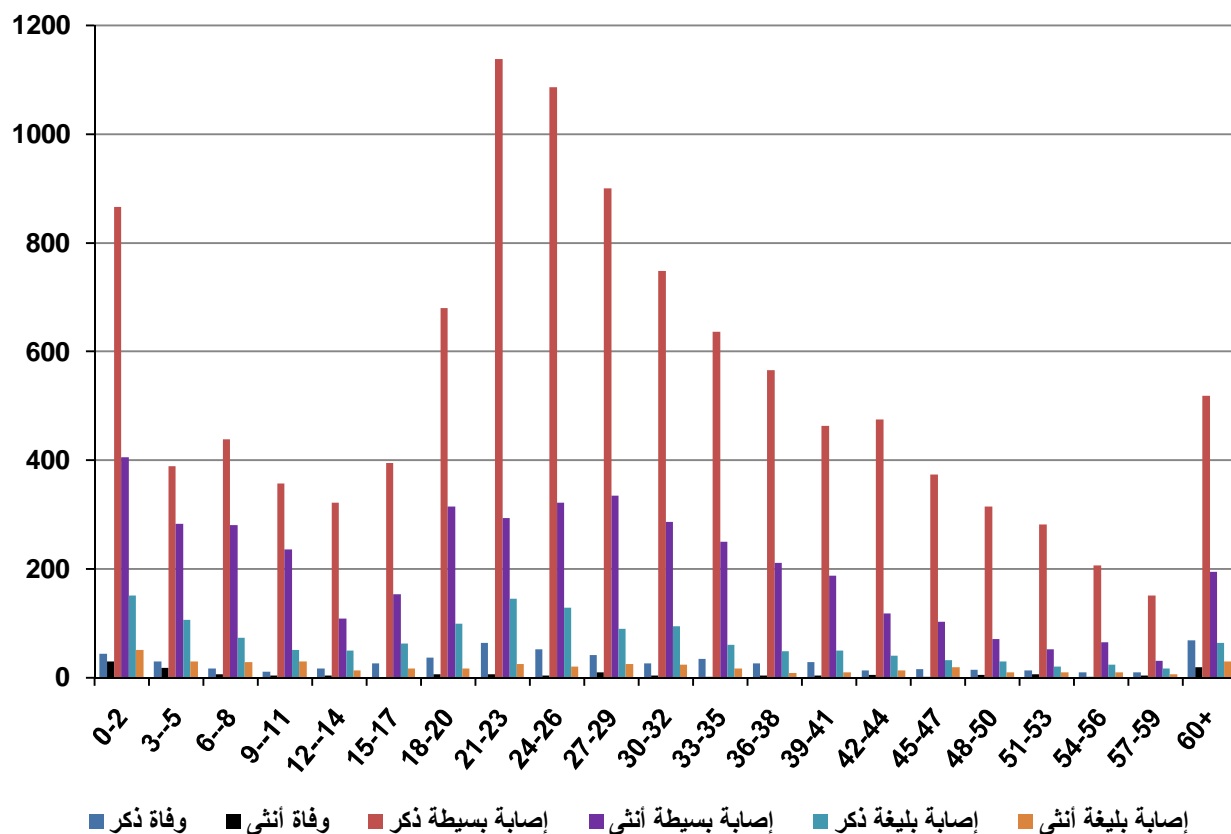
الجدول رقم (42)

إصابة بليغة		إصابة بسيطة		وفاة		الفئة العمرية
أشئ	ذكر	أشئ	ذكر	أشئ	ذكر	
51	151	405	866	30	44	2-0
30	106	283	389	19	29	5-3
28	73	280	438	7	16	8-6
30	51	235	357	4	11	11-9
13	50	108	321	4	17	14-12
16	62	153	394	1	26	17-15
17	99	315	680	7	37	20-18
25	145	293	1138	7	64	23-21
20	128	321	1086	5	52	26-24
25	90	334	900	10	41	29-27
24	94	286	748	4	26	32-30
16	60	250	636	2	34	35-33
8	48	211	565	5	26	38-36
10	49	187	463	4	28	41-39
13	40	118	474	6	13	44-42
19	32	103	373	2	15	47-45
10	30	71	315	6	14	50-48
9	20	52	281	7	13	53-51
9	24	65	206	2	9	56-54
6	16	31	151	5	10	59-57
30	64	194	518	20	68	+ 60
409	1432	4295	11299	157	593	المجموع
1841		15594		750		

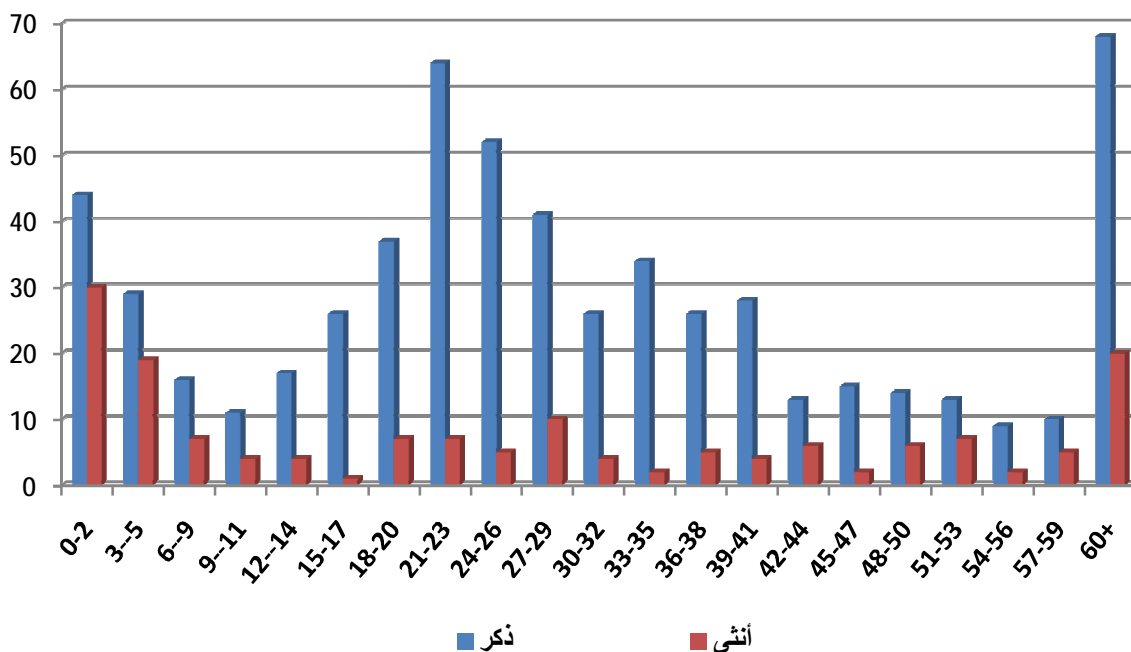


شكلت الفئة العمرية اقل من خمس سنوات اكبر نسبة في المصابين الناتجة عن الحوادث المرورية حيث شكلت ما نسبته (13,21%) من مجموع المصابين الكلي

### المصابين حسب حدة الإصابة والجنس والفئة العمرية



### الوفيات حسب الجنس والفئة العمرية





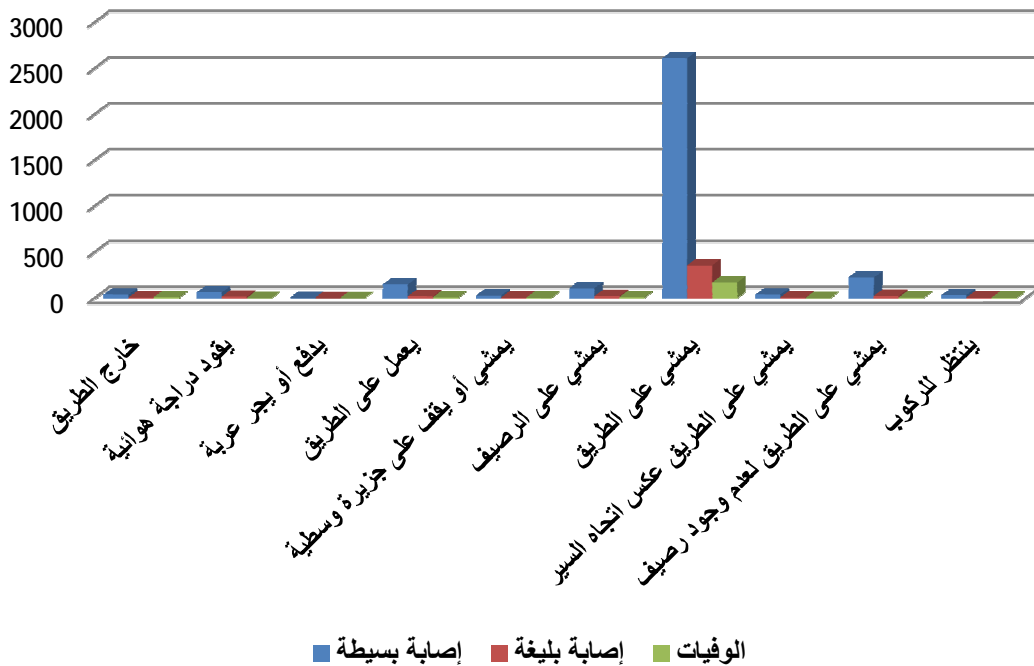
الجدول رقم (43)

نسبة الجرحي في الحوادث المرورية الى عدد السكان لنفس الفئة العمرية %	عدد الجرحى الكلي	نسبة الإصابات البليغة في الحوادث المرورية الى عدد السكان لنفس الفئة العمرية %	الإصابات البليغة	نسبة الإصابات البسيطة في الحوادث المرورية الى عدد السكان لنفس الفئة العمرية %	الإصابات البسيطة	نسبة الوفيات في الحوادث المرورية الى عدد السكان لنفس الفئة العمرية %	الوفيات	عدد السكان	الفئة العمرية
0.204	2298	0.028	316	0.176	1982	0.010	112	1124770	4-0
0.080	961	0.009	106	0.071	855	0.002	29	1202160	9-5
0.119	1233	0.012	124	0.107	1109	0.004	46	1038630	14-10
0.180	1750	0.017	161	0.163	1589	0.005	48	974300	19-15
0.204	1988	0.027	266	0.177	1722	0.010	102	972400	24-20
0.268	2292	0.028	236	0.241	2056	0.010	88	853810	29-25
0.236	1782	0.021	160	0.215	1622	0.007	51	754920	34-30
0.196	1309	0.016	107	0.180	1202	0.008	51	669380	39-35
0.210	1211	0.016	91	0.194	1120	0.008	49	576600	44-40
0.175	853	0.018	89	0.157	764	0.006	28	486630	49-45
0.177	635	0.015	54	0.162	581	0.011	41	359610	54-50
0.125	315	0.015	37	0.111	278	0.009	22	251540	59-55
0.177	304	0.013	23	0.164	281	0.013	23	171750	64-60
0.139	504	0.020	71	0.120	433	0.017	60	361500	+65
0.178	17435	0.019	1841	0.159	15594	0.008	750	9798000	الإجمالي

31. المصابون المشاة حسب تصرفاتهم للعام 2016م

الجدول رقم (44)

الوفيات	إصابة بليغة	إصابة بسيطة	موقع المصاب المشاة
10	7	37	خارج الطريق
1	15	60	يقود دراجة هوائية
0	0	1	يدفع أو يجر عربة
9	18	149	يعمل على الطريق
4	5	27	يمشي أو يقف على جزيرة وسطية
10	20	106	يمشي على الرصيف
168	355	2608	يمشي على الطريق
2	6	37	يمشي على الطريق عكس اتجاه السير
6	22	224	يمشي على الطريق لعدم وجود رصيف
5	5	32	ينتظر للركوب
215	453	3281	المجموع



سجلت النسبة الأكبر من المشاة الذين كانت تصرفاتهم: يمشي على الطريق وبنسبة (78,14%) للوفيات .  
 سجلت النسبة الأكبر من المشاة الذين كانت تصرفاتهم: يمشي على الطريق وبنسبة (78,37%) للإصابات البليغة .  
 سجلت النسبة الأكبر من المشاة الذين كانت تصرفاتهم يمشي على الطريق وبنسبة (79,49%) للإصابات البسيطة .

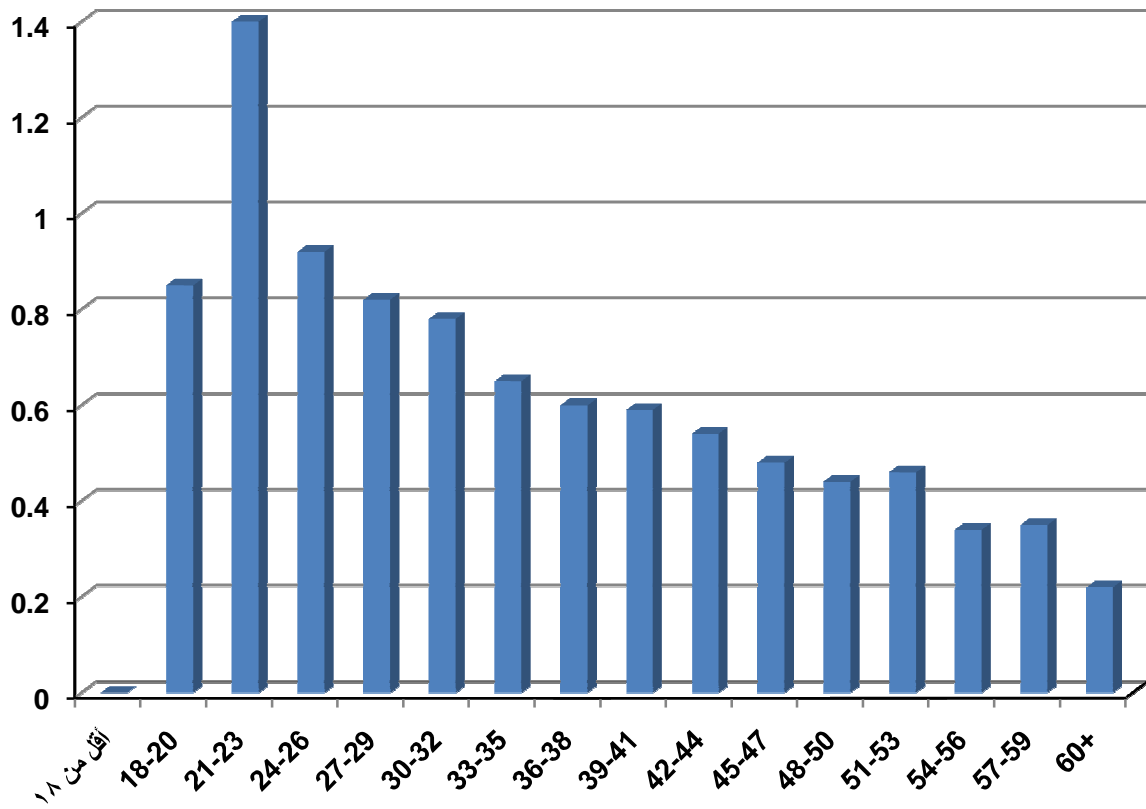
## المبحث الخامس

### السائقين المشتركين في الحوادث المرورية

1. نسبة السائقين المشتركين في حوادث الإصابات بحسب الفئة العمرية للعام 2016م

الجدول رقم (45)

نسبة السائقين المشتركين في حوادث الإصابات إلى المسجلين لنفس الفئة العمرية %	عدد السائقين المسجلين	عدد السائقين المشتركين في حوادث الإصابات	الفئة العمرية
----	----	22	أقل من 18
0.85	53119	449	20-18
1.40	157760	2206	23-21
0.92	188728	1737	26-24
0.82	198416	1628	29-27
0.78	177510	1390	32-30
0.65	198629	1299	35-33
0.60	193426	1157	38-36
0.59	180746	1066	41-39
0.54	165690	898	44-42
0.48	157192	759	47-45
0.44	138654	608	50-48
0.46	121000	562	53-51
0.34	100288	340	56-45
0.35	76929	270	59-57
0.22	311517	673	60+
---	2419604	15064	المجموع



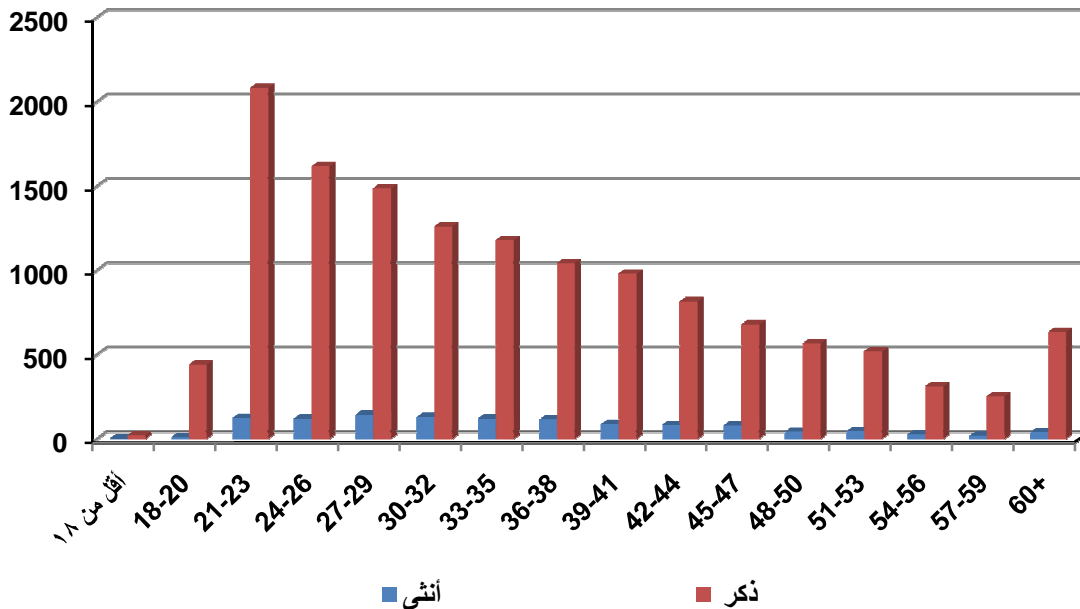
■ نسبة السائقين المشتركين في الحوادث المرورية إلى المسجلين لنفس الفئة العمرية

شكّلت نسبة السائقين المشتركين في حوادث الإصابات إلى المسجلين لنفس الفئة العمرية ضمن الفئة العمرية (23-21) النسبة الأكبر حيث بلغت (1,40%)

2. أعداد السائقين المشتركين في حوادث الإصابات بحسب الفئة العمرية والجنس للعام 2016م

الجدول رقم (46)

مجموع السائقين المشتركين بالحوادث	الجنس			الفئة العمرية	
	نسبة السائقين الإناث المشتركين بالحوادث الى مجموع السائقين الكلي المشتركين بالحوادث %	أنثى	نسبة السائقين الذكور المشتركين بالحوادث الى مجموع السائقين الكلي المشتركين بالحوادث %		ذكر
22	0.01	2	0.13	20	أقل من 18
449	0.06	9	2.92	440	20-18
2206	0.82	124	13.82	2082	23-21
1737	0.80	120	10.73	1617	26-24
1628	0.94	142	9.86	1486	29-27
1390	0.86	130	8.36	1260	32-30
1299	0.80	120	7.83	1179	35-33
1157	0.76	115	6.92	1042	38-36
1066	0.57	86	6.51	980	41-39
898	0.54	82	5.42	816	44-42
759	0.53	80	4.51	679	47-45
608	0.28	42	3.76	566	50-48
562	0.29	44	3.44	518	53-51
340	0.19	28	2.07	312	56-45
270	0.12	18	1.67	252	59-57
673	0.27	40	4.20	633	60+
15064	7.84	1182	92.15	13882	المجموع

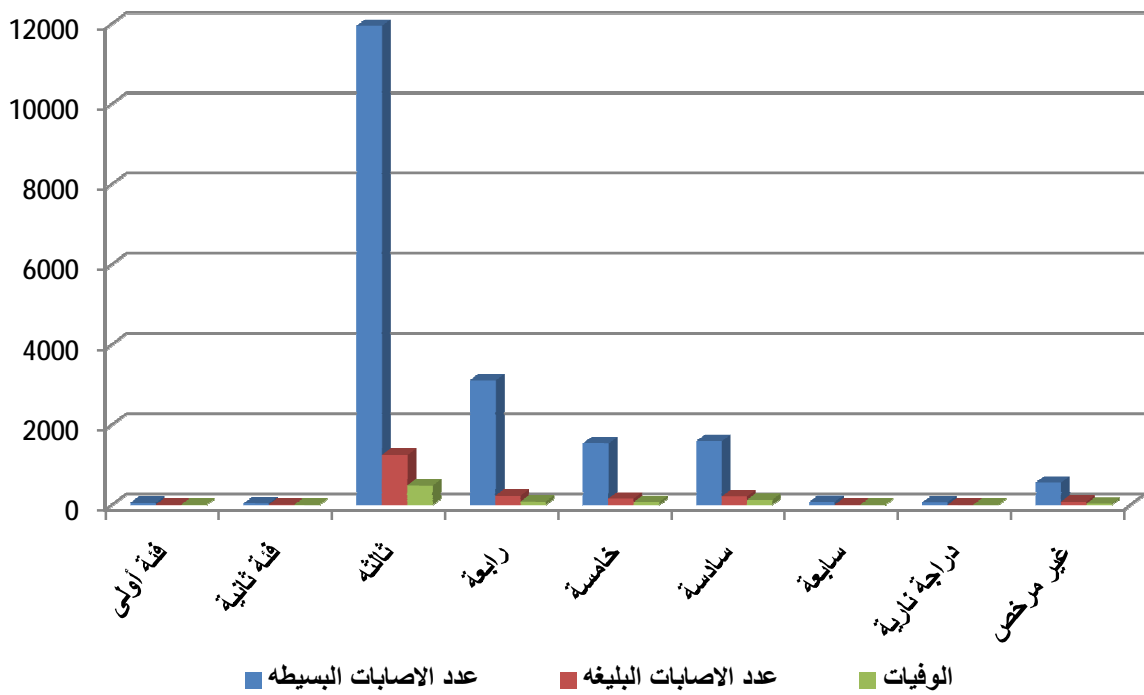


شكلت نسبة السائقين الذكور المشتركين في حوادث الإصابات إلى عدد السائقين الكلي المشتركين بحوادث الإصابات النسبة الأكبر حيث بلغت (92,15%)

3. نسبة أعداد الإصابات البسيطة والبليعة والوفيات الناتجة بحسب فئة الرخصة خلال عام 2016م

الجدول رقم (47)

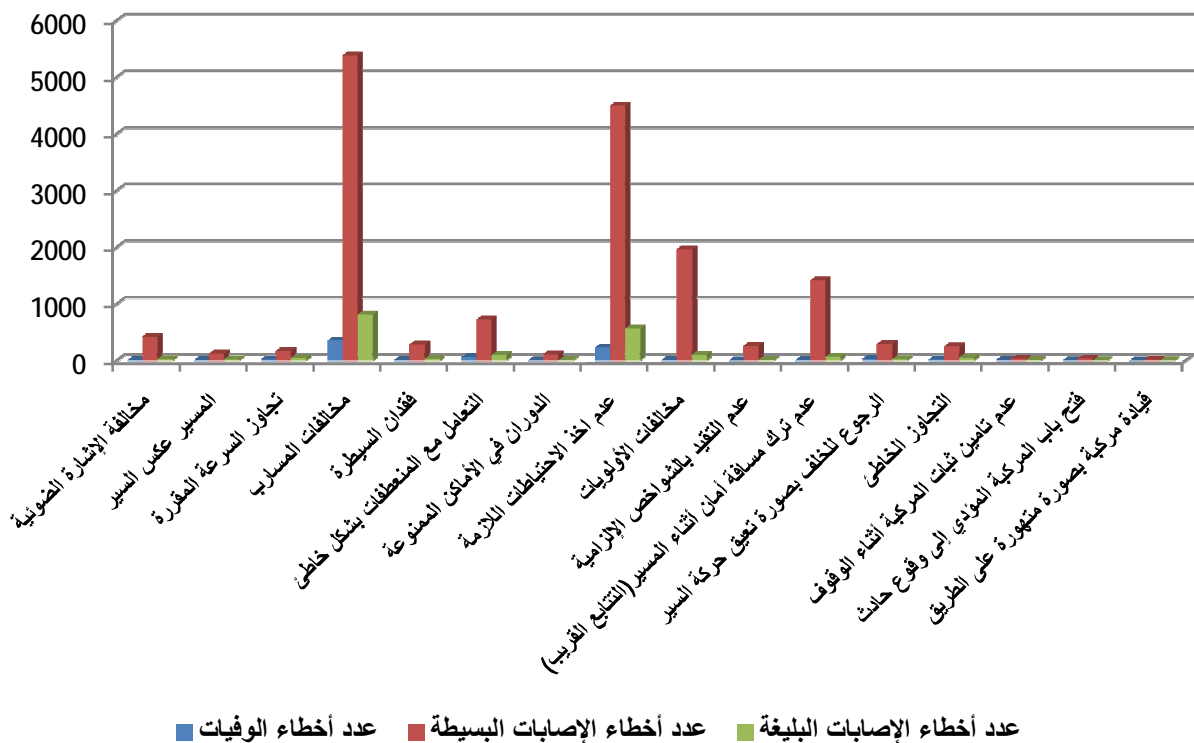
الوفيات	الإصابات البليعة	الإصابات البسيطة	فئة الرخصة
4	5	51	فئة أولى
2	8	34	فئة ثانية
489	1249	11949	ثالثة
86	227	3108	رابعة
70	155	1535	خامسة
125	208	1586	سادسة
0	4	75	سابعة
1	2	65	دراجة نارية
29	81	554	غير مرخص



#### 4. أخطاء السائقين المشتركين في حوادث الإصابات والوفيات الناتجة عنها لعام 2016م

الجدول رقم (48)

عدد الوفيات الناتجة عن الخطأ	عدد الأخطاء التي أدت إلى حوادث إصابات	أخطاء السائقين
4	181	مخالفة الإشارة الضوئية
7	69	المسير عكس السير
18	88	تجاوز السرعة المقررة
301	2576	مخالفات المسارب
20	158	فقدان السيطرة
57	394	التعامل مع المنعطفات بشكل خاطئ
1	57	الدوران في الأماكن الممنوعة
242	2478	عدم أخذ الاحتياطات اللازمة
14	1012	مخالفات الأولويات
0	139	عدم التقيد بالشواخص الإلزامية
6	769	عدم ترك مسافة أمان أثناء المسير (التتابع القريب)
24	277	الرجوع للخلف بصورة تعيق حركة السير
48	109	التجاوز الخاطئ
5	43	عدم تأمين ثبات المركبة أثناء الوقوف
1	34	فتح باب المركبة المؤدي إلى وقوع حادث
0	12	قيادة مركبة بصورة متهوره على الطريق
2	4659	أخرى
750	13055	المجموع

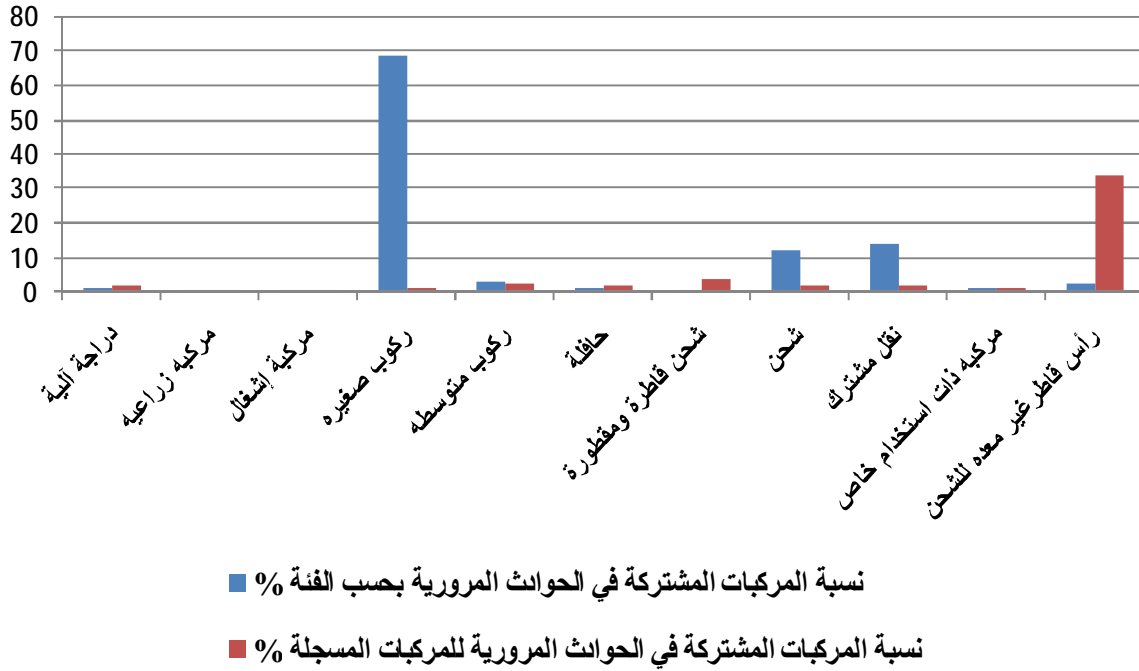


شكل خطأ مخالفات المسارب وعدم أخذ الاحتياطات اللازمة أثناء القيادة، أكثر أخطاء السائقين المسببة لحوادث الإصابات وبنسبة (19,73%) و (18,98%) على التوالي

## المبحث السادس المركبات والطريق

### 1. المركبات المشتركة في حوادث الإصابات حسب فئة المركبة للعام 2016م الجدول رقم (49)

فئة المركبة	نسبة المركبات المشتركة في الحوادث بحسب الفئة %	نسبة المركبات المشتركة في الحوادث للمركبات المسجلة %
دراجة آلية	0.74	1.48
مركبة زراعية	0.17	0.23
مركبة إشغال	0.21	0.21
<b>ركوب صغيره</b>	<b>68.43</b>	<b>1.02</b>
ركوب متوسطه	2.49	2.01
حافلة	0.38	1.64
شحن قاطرة ومقطورة	0.02	3.45
شحن	11.42	1.18
نقل مشترك	13.54	1.51
مركبة ذات استخدام خاص	0.41	0.92
<b>رأس قاطر غير معدة للشحن</b>	<b>2.18</b>	<b>33.96</b>



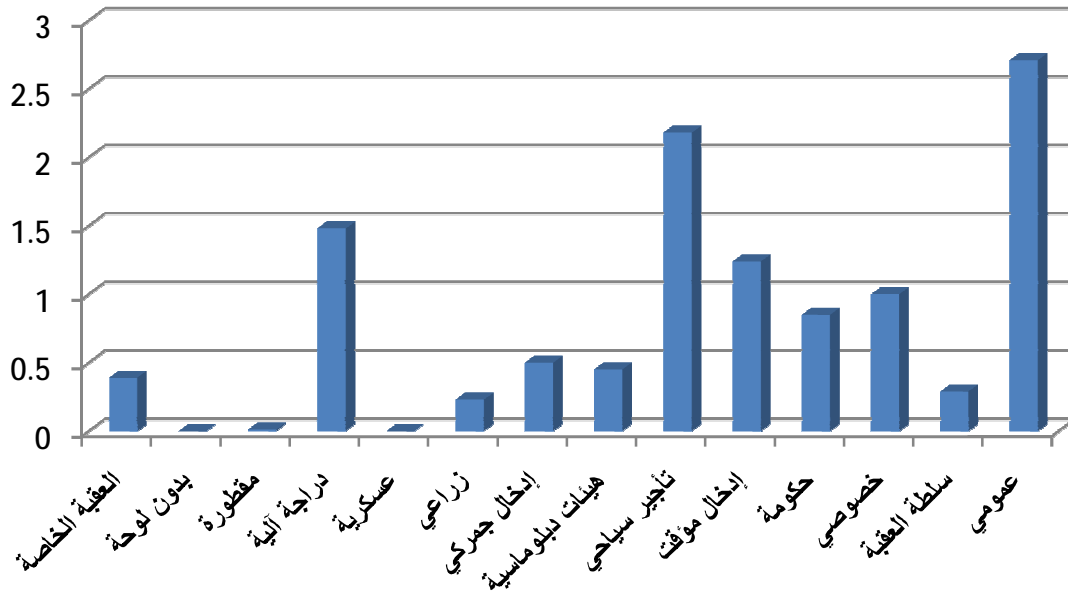
شكلت فئة سيارات الركوب الصغيرة الأكثر نسبة في حوادث الإصابات بالنسبة لجميع فئات المركبات وبنسبة (68,43%)، و فئة رأس قاطر غير معد للشحن كانت أكثر فئات المركبات اشتراكاً في حوادث الإصابات بالنسبة للمركبات المسجلة لنفس الفئة وبنسبة (33,96%).



2. المركبات المشتركة في حوادث الإصابات حسب صفة تسجيل اللوحة للعام 2016م

الجدول رقم (50)

نسبة المركبات المشتركة في الحوادث للمركبات المسجلة %	نسبة المركبات المشتركة في الحوادث %	صفة تسجيل اللوحة
0.39	0.01	العقبة الخاصة
---	0.02	بدون لوحة
0.01	0.02	مقطورة
1.48	0.74	دراجة آلية
---	1.40	عسكرية
0.23	0.17	زراعي
0.50	0.08	إدخال جمركي
0.45	0.07	هيئات دبلوماسية
2.18	1.70	تأجير سياحي
1.24	0.11	إدخال مؤقت
0.85	0.91	حكومة
1.00	80.33	خصوصي
0.29	0.01	سلطة العقبة
2.71	14.42	عمومي

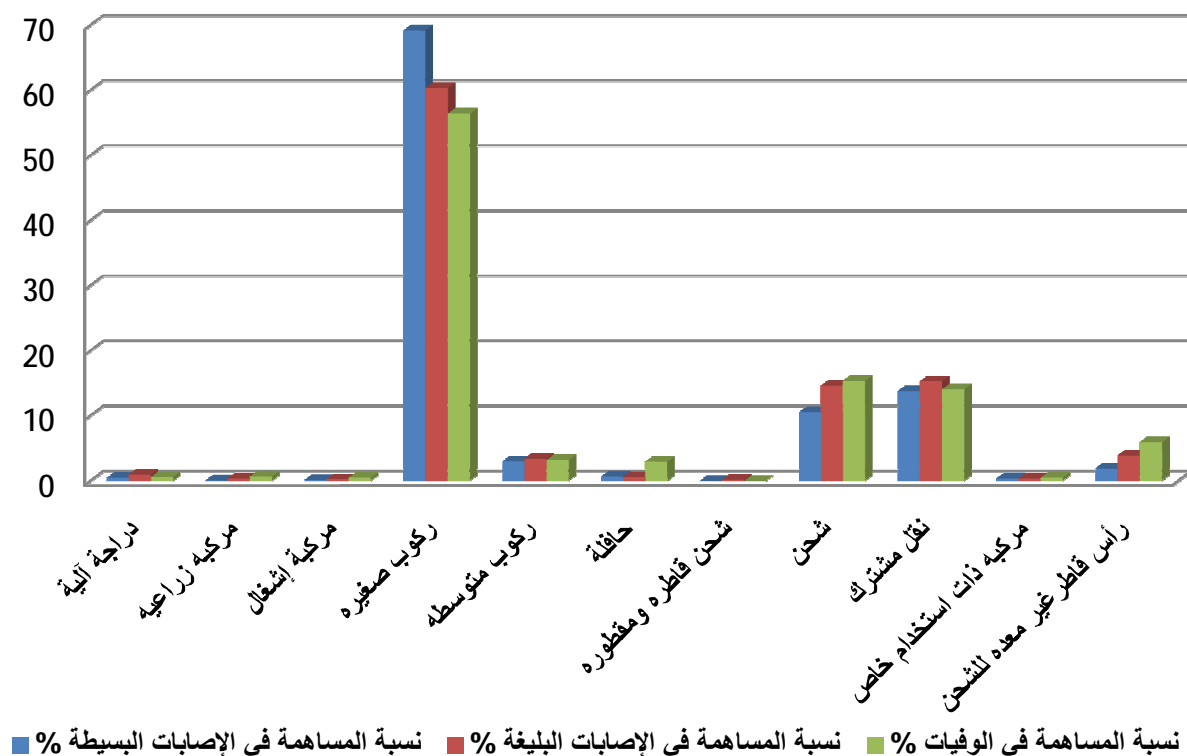


شكلت المركبات الخصوصية النسبة الأكبر من المركبات المشتركة بحسب صفة التسجيل وبنسبة (80,33%)، وأكثر فئات المركبات اشتراكاً في حوادث الإصابات بالنسبة للمركبات المسجلة لنفس الفئة كانت فئة العمومي وبنسبة (2,71%).

### 3. نسبة مساهمة المركبات في حوادث الإصابات حسب فئاتها خلال العام 2016م

الجدول رقم (51)

نسبة المساهمة في الوفيات %	نسبة المساهمة في الإصابات البليغة %	نسبة المساهمة في الإصابات البسيطة %	فئة المركبة
0.56	0.94	0.45	دراجة آلية
0.66	0.36	0.06	مركبة زراعية
0.47	0.22	0.12	مركبة إشغال
<b>56.42</b>	<b>60.30</b>	<b>69.19</b>	<b>ركوب صغيره</b>
3.19	3.37	2.95	ركوب متوسطه
2.91	0.54	0.65	حافلة
0.00	0.15	0.01	شحن قاطره ومقطوره
15.37	14.61	10.52	شحن
14.06	15.26	13.77	نقل مشترك
0.47	0.36	0.37	مركبة ذات استخدام خاص
5.90	3.88	1.91	رأس قاطر غير معده للشحن

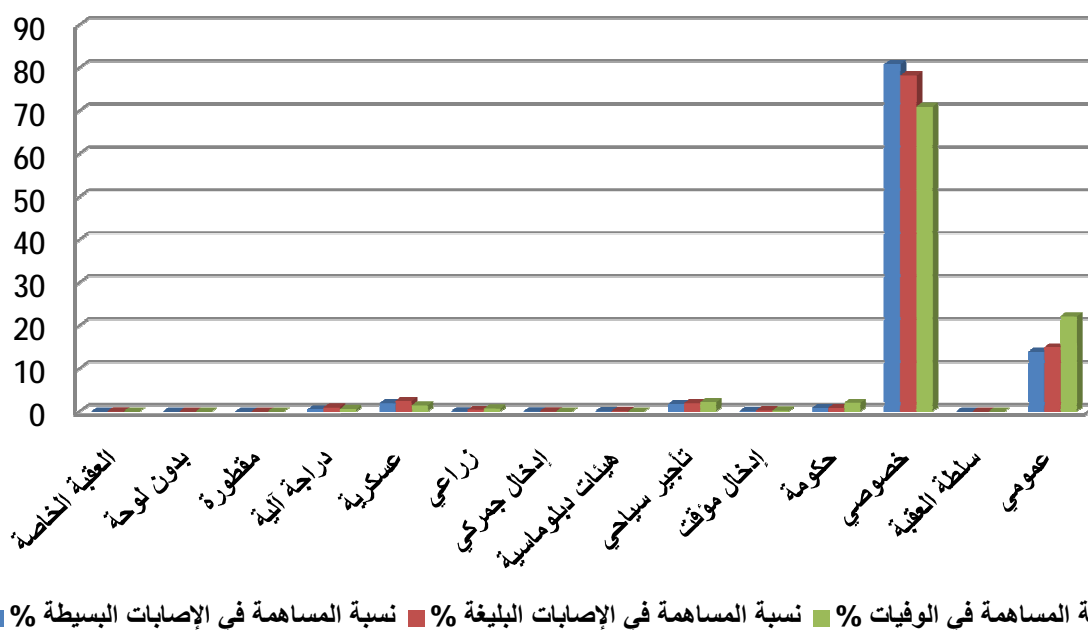


سجلت مركبات الركوب الصغيرة المشتركة في الحوادث المرورية أكثر المركبات المسببة للإصابات وبنسبة (56,42%) من حوادث الوفيات و (60,30%) للإصابات البليغة، و (69,19%) للإصابات البسيطة.

4. أعداد المركبات المشتركة في حوادث الإصابات ونتائجها حسب صفة تسجيلها خلال العام 2016م

الجدول رقم (52)

نسبة المساهمة في الوفيات %	نسبة المساهمة في الإصابات البليغة %	نسبة المساهمة في الإصابات البسيطة %	صفة تسجيل اللوحة
0.00	0.04	0.00	العقبة الخاصة
0.00	0.00	0.01	بدون لوحة
0.00	0.00	0.01	مقطورة
0.56	0.94	0.45	دراجة آلية
1.41	2.47	1.89	عسكرية
0.66	0.36	0.06	زراعي
0.00	0.04	0.06	إدخال جمركي
0.00	0.11	0.08	هينات دبلوماسية
2.16	1.92	1.73	تأجير سياحي
0.19	0.22	0.12	إدخال مؤقت
1.97	0.83	0.84	حكومة
70.95	78.17	80.86	خصوصي
0.00	0.00	0.00	سلطة العقبة
22.12	14.90	13.87	عمومي

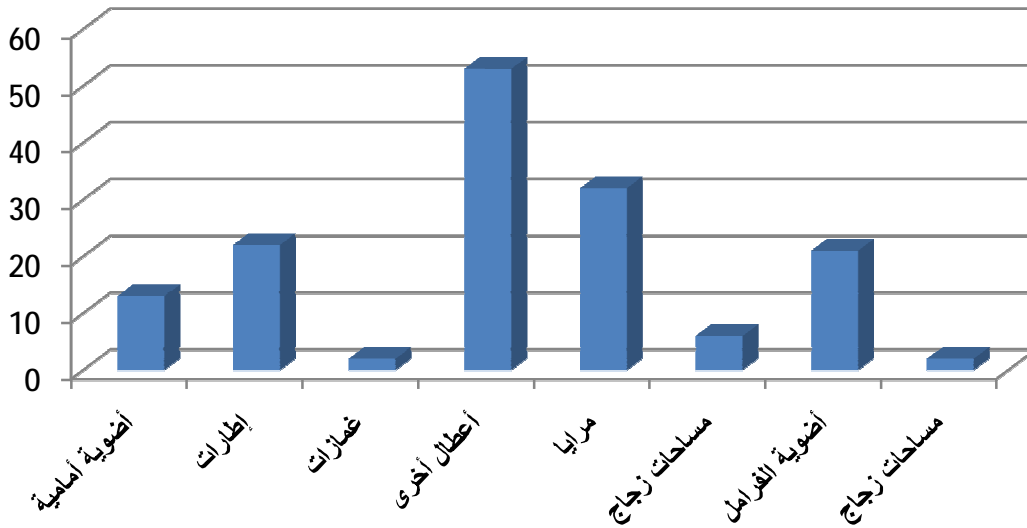


سجلت المركبات الخصوصية المشتركة في الحوادث المرورية أكثر المركبات المسببة للإصابات وبنسبة (70,95%) للوفيات و (78,17%) للإصابات البليغة و (80,86%) للإصابات البسيطة.

5. عيوب المركبات المشتركة في حوادث الإصابات لعام 2016م

الجدول رقم (53)

النسبة %	عدد العيوب	عيوب المركبة
8.61	13	أضوية أمامية
14.57	22	إطارات
1.32	2	غمازات
35.10	53	أعطال أخرى
21.19	32	مرايا
3.97	6	مساحات زجاج
13.91	21	أضوية الفرامل
1.32	2	مساحات زجاج
	151	الاجموع
	16485	لا عيوب

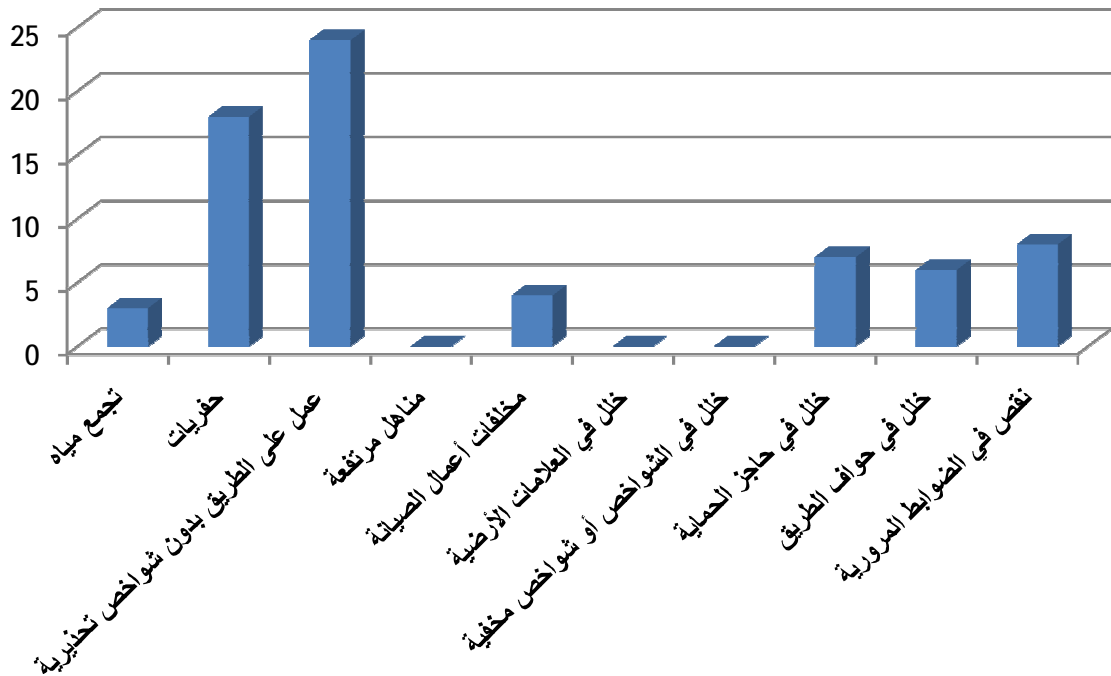


سجلت المرايا أكثر عيوب المركبات المشتركة في حوادث الإصابات  
وبنسبة (21,19)% من مجموع عيوب المركبات.

6. عيوب الطريق في حوادث الإصابات للعام 2016م

الجدول رقم (54)

عيوب الطريق	عدد العيوب	النسبة %
تجمع مياه	3	4.29
حفريات	18	25.71
عمل على الطريق بدون شواخص تحذيرية	24	34.29
مناهل مرتفعة	0	0.00
مخلفات أعمال الصيانة	4	5.71
خلل في العلامات الأرضية	0	0.00
خلل في الشواخص أو شواخص مخفية	0	0.00
خلل في حاجز الحماية	7	10.00
خلل في حواف الطريق	6	8.57
نقص في الضوابط المرورية	8	11.43
المجموع	70	
لا عيوب	10765	



شكل عيب: العمل على الطريق بدون شواخص تحذيرية، أكبر نسبة بحوادث الإصابات  
وبنسبة (34,29)% من مجموع عيوب الطريق

## ملخص عام للحوادث المرورية ونتائجها ومؤشراتها

1. بلغ معدل النمو السنوي للمركبات في الأردن (6,66%)، خلال العشر سنوات الأخيرة
2. لقد تزايد أعداد السكان و المركبات بصورة كبيرة في الأردن حيث ارتفعت ملكية المركبات مقارنة بعدد السكان من مركبة واحدة لكل (58) شخص عام 1971م إلى مركبة واحدة لكل (7) أشخاص عام 2016م.
3. انخفضت أعداد حوادث الإصابات في الاردن خلال الاعوام (2007 - 2016) بنسبة سنوية بلغت (0,21%)
4. ازدادت أعداد جرحى الحوادث المرورية في الأردن للأعوام (2007 - 2016) حيث بلغ معدل الازدياد السنوي لهذه الاعوام (0,31%).
5. انخفضت أعداد وفيات الحوادث المرورية في الأردن للأعوام (2007 - 2016) بنسبة سنوية بلغت (2,04%).
6. يقع كل 48,5 دقيقة حادث مروري ينتج عنه خسائر بشرية ، وكل 2,4 ساعة يقع حادث دهس ، كل 30 دقيقة تقريبا يقع جريح بسبب حادث مروري وكل 12 ساعة تقريبا يتوفى شخص بسبب حادث مروري.
7. سجلت الحوادث المرورية لعام 2016م معدل خطورة يقدر بـ (0,13) في حين شكلت 2007م معدل خطورة يقدر بـ (0,17).
8. شكلت حوادث الصدم ما نسبته (56,5%) وحوادث الدهس (34%) والتدهور (9,6%) من مجموع حوادث الإصابات الكلي لعام 2016م .
9. شكلت الحوادث التي نتج عنها وفيات ما نسبته (5,4%) والحوادث التي نتج عنها إصابات بليغة (11,75%) والحوادث التي نتج عنها إصابات بسيطة (82,85%) من مجموع حوادث المرورية.
10. شكلت وفيات السائقين اعلى نسبة في الوفيات ( 37,73 % ) ثم الركاب (33,60%) ثم المشاة (28,67%) من مجموع المصابين
11. تعتبر الفئة العمرية من سن (18-35) الفئة الأكثر تضرراً من الحوادث المرورية حيث شكلت ما نسبته (44,1%) من مجموع المصابين في الحوادث المرورية.
12. كانت أعلى عدد وفيات ضمن الفئة العمرية الفئة أكبر من (60) سنة و من (0-2) سنة وبنسبة (11,73%) و (9,8%) على التوالي.

13. بلغ معدل الازدياد في كلفة الحوادث المرورية (5,45%) خلال الخمس اعوام الاخيرة (2012-2016) م .
14. يعتبر الإنسان المسبب الأكبر للحوادث حيث شكل مانسبته ( 98,72%) من مجموع حوادث الاصابات، في حين شكل الطريق (0,41%) والمركبة (0,88%) من مجموع حوادث الإصابات.
15. بلغ عدد الوفيات لكل 100 الف نسمة ( 7,65 ) وعدد الوفيات لكل عشرة الاف مركبة (4,99).
16. بلغ عدد الجرحى لكل 100 الف نسمة ( 177,9 ) وعدد الجرحى لكل عشرة الاف مركبة (116,00)
17. شكلت الفترة الزمنية (17:00 - 17:59) والفترة(19:00 - 19:59) أعلى فترات في حوادث الإصابات حيث شكلت مانسبته (6,62%) من مجموع الحوادث لكليهما، في حين شكلت الفترة الزمنية (05:00 - 05:59) اقل فترة في عدد حوادث الإصابات حيث شكلت مانسبته (0,78%) .
18. وقع في يوم الخميس اكبر عدد من حوادث الإصابات حيث شكل مانسبته (15,82%) في حين شكل يوم الثلاثاء اقل عدد في حوادث الإصابات حيث شكل مانسبته (13,51%) من مجموع حوادث الإصابات.
19. سجل شهري تموز و أيار، أكبر عدد من حوادث الإصابات وبنسبة (10,17%) و(9,52%) على التوالي من مجموع حوادث الإصابات، في حين شكل شهر كانون اول اقل عدد في حوادث الإصابات حيث شكل مانسبته (6,29%) من مجموع حوادث الإصابات.
20. سجلت محافظة العاصمة اعلى عدد من حوادث الإصابات حيث شكلت مانسبته (39,43%) ، ومحافظة الطفيلة اقل عدد من حوادث الإصابات حيث شكلت مانسبته (1,33%) من مجموع حوادث الإصابات.
21. شكلت حوادث الإصابات التي وقعت خلال الطقس الصافي مانسبته (91,24%) من حوادث الإصابات
22. شكلت حوادث الإصابات التي وقعت على سطح الطريق الجاف مانسبته (90,29%) من حوادث الإصابات
23. شكلت حوادث الإصابات التي وقعت خلال النهار مانسبته (46,06%) من مجموع حوادث الإصابات.
24. شكلت حوادث الإصابات التي وقعت على الطرق ذات حدود السرعة القصوى (60 كم/س) ما نسبته (28,55%) من مجموع حوادث الإصابات.
25. شكلت الوفيات الناتجة عن حوادث الصدم (50,13%) من مجموع الوفيات والإصابات البسيطة (69,43%) من مجموع الإصابات البسيطة والإصابات البليغة (57,58%) من مجموع الإصابات البليغة

26. شكلت وفيات حوادث المشاة (28,67%) من مجموع الوفيات والإصابات البسيطة (21,04%) من مجموع الإصابات البسيطة والإصابات البليغة (24,61%) من مجموع الإصابات البليغة.
27. شكلت وفيات حوادث التدهور (21,2%) من مجموع الوفيات و الإصابات البسيطة (9,53%) من مجموع الإصابات البسيطة و الإصابات البليغة (17,82%) من مجموع الإصابات البليغة.
28. شكلت الوفيات الناتجة عن الحوادث المرورية للفترة الزمنية (7-9) صباحاً (الذروة الصباحية) ما نسبته (6,27%) والفترة الزمنية (2-4) مساءً (الذروة المسائية) ما نسبته (13,73%) من مجموع الوفيات لكل منها
29. وقع خلال الفترة الزمنية (15:00 – 15:59) اكبر عدد من وفيات الحوادث وبنسبة (8,13%)
30. وقع خلال الفترة الزمنية (19:00 – 19:59) و الفترة (21:00 – 21:59) اكبر عدد من وفيات المشاة وبنسبة (8,84%) لكل منها من مجموع وفيات المشاة.
31. شكلت الإصابات البسيطة الناتجة عن الحوادث المرورية للفترة الزمنية (7-9) صباحاً (الذروة الصباحية) ما نسبته (5,47%) من مجموع الإصابات البسيطة والفترة الزمنية (2-4) مساءً (الذروة المسائية) ما نسبته (11,73%) من مجموع الإصابات البسيطة
32. شكلت الفترة الزمنية (17:00 – 17:59) اكبر عدد من الإصابات البسيطة وبنسبة (6,69%) وشكلت الفترة الزمنية (21:00 – 21:59) اكبر عدد من الإصابات البسيطة للمشاة بنسبة (8,23%) من مجموع الإصابات البسيطة للمشاة.
33. شكلت الإصابات البليغة الناتجة عن الحوادث المرورية للفترة الزمنية (7-9) صباحاً (الذروة الصباحية) ما نسبته (5,32%) من مجموع الإصابات البليغة والفترة الزمنية (2-4) مساءً (الذروة المسائية) ما نسبته (10,70%) من مجموع الإصابات البليغة.
34. شكلت الفترة الزمنية (18:00 – 18:59) اكبر عدد من الإصابات البليغة وبنسبة (7,27%) وشكلت الفترة الزمنية (19:00 – 19:59) اكبر عدد من الإصابات البليغة للمشاة بنسبة (7,95%) من مجموع الإصابات البليغة للمشاة.
35. شكلت يوم الأربعاء اكبر عدد من وفيات الحوادث المرورية، وبنسبة (17,2%) من مجموع الوفيات، وشكل يوم الخميس اكبر عدد في وفيات المشاة حيث شكل ما نسبته (19,53%) من مجموع وفيات المشاة.



36. شكل يوم الخميس أكبر عدد من الإصابات البسيطة الناتجة من الحوادث المرورية وبنسبة (15,37%) من مجموع الإصابات البسيطة، وشكل يوم الأحد أكبر عدد في الإصابات البسيطة للمشاة حيث شكل ما نسبته (15,73%) من مجموع الإصابات البسيطة للمشاة.

37. شكل يوم السبت أكبر عدد من الإصابات البليغة الناتجة من الحوادث المرورية وبنسبة (17,65%) من مجموع الإصابات البليغة الكلي، وشكل يوم الجمعة أكبر عدد في الإصابات البليغة للمشاة حيث شكل ما نسبته (16,56%) من مجموع الإصابات البليغة للمشاة.

38. وقع في شهر أيار أكبر عدد من الوفيات الناتجة من الحوادث المرورية وبنسبة (11,33%) من مجموع الوفيات الكلي كما وقع أكبر عدد من الوفيات المشاة في نفس الشهر وبنسبة (13,95%) من مجموع وفيات المشاة.

39. وقع في شهر تموز أكبر عدد من الإصابات البسيطة الناتجة من الحوادث المرورية وبنسبة (11,09%) من مجموع الإصابات البسيطة الكلي، كما وقع أكبر عدد من الإصابات البسيطة للمشاة في شهر تشرين أول وبنسبة (9,42%) من مجموع الإصابات البسيطة للمشاة.

40. وقع في شهر أيار أكبر عدد من الإصابات البليغة الناتجة من الحوادث المرورية وبنسبة (11,3%) من مجموع الإصابات البليغة الكلي كما وقع أكبر عدد من الإصابات البليغة للمشاة في نفس الشهر وبنسبة (11,7%) من مجموع الإصابات البليغة للمشاة.

41. أكبر عدد من الوفيات الناتجة من الحوادث المرورية كانت في محافظة العاصمة وبنسبة (32,13%) من مجموع الوفيات الكلي وللوفيات المشاة بنسبة (43,26%) من مجموع وفيات المشاة.

42. أكبر عدد من الإصابات البسيطة الناتجة من الحوادث المرورية كان في محافظة العاصمة وبنسبة (39,7%) من مجموع الإصابات البسيطة الكلي و للإصابات البسيطة المشاة بنسبة (39,20%) من مجموع الإصابات البسيطة للمشاة.

43. أكبر عدد من الإصابات البليغة الناتجة من الحوادث المرورية كان في محافظة العاصمة وبنسبة (32,86%) من مجموع الإصابات البليغة الكلي و للإصابات البليغة المشاة بنسبة (25,17%) من مجموع الإصابات البليغة للمشاة.

44. أكبر عدد من الوفيات الناتجة من الحوادث المرورية كانت في حالة طقس صافي وبنسبة (96,4%) من مجموع الوفيات، وأكبر عدد من الإصابات البسيطة الناتجة من الحوادث المرورية كانت في حالة طقس صافي وبنسبة (95,2%) من مجموع الإصابات البسيطة، و أكبر عدد من الإصابات البليغة الناتجة من الحوادث المرورية كانت في حالة طقس صافي وبنسبة (92,23%) من مجموع الإصابات البليغة الكلي.

45. أكبر عدد من الوفيات الناتجة من الحوادث المرورية كانت في حالة سطح الطريق جاف وبنسبة (95,47%) من مجموع الوفيات الكلي، وأكبر عدد من الإصابات البسيطة الناتجة من الحوادث كانت في حالة سطح الطريق جاف وبنسبة (94,52%) من مجموع الإصابات البسيطة الكلي، وأكبر عدد من الإصابات البليغة الناتجة من الحوادث المرورية كانت في حالة سطح الطريق جاف وبنسبة (94,73%) من مجموع الإصابات البليغة الكلي.

46. أكبر عدد من الوفيات الناتجة من الحوادث المرورية كانت في درجة إضاءة نهار وبنسبة (46,4%) من مجموع الوفيات الكلي، وأكبر عدد من الإصابات البسيطة الناتجة من الحوادث المرورية كانت في درجة إضاءة نهار وبنسبة (46,29%) من مجموع الإصابات البسيطة الكلي، وأكبر عدد من الإصابات البليغة الناتجة من الحوادث المرورية كانت في درجة إضاءة نهار وبنسبة (40,68%) من مجموع الإصابات البليغة الكلي .

47. أكبر عدد من الوفيات الناتجة من الحوادث المرورية كانت في حدود السرعة على الطريق (60) كم/س وبنسبة (22,93%) من مجموع الوفيات الكلي، وكان أكبر عدد من الوفيات المشاة في طرق حدود السرعة عليها (40) كم/س وبنسبة (30,23%) من مجموع وفيات المشاة.

48. أكبر عدد من الإصابات البسيطة الناتجة من الحوادث المرورية كانت في حدود السرعة على الطريق (60) كم/س وبنسبة (28,99%) من مجموع الإصابات البسيطة الكلي، وكان أكبر عدد من الإصابات البسيطة المشاة ضمن حدود السرعة على الطريق (40) كم/س وبنسبة (39,99%) من مجموع الإصابات البسيطة للمشاة

49. أكبر عدد من الإصابات البليغة الناتجة من الحوادث المرورية كانت في طرق حدود السرعة عليها (60) كم/س وبنسبة (29,49%) من مجموع الإصابات البليغة الكلي، وكان أكبر عدد من الإصابات البليغة المشاة في نفس حدود السرعة وبنسبة (36,42%) من مجموع الإصابات البليغة للمشاة

50. أكبر عدد من الوفيات الناتجة من الحوادث المرورية كانت ضمن الفئة العمرية خمس سنوات فأقل بنسبة (16,27%) وأكبر عدد من الوفيات المشاة كانت ضمن الفئة العمرية (24-29) سنة وبنسبة (19,07%).

51. أكبر عدد من الإصابات البسيطة الناتجة من الحوادث المرورية كانت ضمن الفئة العمرية (21-23) وبنسبة (9,18%)، وأكبر عدد من الإصابات البسيطة المشاة كانت ضمن الفئة العمرية (6-8) سنة وبنسبة (11,76%).

52. أكبر عدد من الإصابات البليغة الناتجة من الحوادث المرورية كانت ضمن الفئة العمرية أقل من سنتين وبنسبة (10,97%)، وأكبر عدد من الإصابات البليغة المشاة كانت ضمن الفئة العمرية (6-8) سنة وبنسبة (14,13%).

53. شكلت الفئة العمرية خمس سنوات فأقل أكبر نسبة في المصابين الناتجة عن الحوادث المرورية حيث شكلت ما نسبته (13,21%).

54. النسبة الأكبر من المشاة المصابين في حوادث المرور كانت تصرفاتهم أثناء وقوع الحادث المروري يمشي على الطريق وبنسبة (78,14% ) للوفيات ( 78,37%) للإصابات البليغة (79,49%) للإصابات البسيطة .

55. أكبر نسبة من السائقين المشتركين في حوادث الإصابات إلى السائقين المسجلين لنفس الفئة العمرية كانوا من ضمن الفئة العمرية (21-23) حيث بلغت (1,4%)

56. شكلت فئة سيارات الركوب الصغيرة الأكثر نسبة في حوادث الإصابات بالنسبة لجميع فئات المركبات وبنسبة (68,43%)، ورأس قاطر غير معده للشحن كانت أكثر فئات المركبات اشتراكاً في حوادث الإصابات بالنسبة للمركبات المسجلة لنفس الفئة وبنسبة (33,96%) ، و أكثر المركبات المشتركة في حوادث الإصابات بحسب صفة التسجيل كانت المركبات الخصوصية وبنسبة (80,33%)، وأكثر فئات المركبات اشتراكاً في حوادث الإصابات بالنسبة للمركبات المسجلة لنفس الفئة كانت فئة مركبات العمومي وبنسبة (2,71%).

57. شكل وجود عيوب في مرآيا المركبات إلى وقوع أعلى نسبة في حوادث الإصابات حيث كانت بنسبة (21,19%) من مجموع العيوب .

58. شكلت عمل على الطريق بدون شواخص تحذيرية ما نسبته (34,29%) من مجموع عيوب الطريق التي أدت إلى وقوع حوادث الإصابات.

## التوصيات

توصي اللجنة القائمة على إعداد هذا التقرير بتنفيذ التوصيات التالية ضمن المحاور الآتية :-

### • محور التشريع

1. تغليظ العقوبات على اهم المخالفات التي ادت الى وقوع حوادث مرورية و اصابات بشرية و التي كانت حسب مؤشرات التقرير ( مخالفات المسارب ، مخالفات التتابع القريب ، مخالفات الاولويات).

### • محور الرقابة

1. تكثيف الرقابة المرورية بكافة اشكالها خلال الفترة المسائية من الساعه الرابعه عصرا و حتى الساعه العاشره مساء كونها الفترة التي سجلت فيها اكبر نسبة حوادث مرورية حسب مؤشرات التقرير.

2. تكثيف الرقابة المرورية بكافة اشكالها خلال يومي الاحد و الخميس من كل اسبوع كونه قد تم وقوع اعلى نسبة حوادث في هذين اليومين حسب مؤشرات التقرير.

3. تكثيف الرقابة المرورية بكافة اشكالها خلال اشهر الصيف (تموز، اب، ايلول) كون هذه الاشهر سجلت اعلى نسبة وقوع حوادث مرورية بسبب الحركة السياحية التي تشهدها المملكة خلال هذه الفترة.

4. تكثيف الرقابة المرورية بكافة اشكالها و خاصه الالية منها في المناطق ذات السرعات (60,50,40) كم/ساعه كونها قد سجلت اعلى نسبة وقوع حوادث مرورية.

### • محور التوعية

1. تطوير برامج السلامة المرورية كماً و نوعاً بحيث تشمل كافة شرائح المجتمع و التركيز على البرامج التفاعلية خاصة للفئات العمرية الصغيرة و التي كانت الأكثر تضررا من الحوادث المرورية و ذلك حسب مؤشرات التقرير

2. إضافة مادة للتوعية والإرشاد المروري كمساق إجباري لطلبة المدارس والجامعات

3. توزيع بروشورات توعية مرورية عند المراكز الحدودية لتوعية ضيوف الأردن و الزوار بمخاطر الحوادث المرورية.

4. عقد محاضرات توعية مرورية من قبل كافة المؤسسات و الوزارات لموظفيها بشكل دوري.

## • محور التدريب

1. تطوير البرامج التدريبية الخاصة بمندوبي الحوادث بحيث تشمل التدريب على الاسعافات الاولية و التي تساعد في انقاذ المصابين و تحد من خطر الإصابة.

## • محور التنسيق مع الشركاء

1. تشكيل فرق عمل من جميع الجهات المعنية بالعملية المرورية لدراسة المواقع التي يتكرر عليها وقوع حوادث مرورية و وضع الحلول المناسبة و تنفيذها.

5. تركيب وسائل تهدئة السرعة خاصة في المناطق ذات السرعات ( 60,50,40 ) كم/ساعة كونها قد سجلت اعلى نسبة وقوع حوادث مرورية .

2. تعزيز جميع شوارع و طرق المملكة بالشواخص التي تحدد السرعة التشغيلية لكل منها .

3. انشاء جسور و انفاق للمشاه مع تركيب دربزين للحد من عملية العبور العشوائي للشوارع و خاصة من قبل الاطفال.

4. ترجمه توصيات يوم المرور العالمي وأسبوع المرور العربي، الى برامج عمل ليتم تطبيقها مع الجهات المعنية كل حسب اختصاصه

## المراجع

### المراجع العربية

- التقارير الاحصائية السنوية للحوادث المرورية ومؤشراتها ونتائجها، ادارة السير المركزية والمعهد المروري الاردني.
- التقارير الاحصائية السنوية للمركبات-ادارة ترخيص السواقين والمركبات.
- التقارير الاحصائية السنوية الصادرة من دائرة الاحصاءات العامة الاردنية.

---

---

### المراجع الأجنبية

- *GLOBAL STATUS REPORT ON ROAD SAFETY, World Health Organization (WHO), Department of Violence & Injury Prevention & Disability (VIP), 3013.*
- *International Traffic Safety Data & Analysis Group (IRTAD), Annual Report, 2013.*
- *Statistical Database - United Nations Economic Commission for Europe files & other websites.*

